

# awen

i n s p i r a t i o n

Embarquez au Pays des Abers

#01

Printemps-été  
2022



Aber Wrac'h-Aber Benoît | Archipel | Rivière | Coups de cœur



# Sommaire

Rencontre	03	Petit coin secret	11
Les Abers	04	Passez à table	12
Animations - Riboules	06	Patrimoine	13
Route des phares	08	Coup de coeur	14
À pied - à vélo	10	Zoom sur...	15

**Par ici, la nature est reine mais fragile. Pour lui permettre de s'épanouir, plusieurs espaces naturels sont dédiés à sa protection.**

Massifs dunaires, zones humides et marais, îles ou bords de rivières...  
Ils sont nombreux et nous offrent un spectacle captivant à chaque instant : la balade matinale dans un sous-bois fleuri, la petite session surf aux pieds des oyats des dunes ou le footing du soir sur le sentier côtier aussi vert que la fougère !

**Alors gardons nos bons réflexes :**  
suivre le tracé des sentiers, laisser fleurs et coquillages là où ils se trouvent et repartir avec ses déchets.

Profiter de ces paysages grandeur nature !



# Pierrot

l'esprit marin

## CARTE D'IDENTITE

**Profession :** moniteur de voile

**Spot préféré :** du phare du Four à Keremma, plus particulièrement de Treompan à l'île Vierge !

**Indispensables vestimentaires :** une paire de lunettes de soleil et une bonne combi, pour que la température de l'eau ne soit plus jamais un problème !

**Signe particulier :** toujours le sourire aux lèvres

**Où le trouver ?** Sur l'eau ! Avec son acolyte à 4 pattes, Floufi !

© Office de Tourisme du Pays des Abers

**Vivre ici c'est goûter au sel de la mer, aux caprices des éléments et à l'appel du large... Transmettre sa passion de la mer aux autres, c'est ce que Pierrot aime faire, depuis 25 ans.**

C'est au Havre qu'il grandit et découvre la planche à voile. S'en suivront de belles années à naviguer aux 4 coins de la France, porté par les vents. Dès lors, le constat est clair : **la mer c'est son élément.** Sa vie professionnelle, c'est sur l'eau qu'il l'imagine, loin des écrans d'ordinateur.

Le hasard fait bien les choses, car c'est à l'Aber Wrac'h que Pierrot passe son monitorat de voile ! Il y pose même ses valises, happé par ce plan d'eau de caractère.

**Parce que ce plan d'eau, il est-ce qu'il est !** Parfois doux, parfois musclé. Mais c'est justement ce qui fait vibrer Pierrot ! Toujours prêt à s'adapter aux multitudes configurations qu'offre la nature : l'orientation du vent, le coefficient de marée, l'état du ciel... ici pas de routine !

**Chaque jour réserve son lot de belles surprises !**

En 25 ans, Pierrot se souvient aussi de grands moments sur l'eau. Comme ses échanges avec les travailleurs de la mer : ostréiculteurs, pêcheurs ou éleveurs d'ormeaux. Il aime prendre du temps avec eux et les voir expliquer leurs métiers aux enfants qu'il encadre. Naviguer ici, c'est avant tout partager de grandes valeurs. Comme celles que défend l'AJD, association fondée par le Père Jaouen, où les stagiaires venus

de tous horizons découvrent ce que la mer a à leur offrir, sans jugement ni barrière. Un héritage qui résonne en Pierrot. C'est d'ailleurs avec les membres de l'AJD qu'un matin, la solidarité leur a permis de sécuriser l'embarcation d'un anglais échoué sur les roches de l'île Stagadon.

Pierrot apprécie aussi la douceur des moments simples :

- observer les anciens surveillant les va-et-vient du plan d'eau
- pousser la porte d'un bistrot où tout le monde trouve naturellement sa place
- le vent qui gonfle les voiles
- le gros grain en approche qui brouille le ciel
- le rayon de soleil qui illumine l'île Stagadon...

Pierrot c'est un visage de l'Aber tourné vers les autres très attaché à ce territoire marin à la nature généreuse et sans artifice.

*“Certains ont la grande barrière de corail, ici c'est une barrière de granit !”*

# De l'archipel à la riviere

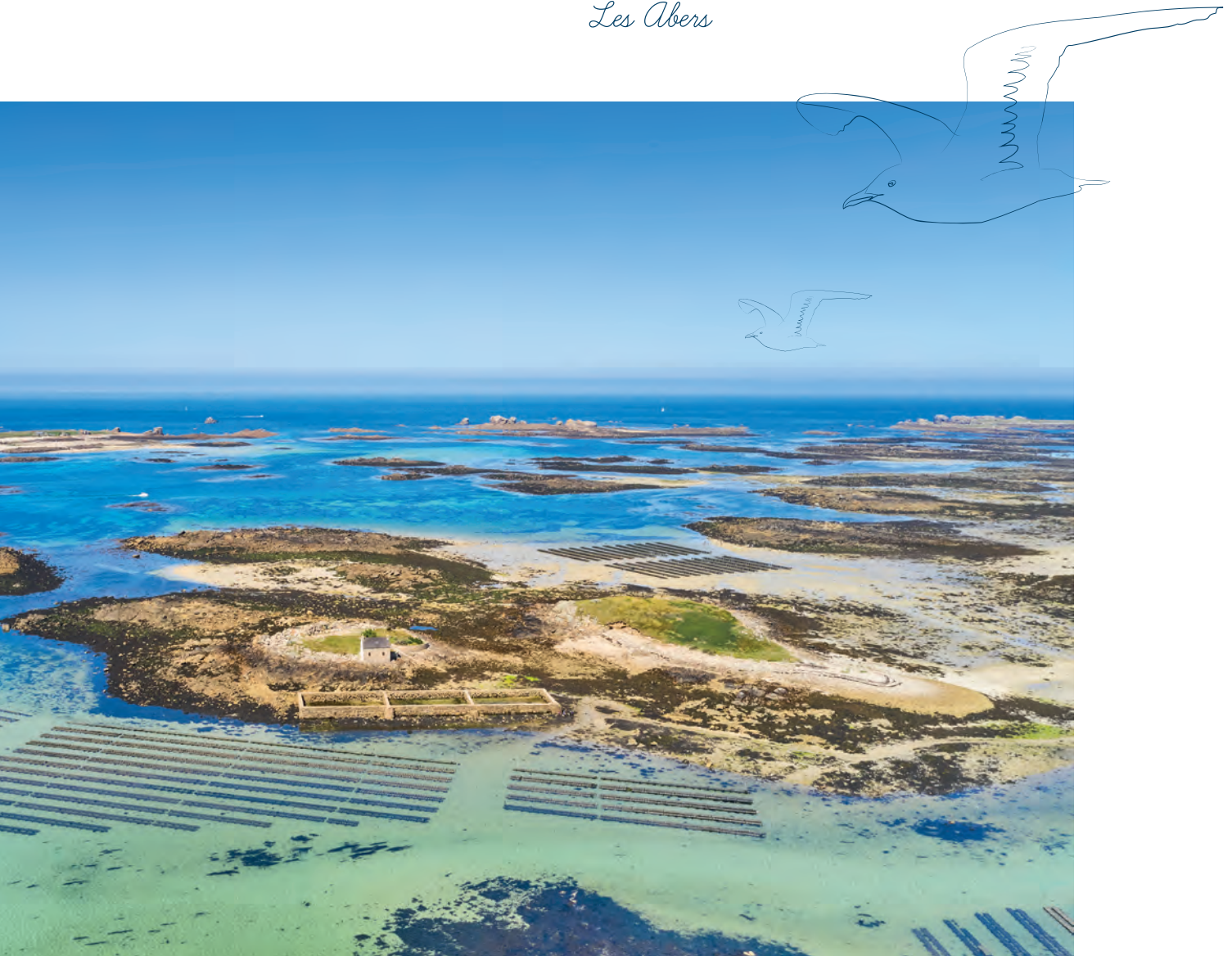
**Au nord du Finistère, rivières et Mer Celtique se rencontrent et forment d'intrigants bras de mer.**

Les Abers Wrac'h & Benoît creusent ici la campagne et nous offrent des paysages constamment changeants, soumis au rythme des marées.

Au fil de l'eau, les embouchures marines aux teintes dorées et bleutées laissent place à de délicats coteaux boisés et pentus. Bordés par une eau aux nuances vert foncé, les rives abritent un écosystème en quête de calme, comme une bulle entre terre & mer à explorer par tous les temps.



1: L'Aber Wrac'h - 2: Archipel des Abers - Plouguerneu - 3: Sunset Ile Vierge - Plouguerneu © Alexandre Lamoureux



- ✓ **Assister au remake du lac des cygnes :**  
sortir des sentiers battus au cœur des 2 Abers.
- ✓ **Buller** au bord de l'Aber Benoît, après une sortie vélo.
- ✓ **Goûter au nautisme sur l'Aber Wrac'h :**  
découvrir vos pouvoirs magiques !
- ✓ **Jouer aux apprentis ornithologues :**  
le long des Abers, sur le GR34.
- ✓ **Fondre devant les vieilles pierres centenaires :**  
fort, abbaye, chapelles, phares... le patrimoine vous tend les bras.
- ✓ **Arriver à l'heure pour observer le Pont du Diable à marée basse :** un cache-cache maléfique !
- ✓ **Partir en robonnade** sur les îlots de l'archipel avec ce qu'il faut de vivres : huîtres, bières locales et crêpes !

# Mettre les voiles

Célébrer la mer et l'appel du large !



© Berdier N.

## **Abers 2022 : 29, 30 & 31 juillet 3 jours d'escale au port de l'Aber Wrac'h !**

L'Aber Wrac'h et la mer, c'est toute une odysée ! Ce port bien abrité vit au rythme des marées mais aussi des rencontres.

En quête de réponse, de dépassement de soi, ou simplement pour le plaisir d'être sur l'eau, nombreux sont celles et ceux qui larguent les amarres.

Plongez au cœur de ce monde fascinant, où femmes et hommes s'accomplissent, rêvent et partagent.

Voici un extrait de votre feuille de navigation pour le week-end !

**Expo :** au cœur des vestiges de l'île de Guénioc, pour un voyage en plein néolithique !

**Musique :** chants de marins et concerts pour gonfler le moral des troupes.

**Rencontres :** poussez les portes des villages thématiques ! Dont le très attendu village des métiers de la mer (soutenu par le Fond Européen pour les Affaires Maritimes et la Pêche). Pour s'immerger dans les savoir-faire de la mytiliculture, l'ostréiculture, la récolte d'algue et de la pêche en mer.

### **ET BIEN SUR !**

**Un merveilleux spectacle sur l'eau :** régates des navires invités, course musclée à la godille, démonstration de la SNSM et même concours d'OFNI !

Un beau programme vous attend pour un week-end iodé et éco-responsable, le tout garanti sans mal de mer !

[www.fetesmaritimes.landeda.fr](http://www.fetesmaritimes.landeda.fr)

## **À VOS AGENDAS !**

### **10-11-12 juin :**

Horizons Open Sea Festival Landéda.  
- musiques du monde & électro  
- activités environnementales & culturelles  
- saveurs locales & vue sur mer

### **10 juillet au 10 septembre :**

Festival Jet d'Encre Landéda.  
Festival du dessin de presse et d'humour à faire marée  
- expositions  
- rencontres & dédicaces

INCROYABLE  
FIL ROUGE :

la construction  
d'une pirogue  
néolithique !



# Fleur des îles : l'âme d'un loup de mer !

**Élégant voilier à coque verte et à la voilure couleur d'antan, la Fleur des îles dévoile son charme à la belle saison.**

On repère facilement ce sloop (voilier à un seul mât) haut en couleurs sur les mers du Pays des Abers.

Chouchouté par les associations Karreg Hir pour l'écomusée des goémoniers et le Club Nautique de Plouguerneau, cette jolie fleur embarque curieux & curieuses naviguer paisiblement durant l'été.

Fraîchement construit, il sillonna à partir des années 1960 l'archipel de Molène à la récolte des longues algues nommées laminaires. Puis cap sur la plaisance et la navigation côtière jusqu'au début des années 2000.

Les sloops goémoniers peuvent évoluer dans peu de fond, pour la récolte des algues, mais peuvent également être utilisés pour la pêche côtière.

Leur grément simple (ici une grand-voile, une trinquette et à l'occasion un foc situé à l'avant du bateau sur le « bout-dehors ») facilite la manœuvre.

Sa coque en bois robuste, se faufile entre plateaux rocheux, courants et parfois même au travers quelques brumes estivales, une spécialité au Pays des Abers ! Sa seconde vie dédiée à la plaisance ravira petits & grands à bord de ce parfait support pour découvrir la navigation à la voile traditionnelle.

Renseignements au Club Nautique de Plouguerneau.

Navigation également possible en sloop, du côté de Landéda au Centre de Voile de l'Aber Wrac'h avec la Martine !

Rendez-vous page 14 de notre carnet d'adresses !



© Roman Gladu

## LA FLEUR DES ÎLES EN CHIFFRES :

- 1962** année de construction (chantier Le Got - Plouguerneau)
- 6.80M** de longueur
- 2.78M** de largeur
- 1M** de tirant d'eau
- 45M²** de voilure

### 23 juillet :

- Randonnée Phare à phare Plouguerneau - Brignogan.
- GR34 entre Pontusval & l'île Vierge
- de 10 à 37 kilomètres

### 6 août :

- Foire aux moules Lannilis.
- moules-frites
- grandes tablées & musique en plein air

### 28 août :

- Fête des Goémoniers Plouguerneau.
- reconstitution historique
- bateaux traditionnels & brûlage d'algues
- expositions & conférences

# L'île Vierge et ses phares

L'Amérique  
c'est par là !

Une longue histoire d'amour !

Têtes de roche  
aux allures ouessantines.

Mini éoliennes  
et panneaux  
photovoltaïques.

Accès interdit de février à fin juillet :  
espace de nidification pour des  
centaines de couples d'oiseaux marins.

**Mis en lumière en 1845, le premier phare de l'île Vierge veilla plus d'un demi siècle sur la côte, abritant à ses pieds, le logement de ses téméraires gardiens.**

Par ici, la côte est dangereuse, les rochers redoutables. Au XIX<sup>ème</sup> siècle, les échanges maritimes se densifient et la ceinture lumineuse française se renforce grâce aux avancées techniques.

**En octobre 1902**, une robuste tour de granit prend vie et s'allume sur cette île située au large de Plouguerneau. La relève du petit phare est là. Cette belle silhouette qui chatouille les nuages offre désormais aux navigateurs un faisceau lumineux portant à près de **50 kilomètres !**

*“ Le phare de l'île Vierge est le plus haut phare du monde en pierre de taille ! ”*



Point culminant  
du Pays des Abers !

82.5 mètres  
397 marches  
12 500 carreaux  
d'opaline bleu azur

Ecogite

Bergerie

ENVIE DE VOIR ÇA DE PLUS PRÈS ?

Des visites sont proposées  
d'avril à octobre.  
Accessible en bateau depuis le port  
de l'Aber Wrac'h à landéda ou  
de la pointe du Kastell Ac'h  
à Plouguerneau.



COUP DE CŒUR :

Rejoindre l'île Vierge en kayak,  
au plus près des éléments.  
Faites une escale sur la Route  
des Phares de Brest Terres Océanes.

Les gardiens s'y succéderont jusqu'en 2010 ; l'un des plus célèbres, Jean Malgorn, vivra et veillera ici au rythme des relèves plus de 25 ans ! Entretien électromécanique, veille météorologique, assistance aux navires en détresse... de multiples casquettes pour ces hommes assistant aux premières loges au spectacle de la mer.

Automatisé en 2010, le phare poursuit nuit après nuit sa mission de sentinelle lumineuse, sous le contrôle de la subdivision des Phares et Balises basée à Brest. Surnommé purgatoire, entre enfer et paradis, le cadre enchanteur de cette île de 6 hectares (aujourd'hui protégée par le Conservatoire du Littoral), marque les esprits et les cœurs.



JOUER LES GARDIENS

Au pied du petit phare, le logis des gardiens est désormais le vôtre.  
Apprivoisez une île légendaire pour un séjour décoiffant et mémorable. Au cœur de pierres centenaires et protectrices, devenez gardien.ne le temps d'une à deux nuits.  
4 chambres, 9 couchages et 150 m<sup>2</sup> d'un bâti légendaire.

On craque pour : le coucher de soleil depuis la coupole vitrée du petit phare et son panorama sans limite.

Réservations [www.abers-tourisme.com](http://www.abers-tourisme.com)

# Parcourir les Abers

*Dunes dorées, granit millénaire,  
la mer serpente là où verdit la campagne...*

**Voici vos compagnons de voyage pour les prochains jours !  
Le long du GR34® ou en suivant une boucle, la randonnée  
est idéale pour vivre les Abers.**

Tranquille, à son rythme, on ouvre les yeux et les oreilles au cœur du paysage qui change sous nos pas. Côté mer on se nourrit de l'énergie marine, on s'attarde sur une plage aux eaux vivifiantes. Ou on file le long de la rivière à l'ombre des arbres, à la recherche des hérons & aigrettes venus ici en quête de repos (et de repas).

Des sentiers pour marcher, se vider la tête et faire le plein de nature.

Le Pays des Abers est une terre de marcheurs mais pas que ! A chaque printemps se tient ici ce que les amateurs de cyclisme aiment surnommer le "**Paris-Roubaix breton**". Le **Tro Bro Léon** (en breton : le tour du pays Léon) emprunte de redoutables chemins empierrés mais également les sinueux chemins de traverse dans la campagne (les célèbres ribinou).

Depuis 1984 "**l'enfer de l'Ouest**" est une belle démonstration de l'esprit sportif et un spectacle populaire. Comptant pour la Coupe de France de cyclisme sur route, elle couronna en 2021 l'anglais Connor SWIFT, avec 207 kilomètres parcourus ! Well done !

On vous rassure tout de suite, pas la peine d'être au classement mondial pour sillonner les Abers à vélo. Il faudra tout de même mettre un peu du sien lors de certains passages encaissés, les Abers ça se mérite !



© Dunes Studio

## Envie de vert ?

La véloroute des Abers suit le tracé de l'ancien "train patates". Départ du port de l'Aber Wrac'h, terminus aux portes de Brest, 33 kilomètres plus au sud ! Traversant la campagne, ce parcours sécurisé est ponctué de champs colorés, de vaches curieuses et de beaucoup, beaucoup de chlorophylle !

## Envie de bleu ?

La véloroute littorale V5 passe comme par magie par tous les points de vue immanquables du bord de mer ! L'occasion de tester toutes les plages du secteur pour élire votre préférée !

## Pour aller plus loin

Location de vélos disponible à Plouguerneau, Lannilis & Landéda.

Topoguides, cartes, boucles de randonnées : en vente à l'Office de tourisme.

Je garde mes bons réflexes **#unebaladeundéchet**



## CET ÉTÉ, PASSEZ LE BAC !

5 minutes de bateau pour une journée rando. Osez la curiosité et découvrez la rive d'à côté en traversant l'Aber Wrac'h ! Départs gratuits juillet & août : port de l'Aber Wrac'h à Landéda et port de Perros à Plouguerneau.



## NAVETTE LITTORALE : PROCHAIN ARRÊT LA PLAGE !

Saison estivale : liaison en mini bus de Plouguerneau à St Pabu en passant par Lannilis & Landéda. Au plus près des meilleurs spots balade et baignade, vous voilà aussi mobile que tranquille ! 2.5€ / 2€ montez et descendez où vous voulez !

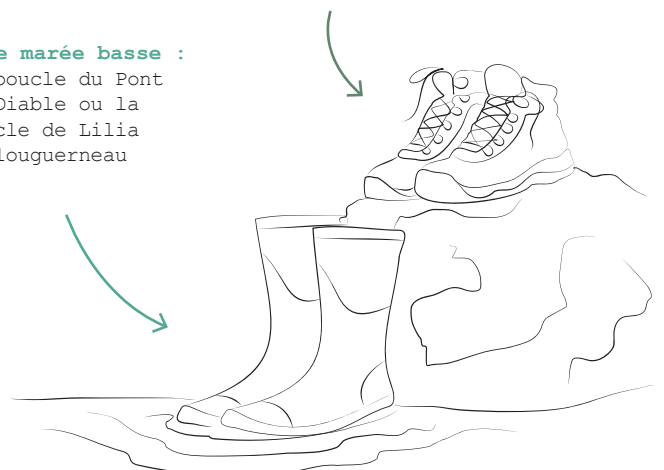
Horaires disponibles à l'Office de Tourisme.

## Idée marée haute :

la balade des Anges à Landéda ou la Rand'Abers n°1 à Tréglonou

## Idée marée basse :

la boucle du Pont du Diable ou la boucle de Lilia à Plouguerneau



# Paluden :

Le petit port de Lannilis



© Eugénie Ragot

**A pied par le GR, à vélo par la véloroute ou en kayak au plus près du rivage, on se sent à Paluden comme dans un cocon !**

Ici, on prend conscience de la profondeur de l'Aber, de la hauteur de ses rives qui nous enveloppent de végétation. Petit clin d'oeil aux fjords norvégiens ou aux sounds néo-zélandais dans ce lieu qui sent bon la contemplation.

Les bateaux au mouillage apprécient ce bel abri, loin de l'agitation du large, les pêcheurs à la ligne tentent quelques lancers et les photographes viennent capturer les jolis lumières des fins de journées.

Pendant les grandes marées, un bateau cargo venu des pays scandinaves fait parfois escale ici. Plusieurs milliers de mètres cubes de marchandises, essentiellement du bois, sont déchargés sur la cale.

Ouvrez grand les yeux sur les hauteurs de **Beg an Toull**, pleine vue sur l'Aber et son embouchure, **on y voit jusqu'au large !**

Un mini port  
au bateau XXL



“Coup de cœur assuré pour Paluden, au rivage boisé le long des méandres de l'Aber Urac'h.”

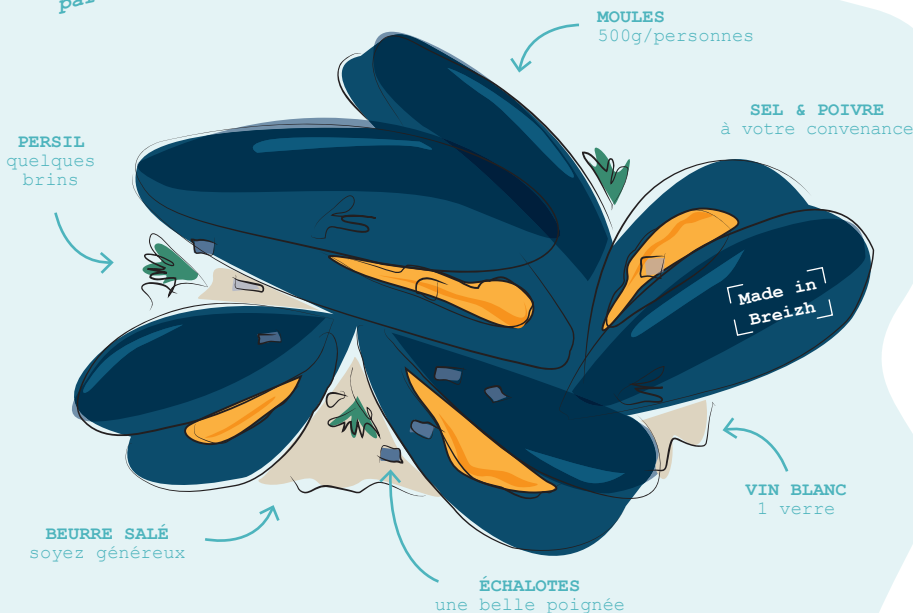
# Moules frites 100% Abers

**Petit mollusque à coquille noire, la moule se consomme tout l'été et joue les prolongations en automne.**

Une chair généreuse et iodée, qui se cuisine de mille façons. Madeleine de Proust pour certains, voyage en terre inconnue pour d'autres... Un produit simple et généreux qui sent bon l'été & la convivialité !

Recette de saison, avec des moules élevées sur corde, en pleine mer, au large de l'Aber Benoît. Bon appétit !

*Les moules marinières*  
par les Viviers de Beg ar Vill :



## La recette :

- Mettre dans une casserole du beurre et de l'échalote et y ajouter un verre de vin blanc. Verser les moules, les faire ouvrir à feu vif en remuant.
- Retirer les moules en réservant le jus de cuisson et les garder au chaud.
- Filtrer le jus de cuisson, le remettre sur le feu.
- Y ajouter de la farine et du beurre, mélanger et laisser bouillir : saler, poivrer.
- Verser la sauce sur les moules, saupoudrer de persil haché et servir bien chaud.
- Agrémenter le tout de quelques pommes de terre frites à la fleur de sel et le tour est joué !

## Circuits courts, produits frais



© Alexandre Lamoureux

Hûtres creuses & plates, ormeaux de pleine mer, poissons fraîchement pêchés, coquillages... Acheter chez les producteurs c'est soutenir l'économie locale et tout un savoir-faire.

Retrouvez les bonnes adresses de vente directe de produits de la mer mais aussi de la terre pages 27 & 28 de notre carnet d'adresses.

## Ecogeste

je pense à venir avec mes propres contenants. Boîte, sac isotherme ou glacière pour limiter l'utilisation d'emballage à usage unique.

# Chapelle de Loc-Maria



**Située à proximité du bourg de Plabennec, la chapelle de Loc-Maria domine un plateau bordé de rivières alimentant l'Aber Benoît.**

### 3 infos à retenir :

- L'origine du nom s'inspire de la toponymie et vient de "Loc" = "lieu consacré" et "Lann" = "ermitage, prieuré".
- Entre l'entrée et la chapelle, un calvaire monumental de 6 mètres de hauteur accroche le regard. Sculpté dans le beau granit de Kersanton, il date de 1527.
- Chapelle originelle datant du Moyen-Âge, clocher érigé au XV<sup>ème</sup> siècle, vendue comme bien national à la Révolution, reconstruite au XVIII<sup>ème</sup> siècle... La chapelle de Locmaria a subi de nombreux réaménagements et est aujourd'hui animée et entretenue par l'association Mignoned Locmaria.

### BONNE NOUVELLE !

La chapelle fait partie du parcours artistique et estival d'Arz e Chapelioù Bro Leon !

A découvrir gratuitement tous les jours sauf le mardi du 15 juillet au 15 août de 14h à 18h.

## L'Art dans les Chapelles du Léon

### ou "Arz E Chapelioù Bro Leon" comme on dit ici !

Que se passe-t-il quand on mélange la créativité d'artistes contemporains à la majesté de vieilles pierres ? La réponse est à découvrir cet été, avec les expositions d'Arz e Chapelioù Bro Leon !

Durant un mois, 17 chapelles ouvrent leurs portes et se parent d'œuvres singulières et inspirantes. 8 sont situées sur les terres des Abers.

Peinture, sculpture, photographie, calligraphie, installation... Chaque édifice vous en fera voir de toutes les couleurs et de toutes les formes !

Une excellente façon de faire connaissance avec ces pierres sacrées, parfois discrètes et bien souvent inaccessibles le reste de l'année.

- St Yves du Bergot à Lannilis
- St Urfold à Bourg-Blanc
- Lanorven à Plabennec
- Loc Mazé au Drenec
- Loc Maria à Plabennec
- St Laurent à Plouguerneau
- Prad Paol à Plouguerneau
- Ste Marguerite à Landéda.

[www.art-chapelles-leon.bzh](http://www.art-chapelles-leon.bzh)

# LES ALGUES trésor des mers !



LAITUE DE MER  
(ulva)

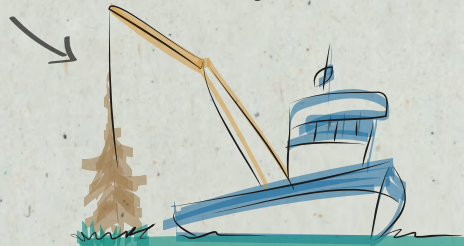


DULCE  
(palmaria palmata)



LAMINAIRE  
(laminaria digitata)

récolté à l'aide  
du scoubidou



Les eaux vivifiantes de la Bretagne recensent près de 700 espèces d'algues. Un trésor qui fait partie de l'identité du nord Finistère, ici les algues font la pluie et le beau temps !

On en distingue 3 familles :

**Le goémon épave** : celui qu'on observe le long des côtes sur les plages, laissé par les marées.

**Le goémon de rive** : qui se découvre sur l'estran à marée basse.

**Le goémon de fond** : bien accroché aux rochers, de longues tiges qui dansent au rythme de la houle.

Ouvrez l'œil à Plouguerneau du côté de la pointe du Castel Ac'h ou au port du Koréjou. Le scoubidou n'est jamais loin !

Bon à savoir :

la récolte des algues est faite par des professionnels à des périodes et dans des zones bien précises pour préserver la ressource.

Si vous êtes curieux, retrouvez au Pays des Abers : espace muséographique, cuisine aux algues, sorties accompagnées, ateliers et plusieurs produits cosmétiques !



La relève goémonière est assurée !  
© Alexandre Lamoureux

# St Pabu la perle des Abers



© Yannick Le Gall

“On a un spot de rêve et l'impression d'être les rois du monde !”

*09h30 :* on dépose les petits à l'école des mousses, sur le sable de la petite plage de Ganaoc, plein phare sur l'embouchure de l'Aber Benoît. Ils ont adoré la pêche à pied hier, ce matin les conditions semblent idéales pour leurs premières sensations en optimist ! Pendant ce temps, on file pour une petite marche sur le GR34, sur les hauteurs de Beniguet : la couleur de l'eau et les massifs d'hortensias... J'aurai dû prendre mon aquarelle...

Franchement c'est à tomber !

*12h :* après avoir récupéré les enfants, on se fait un pique-nique les pieds dans le sable tout doux. Après le déjeuner et une petite sieste, direction la Maison des Abers. Cet après-midi, on peut observer le plancton au microscope ! C'est incroyable de voir le monde des minuscules, les enfants sont captivés ! Il y a plein d'autres animations qui ont l'air top ! Parfait pour la suite des vacances.

*16h30 :* le goûter englouti, on part faire un petit tour de vélo sur la véloroute littorale, direction le quai du petit port du Stellac'h ! On va pouvoir se renseigner sur notre baptême de plongée ou pour louer des kayaks... Je m'attarde un peu à photographier les petites barques colorées qui s'agglutinent le long du quai, cet endroit m'apaise. Sur le chemin du retour, on assiste à une petite régata de cotres : qu'ils sont beaux ces petits voiliers, ça me donne envie de naviguer à mon tour.

ça vaut le détour !

*19h :* retour au chalet du camping. Les enfants jouent sur la plage juste à côté avec Arthur, pendant que je m'essaie aux nœuds marins, on a trouvé un petit livre là-dessus. Bon, il y a encore du boulot...

*21h :* le dîner terminé, on profite de la journée jusqu'au bout à se raconter des histoires... Jusqu'au coucher de soleil, depuis les dunes de Corn Ar Gazel.

on termine en beauté



# OFFICE DE TOURISME DU PAYS DES ABERS



Crédit photo : © Alexandre Lamoureux - coqueliko Conception, illustration et impression

## LANDÉDA - L'ABER WRAC'H

Port de l'Aber Wrac'h  
+33 (0)2 98 36 89 39

## PLOUGUERNEAU

6 Place de l'Europe  
+33 (0)2 98 04 70 93

## LANNILIS

1 Rue Jean Tromelin  
+33 (0)2 98 04 05 43

[www.abers-tourisme.com](http://www.abers-tourisme.com) - [office@abers-tourisme.com](mailto:office@abers-tourisme.com)

