

**PATRIMOINES  
DE BRETAGNE**

BRETAGNE<sup>®</sup>

# ESCAPADES

**N°3**



# Avec la Région Bretagne regardez l'Histoire traverser le temps



Restauration en cours au château de Montmuran

La Région Bretagne fait le choix de s'engager pour la restauration et la transmission du patrimoine historique, avec **300 projets soutenus chaque année.**

CULTURES ET SPORTS > PATRIMOINE CULTUREL



Plus d'info sur : [www.bretagne.bzh/patrimoine](http://www.bretagne.bzh/patrimoine)

# INVITATION

Chers explorateurs et exploratrices,

Ce magazine est une invitation à une escapade au cœur de la Bretagne. Terre de légendes, d'architecture pittoresque, de cuisine savoureuse et de culture vibrante. Demat en Bretagne ! Là où chaque pierre raconte une histoire, chaque saveur évoque un terroir, chaque forêt renferme une légende, chaque paysage regorge de chemins et chaque horizon dévoile un mystère. On croit tout savoir, et on s'aperçoit que l'on ne connaît rien de tout cela.

La Bretagne est vivante. Une danse qui virevolte au son celtique. Ses plages de sable fin s'étendent à perte de vue, bordées par des falaises et des criques sculptées par les vagues. Là, le vent caresse les moulins, un phare veille sur la côte, des volets bleus battent la chamade. Les landes colorées et les forêts mystérieuses vous invitent à des promenades enchantées, tandis que les marais salants reflètent cette lumière unique au monde. Les alignements, mystérieuses pierres dressées, et les menhirs vous plongent dans l'énigme du temps. Un manoir et une église surgissent au loin, cachés derrière des chênes ou des ifs centenaires. Plus loin, une tour de verre se marie avec une maison médiévale à pans de bois.

Ici, le patrimoine architectural raconte l'histoire du temps qui passe. Tout comme les toits, hier en chaume, aujourd'hui d'ardoises et de verdure. Les façades des maisons en granit, décorées de mosaïques se parent, ici et là, de nuances lumineuses et de nouveaux matériaux. Les châteaux et manoirs, témoins du passé, se dressent fiers, tandis que les églises séculaires et évêchés, ornés de sculptures détaillées, invitent à la contemplation.

Notre Bretagne offre un patrimoine étonnant et fascinant à explorer, si vous savez prendre le temps de l'émerveillement.

Et en vous posant à une terrasse, en lisant un livre d'une poète disparue ou d'un écrivain d'aujourd'hui, en posant sur votre table l'assiette d'un artisan ou en accrochant l'œuvre d'une artiste contemporaine, laissez un peu de la Bretagne entrer chez vous et laissez-vous emporter par l'aventure bretonne.

## **Bonnes escapades !**

Marc DROGUET,  
*Président*  
*des Villes d'Art et d'Histoire*  
*et des Villes Historiques*



Françoise GATEL  
*Présidente*  
*des Petites Cités de Caractère®*



Jean-Luc GUILLOUX  
*Président*  
*des Communes du Patrimoine Rural*



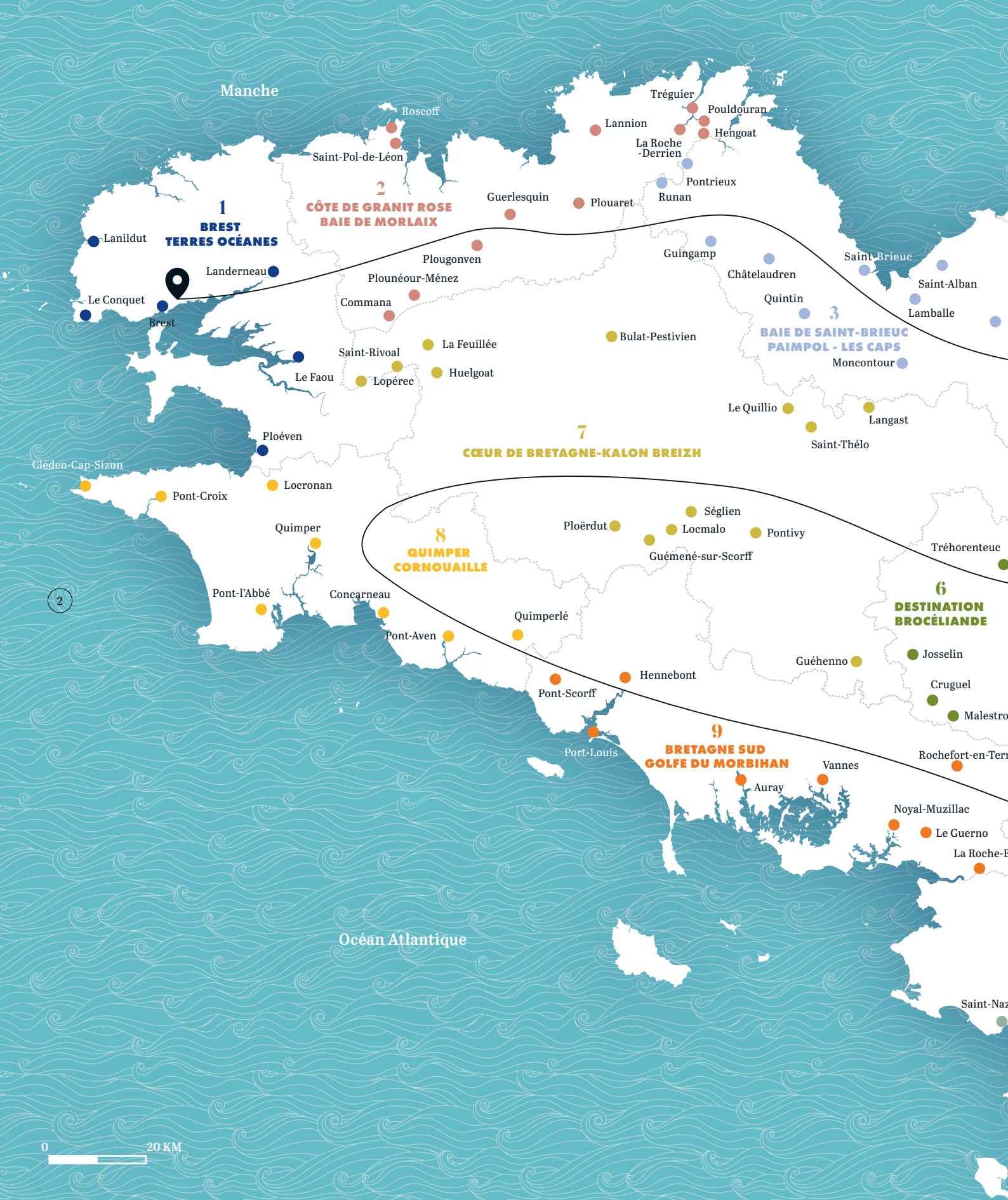
Les associations **Villes d'Art et d'Histoire et Villes Historiques**, **Petites Cités de Caractère®** et **Communes du Patrimoine Rural de Bretagne** se sont unies sous la bannière "**Patrimoines de Bretagne**" afin de collaborer dans une démarche collective de protection, de valorisation et de mise en valeur des Patrimoines en Bretagne à destination des visiteurs et des habitants.

*Pour en savoir plus, rendez-vous page 96.*

---

Afin de dédommager les arbres utilisés pour produire ce magazine, nous avons choisi de contribuer à la neutralité carbone mondiale en finançant des projets de séquestration du carbone en Bretagne avec l'entreprise EcoTree.

Les bénéficiaires du reboisement de Cèdres, de Douglas, de Chênes rouges, de Thuyas et d'Épicéas de Sitka sur les forêts du Faouët et de Launey Guen seront, à terme, équivalents à environ 40 tonnes de CO<sup>2</sup>.



Manche

**1**  
**BREST**  
**TERRES OCÉANES**

**2**  
**CÔTE DE GRANIT ROSE**  
**BAIE DE MORLAIX**

**3**  
**BAIE DE SAINT-BRIEUC**  
**PAIMPOL - LES CAPS**

**7**  
**CŒUR DE BRETAGNE-KALON BREIZH**

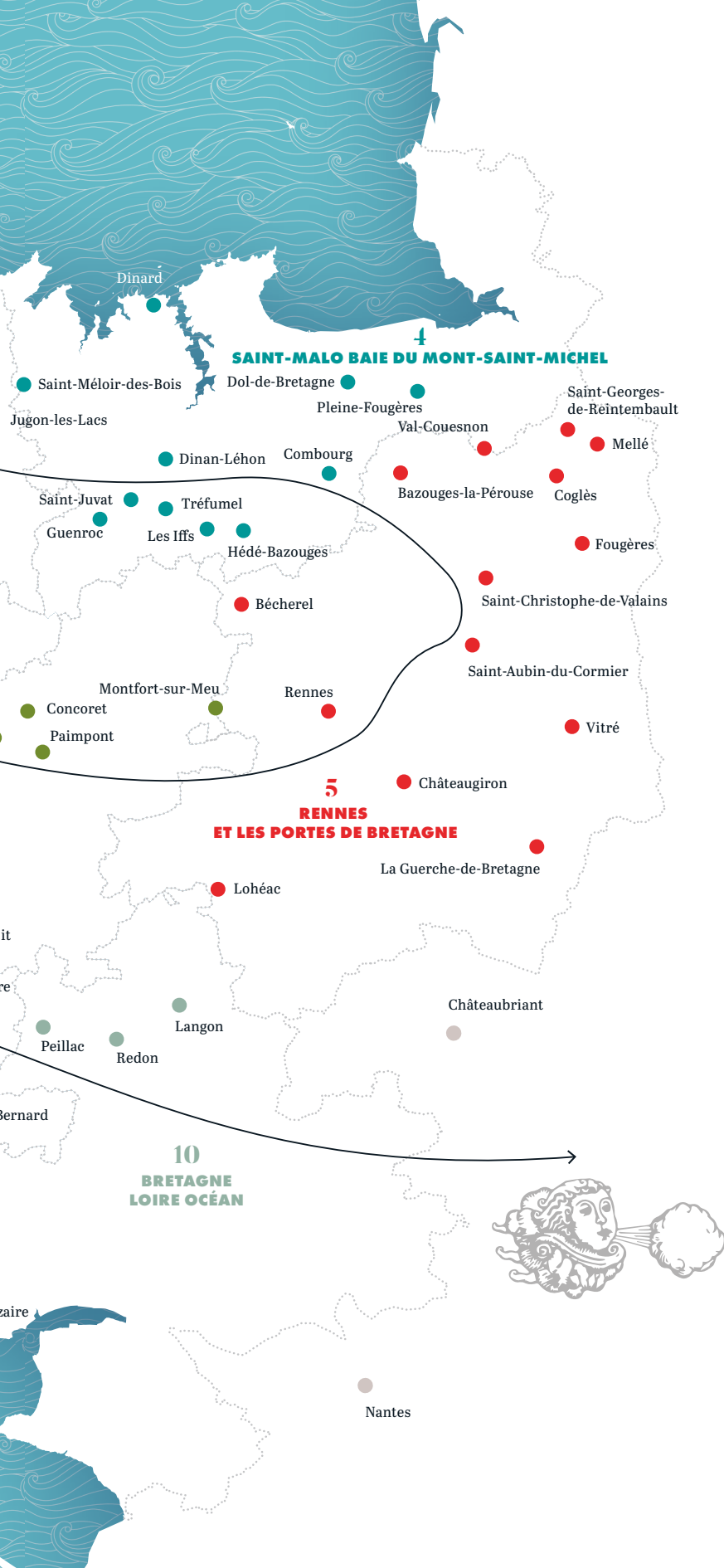
**8**  
**QUIMPER**  
**CORNOUAILLE**

**6**  
**DESTINATION**  
**BROCÉLIANDE**

**9**  
**BRETAGNE SUD**  
**GOLFE DU MORBIHAN**

Océan Atlantique

0 20 KM



# SOMMAIRE

<b>RÉCIT CHRONOLOGIQUE DE LA BRETAGNE</b>	P.4
<b>GO GO GO !</b>	P.6
<b>SAVOIR-FAIRE ET ART DE VIVRE</b>	P.10
<b>DESTINATION N°01 BREST TERRES OCÉANES</b>	P.16
<b>DESTINATION N°02 CÔTE DE GRANIT ROSE BAIE DE MORLAIX</b>	P.20
<b>DESTINATION N°03 BAIE DE SAINT-BRIEUC PAIMPOL - LES CAPS</b>	P.30
<b>DESTINATION N°04 CAP FRÉHEL - SAINT-MALO BAIE DU MONT-SAINT-MICHEL</b>	P.38
<b>DESTINATION N°05 RENNES ET LES PORTES DE BRETAGNE</b>	P.46
<b>DESTINATION N°06 BROCÉLIANDE</b>	P.58
<b>DESTINATION N°07 CŒUR DE BRETAGNE KALON BREIZH</b>	P.64
<b>DESTINATION N°08 QUIMPER CORNOUAILLE</b>	P.74
<b>DESTINATION N°09 BRETAGNE SUD GOLFE DU MORBIHAN</b>	P.82
<b>DESTINATION N°10 BRETAGNE LOIRE Océan</b>	P.90
<b>ET, À DEUX PAS...</b>	P.94
<b>PATRIMOINES DE BRETAGNE</b>	P.96

# RÉCIT CHRONOLOGIQUE DE LA BRETAGNE

*Bref récapitulatif de l'histoire de la Bretagne, et de ses traces en matière d'architecture et de patrimoine.*  
sources : [www.centredhistoiredebretagne.com](http://www.centredhistoiredebretagne.com)



## LES PREMIERS ÂGES

**-500 M. D'ANNÉES :** son histoire géologique relate l'existence d'une mer, dont les dépôts et activités de failles ont progressivement érigé une chaîne de montagnes, aussi hautes que les Alpes ! Son érosion, sous l'action de climats divergents, s'est opérée avec une lenteur similaire. On en retrouve les traces dans la variété de ses paysages et les matériaux utilisés dans son architecture, comme la pierre kersantite.

**-15 M. D'ANNÉES :** la future Armorique est une île. L'endroit bénéficie d'un climat tropical propice au développement d'une faune et d'une flore très singulières. Raies, dauphins, mégalodons (15 mètres de long) et même requins, s'épanouissent dans la mer chaude et peu profonde des Faluns qui recouvre alors la partie Est de la Bretagne. Dès l'époque gallo-romaine, bâtisseurs et sculpteurs utilisent la roche sédimentaire appelée la jauge ou pierre des faluns. On en trouve notamment dans les charmants villages "ocres" de Tréfumel, Saint-Juvat et Guenroc.



## L'ARMORIQUE CELTIQUE ET GALLO-ROMAINE

Sous l'occupation romaine, la population gauloise, agricole et hiérarchisée évolue vers l'artisanat et un commerce dynamique. L'archéologie met en lumière son développement social et économique : monuments funéraires, industrie de salaisons sur les côtes, échanges commerciaux lointains, cités réaménagées comme la chapelle Sainte-Agathe à Langon qui était un ancien mausolée ou des thermes romains ; sans oublier Antrain où s'élevaient de riches villas.

## LE ROYAUME DE BRETAGNE

Le pays est ravagé par les incursions vikings. C'est dans ce climat d'insécurité que se développe le système féodal. Au départ, la motte, instrument de pouvoir du seigneur, comporte des constructions en bois et des tours de guet pour la défense. Un profond fossé circulaire est creusé et la terre extraite est déposée en couches successives à l'intérieur du cercle, formant un tertre. Au sommet, une tour entourée d'une palissade est dressée pour résister aux flèches, lances, frondes...

La Bretagne compte alors 9 évêchés. Nominoë, représentant de Charlemagne, œuvre pour une Bretagne unifiée et indépendante, contre les Francs. Dol-de-Bretagne devient pendant 350 ans, la capitale religieuse de la région, au lieu de Tours.

4

-500 / -15 M. D'ANNÉES

-10 000 À -1800

-500 À 400

753

849 À 936

936 À 1532

## LA PRÉHISTOIRE

À la suite d'un changement climatique, la steppe laisse place aux forêts de pins, de bouleaux et de chênes.

L'agriculture et l'élevage remplacent la chasse et la cueillette.

Les villages sédentaires s'entourent de fossés et de palissades.

Les sépultures sont constituées de grosses pierres (mégolithes).

Les menhirs, dolmens, tumulus, alignements et cairns témoignent des coutumes de ces habitants.



## LE MOYEN ÂGE

**753 :** le nom de "Bretagne" a remplacé celui d'Armorique. Pour empêcher les incursions de Bretons insulaires (Grande Bretagne actuelle), le Royaume franc voisin met en place à Rennes, Vannes et Nantes, la première "Marche de Bretagne".

**Entre le V<sup>e</sup> et le XV<sup>e</sup> siècle,** de nombreux châteaux forts ou "Marches de Bretagne" (du latin marca : limites) sont construits pour défendre "cette frontière" et protéger le commerce, comme à Saint-Aubin-du-Cormier ou Vitré.

Les forteresses sont encore en bois et torchis ; seules les constructions militaires sont en pierre.

Les fontaines, sources, arbres... sont progressivement christianisés et associés au nom d'un saint pour déraciner le paganisme traditionnel.



## NAISSANCE DU DUCHÉ DE BRETAGNE

Les Normands occupent la Bretagne depuis plus de 20 ans, mais en **938**, Alain Barbetorte prend le titre de Duc de Bretagne. Les moines reviennent peu à peu sur les terres des seigneurs qui occupent une position stratégique.

Autour des monastères au pied des châteaux, les seigneurs féodaux organisent, aménagent et exploitent le territoire avec les ordres religieux, là où subsistent de modestes édifices paroissiaux ruraux du premier art roman.





## L'ARCHITECTURE URBAINE

L'activité commerciale internationale florissante nécessite la construction de défenses importantes pour résister aux convoitises.

À compter du XII<sup>e</sup> siècle, l'architecture castrale est marquée par une utilisation généralisée de la pierre et de remparts, comme en témoigne le monumental château de Fougères (XII<sup>e</sup> siècle-XV<sup>e</sup> siècle) ou celui de Josselin (XV<sup>e</sup>-XVI<sup>e</sup> siècle). Intra-muros, près des places où se déroulent les marchés et les foires, les marchands édifient leurs maisons en pans de bois, à porches et à vitrines.

Progressivement, des églises à l'architecture flamboyante, des manoirs puis de majestueuses demeures élèvent leurs belles silhouettes. La diversité des matériaux utilisés (granit, grès, schiste) marque profondément l'identité de la Bretagne.



## XVI<sup>e</sup>-XVII<sup>e</sup> SIÈCLES

La Bretagne est encore une région extrêmement riche grâce au commerce du lin, du chanvre, des toiles, des chevaux, des peaux, du beurre, du cidre, de la bière, des céréales, du goémon et de la pêche à la morue. Cette richesse des marchands et des paysans se lit dans l'architecture. Et, comme on exporte jusque dans le Nouveau Monde, en déambulant, vous trouverez aussi sur les façades des souvenirs exotiques légués par ces marchands intrépides, rentrés au pays et contant leurs aventures. Des artistes de la Marine Royale travaillent pour les paroisses du Léon et de Cornouaille. C'est aussi l'apogée de l'art religieux et populaire en Bretagne. D'innombrables châteaux, demeures, églises, chapelles, calvaires, croix, fontaines liés à l'économie florissante autour de la toile de lin et chanvre sont érigés. Quant à Vauban, il laissera sa trace dans nombre d'édifices de belle facture sur les côtes bretonnes à Port-Louis ou Brest.



## ROMANTISME ET TOURISME

Le courant romantique du début du XIX<sup>e</sup> siècle marque les prémices du tourisme. Touchés par l'inspiration qu'offrent les décors de cette région et frappés par la beauté des lieux, les artistes du courant romantique s'installent sur les côtes bretonnes et dans les campagnes.

C'est aussi, avec l'arrivée du chemin de fer et des congés payés, le début de la construction des pensions de famille, de l'architecture balnéaire, des belles villas et de leurs jardins exotiques, des fêtes, des régates et des tournois de tennis... On doit souvent l'aménagement de nos stations balnéaires à une bande de riches copains ou à un mécène, parisiens ou des environs, totalement visionnaires ou un peu fous. Si le granit et le grès rose sont la norme, la classe bourgeoise cherche à se différencier par des recherches stylistiques pouvant asseoir leur statut social. Ce n'est qu'à partir de 1970 qu'elle se réapproprie le style "breton".

XII<sup>e</sup> - XVI<sup>e</sup> S.

XIV<sup>e</sup>-XVII<sup>e</sup> S.

XVI<sup>e</sup>-XVII<sup>e</sup> S.

1804-1870

XIX<sup>e</sup> SIÈCLE

XX<sup>e</sup> SIÈCLE ET AUJOURD'HUI

## LA BRETAGNE UN TERRITOIRE CONVOITÉ POUR SES RICHESSES (TOILE, VIN, SEL)

**1341-1364** : Jean de Monfort et Charles de Blois s'affrontent pour la possession du duché. La Bretagne est transformée, durant vingt-trois ans, en champ de bataille de la guerre de Cent Ans.

**1487-1491** : les guerres d'indépendance aboutissent au mariage de la duchesse Anne de Bretagne avec le roi de France, Charles VIII.

**1514** : union de Claude de Bretagne, fille d'Anne de Bretagne et de Louis XII, avec François Ier roi de France.

Elle lui fait don de la Bretagne en **1532**, tout en garantissant libertés fiscales, judiciaires et ecclésiastiques à sa Province.



## PÉRIODES NAPOLÉONIENNES

Napoléon veut construire, très vite, des cités sur des modèles qui facilitent la circulation de ses troupes militaires et des marchandises.

Le Second Empire voit fleurir un style d'architecture et d'arts décoratifs très éclectique, composite et qui innove en utilisant des matériaux modernes, tels que des cadres en fer et des lucarnes en verre. L'exemple de Pontivy, grande place commerciale et militaire, en est une belle illustration.

C'est aussi l'époque des "fermes modèles" voulues par Napoléon III, avec un logis et des bâtiments très fonctionnels et de grande ampleur.

### 1806 : décision d'aménager le Canal.

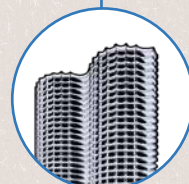
Si Napoléon I<sup>er</sup> a décidé de creuser un canal long de 360 km à des fins d'intendance militaire, ces travaux ne commenceront réellement qu'à partir de 1811, et il sera ouvert à la navigation en 1842 mais véritablement mis en eaux sur toute sa longueur sous le Second Empire.



## XX<sup>e</sup> SIÈCLE ET AUJOURD'HUI

La fin du XX<sup>e</sup> siècle et ce début du XXI<sup>e</sup> marquent l'apogée des immeubles contemporains, des maisons d'architecte et des toits potagers - paysagers. Apparaissent aussi les grandes prairies investies de papillons, les enjambées des randonneurs passionnés de vieilles pierres et de minerais, les ruelles médiévales réhabilitées... Le passé et le présent se côtoient pour le plaisir des yeux.

Aujourd'hui, forte de tout ce passé tumultueux et riche, la Bretagne est devenue une région plurielle tant pour son patrimoine architectural que paysager et culturel !



# Go Go GO!

À PIED, À BICYCLETTE, EN CAR, EN BATEAU OU EN TRAIN !

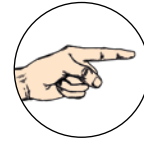
Les dessertes de certaines de nos villes permettent de voyager en toute saison plus loin, plus nombreux, en tribu, en solo, en branle-bas avec vos malles, vos chaussures de rando, votre surf, votre paddle ou votre vélo !

On plébiscite ces modes tout doux pour la planète et pour votre bien-être. L'occasion de laisser filer le temps, sans stress. Vous verrez, c'est plutôt sympa de vous laisser envoûter par la quiétude des paysages qui défilent à travers les villes, les campagnes, sur l'eau ou le long des côtes escarpées. Vous voilà bien calé à relire un classique d'Ernest Renan, Chateaubriand, Stendhal, Dumas ou *Le cheval d'orgueil* en BD et votre magazine Escapades préféré. Et pourquoi, ne pas en profiter pour jouer aux cartes ou encore au "Shut the box" ! Vous retrouverez ce jeu pratiqué par les pêcheurs et les marins au XVIII<sup>e</sup> siècle sur votre chemin dans les cafés et les pubs, comme à Piriac. Allez zou, c'est parti !



Jérôme Senrette - Région Bretagne

6



VOUS SAVEZ OÙ VOUS ALLEZ

## Les incontournables moyens BreizhGo

TER BREIZHGO  
POUR LE TRAIN  
[www.ter.sncf.com/bretagne](http://www.ter.sncf.com/bretagne)

BREIZHGO.BZH  
POUR LE CAR ET LE BATEAU  
[www.breizhgo.bzh](http://www.breizhgo.bzh)

VOUS NE SAVEZ PAS TROP QUOI FAIRE DE VOUS  
ET DE VOTRE TRIBU

## Les incroyables pass BreizhGo

Les Pass 2 jours et 7 jours sont particulièrement extras ! D'autant que, la SNCF et la Région Bretagne sont carrément sympas. Elles vous ont concocté des mini-programmes tout prêts avec les propositions de destination, des lieux de visite, des mini-fiches historiques, des temps de trajet sur place à pied, en bus ou à vélo, des billets de TER solo ou à plusieurs. Plutôt cool, non ? Il ne manque plus que le panier garni. ;-)

Non, je blague. Il ne vous reste plus qu'à cliquer et Go !

C'est par ici :

**PASS 2 JOURS TER** - Voyagez en illimité à partir de 55 €  
*TER BreizhGo (sncf.com)*

**PASS 7 JOURS TER** - Voyagez en illimité à partir de 110 €  
*TER BreizhGo (sncf.com)*

### LA CHARTE DU VOYAGEUR

Les voyageurs ne comptent pas pour du beurre.  
La côte se montre plus sauvage que les habitants.

On reçoit des vagues d'émotions,  
même en pleine tempête.

On grave chaque instant dans sa mémoire,  
pas sur les pierres.

On ramasse ses déchets parce que  
ce n'est pas la mer à boire.

On retourne la terre des champs,  
pas le sable fin de l'estran.

On consomme local aussi naturellement  
que l'on savoure une crêpe.

On pose volontiers la bolée pour danser au fest-noz.

On contemple les ballets d'aigrettes  
sur la pointe des pieds.

On retrouve sa liberté sans s'échapper  
des sentiers de randonnée.

Les guides enchantent les visiteurs  
et ce n'est pas une légende.

La rencontre avec la Bretagne se partage avec fierté.



VOTRE  
INDISPENSABLE

la carte  
KorriGO

Partagez et signez : [www.charte-du-voyageur.bzh](http://www.charte-du-voyageur.bzh)





## Bon à savoir



### ACCUEIL VÉLO

Les établissements touristiques labellisés "Accueil Vélo" garantissent aux cyclistes un accueil et des services de qualité adaptés à l'activité. Ils sont forcément situés à moins de 5 km d'une piste cyclable.

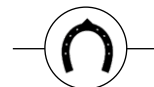
[www.tourismebretagne.com/selon-mes-envies/voyage-a-velo](http://www.tourismebretagne.com/selon-mes-envies/voyage-a-velo)



### À FAIRE UNE FOIS DANS SA VIE

Expédition de 2 000 km, à travers des paysages éclectiques sublimes, le Tro Breizh® n'est pas juste un grand "Tour de la Bretagne" ! C'est un cheminement. De jolis lacets qui se bouclent divinement, d'une traite ou en plusieurs fois, en ralliant les 7 évêchés des Saints Fondateurs de la Bretagne. Mystique et pas que.

[www.montbreizh.bzh/fr](http://www.montbreizh.bzh/fr)



### ÉQUIBREIZH

C'est une carte de chemins de randonnée équestre de 2 600 km qui comporte des axes sur toutes nos destinations.

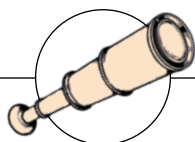
[crte-bretagne.ffe.com](http://crte-bretagne.ffe.com)



### DEMANDEZ LE GUIDE

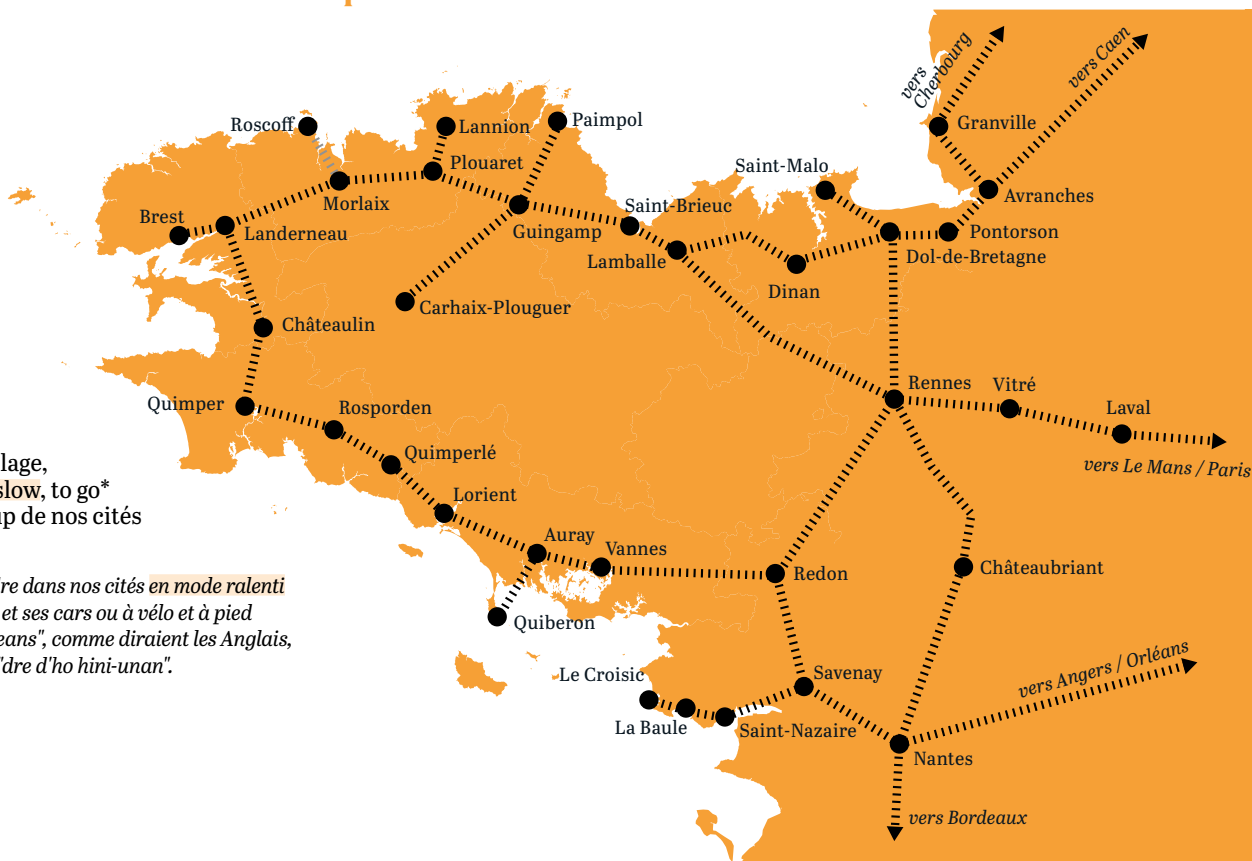
Les Offices de Tourisme possèdent des guides de randonnées, des topoguides, des sélections de circuits, de séjours et d'hébergements adaptés.

N'hésitez pas à les contacter pour préparer votre itinérance.



7

## Un train peut en cacher un autre



Voici un maillage, Breizh, tout slow, to go\* vers beaucoup de nos cités labellisées.

\*Pour vous rendre dans nos cités en mode ralenti avec Breizh Go et ses cars ou à vélo et à pied "by your own means", comme diraient les Anglais, et les Bretons : "dre d'ho hini-unan".



## Sur le GR®37 L'itinéraire préféré des Français

780 KM | 7 TRONÇONS

**Le pitch :** Il traverse toute la Bretagne en son centre du Mont-Saint-Michel jusqu'au bout du monde à Camaret. Il est idéal pour découvrir notamment le cœur de Bretagne. Sur votre chemin, vous trouverez parmi nos belles cités : Fougères, Vitré, Saint-Aubin-du-Cormier, Bécherel, Combour, Tréhorreuteuc, Josselin, Pontivy, Huelgoat ou encore Saint-Rivoal et le Faou. Pour les rejoindre, vous traverserez des forêts domaniales, des sites historiques des Marches de Bretagne jusqu'à Brocéliande, en passant par des paysages bucoliques et le site des Il écluses. Vous suivrez des canaux au pays historique de la famille de Rohan et de la Bretagne impériale avant d'atteindre l'orée des Monts d'Arrée et la presqu'île de Crozon.

[bretagne.ffrandonnee.fr/html/6356/randonner-sur-le-gr-37](http://bretagne.ffrandonnee.fr/html/6356/randonner-sur-le-gr-37)

## Sur le GR®34 À la découverte des stations littorales

2 700 KM DE CÔTES | 2 000 KM DE SENTIER

**Le pitch :** Il est le sentier, le plus à même, de vous faire découvrir la côte bretonne. Il est aussi le plus connu et le plus emprunté. Il vaut donc mieux choisir des périodes et heures creuses pour profiter pleinement de son patrimoine architectural balnéaire, son horizon à 360°, ou encore sa faune et sa flore exceptionnelles. Il se pratique par portions, selon la durée et le niveau de difficulté recherchés. Créé en 1791, le sentier des douaniers, aujourd'hui réhabilité en GR, longe la côte bretonne du Mont-Saint-Michel jusqu'à Saint-Nazaire. Il servait autrefois aux douaniers pour surveiller la navigation et surtout les trafics illégaux, les échouages et le paiement des taxes. Vous trouverez sur la côte des traces des corps de garde sous Napoléon I<sup>er</sup>, tout comme des forts, des guérites, des poudrières et des défenses côtières datant de l'époque de Vauban.

[ffrandonnee.fr](http://ffrandonnee.fr)



NOUVEAU

DU MONT-SAINT-MICHEL  
À NANTES, EN PASSANT  
PAR LA BRETAGNE

## La Régalante, en bref

1 véloroute reliée à d'autres circuits

1 itinéraire entièrement balisé

1 itinéraire ponctué de pépites

1 paysage diversifié

1 territoire vivant : festivals, marchés...

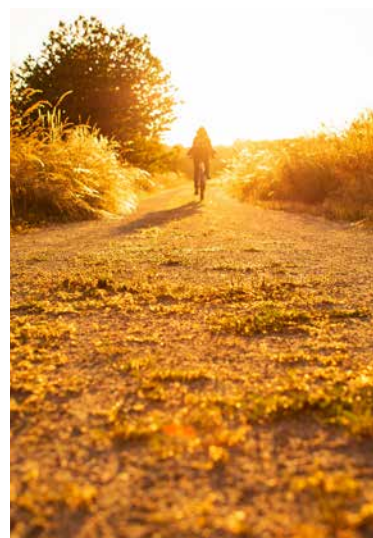
9 étapes

25 villes et bourgs traversés

275 km d'itinéraire au faible dénivelé

2024 ouverture au printemps

**Le pitch :** en empruntant voie verte et ancienne voie de chemin de fer, vous longerez des lacs et étangs et traverserez à votre rythme polders, vallons verdoyants, marais, villages fleuris, marché animé de la Guerche de Bretagne et des villes au riche patrimoine historique, comme les châteaux de Fougères et Vitré, ou encore celui de Châteaubriant, jusqu'à Nantes.

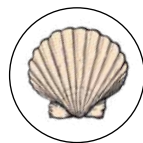


ENTRE RENNES  
ET LE MONT-SAINT-MICHEL

## Prendre la route à vélo sur le concept de "traversée moderne d'un vieux pays"

**Le pitch :** c'est une autre vue du voyage avec des balades gourmandes, des sites à visiter, des plages secrètes, des lieux d'expositions... et des hébergements pour se reposer.

[voyage-en-bretagne.com](http://voyage-en-bretagne.com)



## Sur le chemin de Saint-Jacques-de- Compostelle !

**Le pitch :** dans les pas des pèlerins, vous découvrirez un patrimoine remarquable avec un tout autre regard et sur un tout autre rythme :

*Au départ de Pont-Croix  
en direction de Vannes  
en passant par Quimper,*

*Ou bien sur la route de Josselin  
vers Redon,*

*Entre Antrain et Rennes,*

*Ou encore Fougères  
et la Guerche-de-Bretagne...*

[compostelle-bretagne.fr](http://compostelle-bretagne.fr)

## Les canaux et autres voies navigables en péniche de location

La Bretagne offre 500 km de canaux navigables en péniche pour profiter de beaux paysages et de l'ambiance locale en prenant votre temps. Le franchissement des écluses est en effet un pur exercice de cohérence cardiaque pour les néophytes.

**Le Canal de Nantes à Brest** traverse la Bretagne d'ouest en est avec des haltes à Pontivy, Josselin, Redon et Nantes. Comme son nom ne l'indique pas, il ne vous mènera cependant pas jusqu'à Brest ! En revanche, à deux pas de la cité du Faou, oui.

**Le Canal d'Ille-et-Rance** qui relie Rennes à Saint-Malo offre une belle expérience de navigation à travers la campagne romantique bretonne et vous permet une halte à Hédé-Bazouges.

**Le Canal de la Vilaine** au départ de Redon vous offre une belle voie navigable à travers la vallée de la Vilaine et peut vous permettre de rejoindre le charmant port de La Roche-Bernard.

**Sur le Blavet**, vivez une immersion en mode slow motion entre Hennebont et Pontivy, au cœur du Morbihan.

**Et en suivant la Rance** entre Dinard et Léhon, c'est toute la campagne fluviale de la Vallée de la Rance, que vous explorez.

N'oubliez pas de vérifier les règles de navigation et celles des écluses, et de prévoir les haltes possibles le long de votre parcours.

## Qui dit voies navigables, dit chemins de halage

**Le pitch :** Vous pouvez cheminer sur les berges, à Léhon, Malestroit, mais aussi entre Redon et Rennes, ainsi que du côté de Josselin, Pontivy et Nantes.

**Le chemin de halage entre Hennebont et Pontivy**, long de 58 km permet une agréable randonnée sur plusieurs jours en toute quiétude, quasiment à plat, le long de la rivière du Blavet et de ses 28 écluses. Ici et là, on pique-nique. On plante sa tente. On se fait un film sur une péniche cinéma. On regarde le ballet des éclusiers et le passage des péniches colorées. On fait du Kayak. On laisse filer le temps...

## Dans la famille des grands itinéraires à vélo, je choisis...

**L'un des 9 grands parcours**  
à partir de 120 km jusqu'à 430 km  
d'itinéraires balisés et aménagés.

**Des véloroutes**, desservies par les  
lignes de car équipées de porte-vélos  
en juillet et août.

En mode tribu, l'une des **5 balades**,  
faciles et sécurisées, avec leurs points  
de chute sympas.

Entre **Véloodyssée, véloroutes,**  
**voies vertes...**

**Mon mode** sportif, ludique,  
pédagogique ou exploratif,

**Mon paysage** entre chemin de halage,  
anciennes voies ferrées, bord de mer  
ou pleine campagne.

...et mon tempo sur :

[www.tourismebretagne.com/selon-mes-envies/topitos/les-grands-itineraires-a-velo-de-bretagne](http://www.tourismebretagne.com/selon-mes-envies/topitos/les-grands-itineraires-a-velo-de-bretagne)

# SAVOIR-FAIRE ET ART DE VIVRE

La Bretagne a gardé l'esprit, le savoir-faire et le goût des bonnes choses ancestrales que la nature et les hommes lui ont légués. De là, à dire que nos ancêtres de Néandertal mangeaient déjà des galettes saucisses et portaient la coiffe bigoudène...

## Quelques incontournables



### L'EMBLÉMATIQUE ANDOUILLE DE GUÉMENÉ

Cette saucisse de porc fumée au bois de hêtre est la spécialité de Guéméné-sur-Scorff depuis le XV<sup>e</sup> siècle. Les puristes vous diront que c'est l'unique ! Elle est reconnaissable à l'intérieur par ses cercles concentriques. On la déguste, telle quelle en fines tranches à l'apéro, dans des galettes, ou grillées avec de la moutarde à l'ancienne. Chaque été, la cité organise une fête en son honneur !

**L'OIGNON DE ROSCOFF AOC-AOP**  
*L'allié de votre cuisine et de votre santé !* Cet oignon rosé est apprécié pour son petit goût très doux et sucré qui relève la saveur des plats et notamment des tartes salées.

Les grands-mères lui reconnaissent des pouvoirs antitussifs comme antiseptiques et les diététiciens, celui de satiété. Cultivé depuis plus de 300 ans sur Roscoff, il fut largement commercialisé en porte à porte en Grande-Bretagne par les paysans bretons sous forme de tresse, ce qui facilitait son transport et sa conservation. Aujourd'hui, vous le trouvez sur le grand marché ou dans une des petites échoppes.

*So frenchies ! Les Anglais auraient surnommé les vendeurs d'oignons, les Johnnies, du fait que de nombreux jeunes Français se prénommaient Jean.*

### LA COQUILLE SAINT-JACQUES

*Une muse et un écrin !* Saint-Brieuc peut s'enorgueillir d'avoir le plus grand gisement de France du Cap Fréhel à Bréhat. On en trouve aussi de bons spécimens dans la rade de Brest et la mer d'Iroise. Si sa noix est très appréciée, vous trouverez partout sur les murs des églises, dans les retables, sur les façades de demeures, les sculptures, et autres architectures, de belles représentations de son écrin.

### UN PARIS-BREST, UN !

*Ça n'a vraiment rien à voir avec un aller sans retour !* Quoique, pour déguster ce fameux petit chou en forme de roue, certains sont capables de tout ! Inventé en 1910 par un pâtisier de Maisons-Laffitte (sic !) inspiré par la course cycliste Paris-Brest (ouf, nous y voilà!), c'est un succulent mariage de pâte à choux parsemée d'amandes effilées, avec une aérienne crème mousseline pralinée, à déguster avec gourmandise à Brest !

### LES HÛÎTRES

*Un antirides à déguster sans modération.* Assaisonnées selon les goûts d'une larme de citron, d'un tour de moulin à poivre ou d'un soupçon de vinaigre à l'échalote, et accompagnées d'une bonne tartine de beurre demi-sel, les huîtres en provenance de la rade de Brest, rivière de Tréguier ou Paimpol... sont à savourer à volonté ! Riches en zinc et maigres en calories, elles limitent également le vieillissement prématuré de la peau. CQFD.



### LE BEURRE SALÉ

Tout bon breton est accro au beurre salé 3 % ou demi-sel (0,5 à 3 %). Autrefois, tous les beurres étaient salés, afin de le conserver. Avec la gabelle sur le sel, instauré par Philippe VI de Valois, dont la Bretagne fut exemptée, le sel disparut des barattes dans le reste de la France.

### ÉLOGE DU SLOW ET DU SAIN

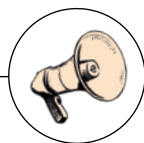
Laissez filer le temps en dégustant un plateau des fruits de la mer composé de homard de **Roscoff** et des coquillages de **Dinard**, du **Conquet**... Les eaux de Bretagne regorgent de ces délicieux aliments riches en fer, oligo-éléments et protéines, avec les calories en moins.

Chez nous, on trinque avec du **Chouchen** (liqueur à base de miel), du **Lambig** (la gnole locale), du **Pommeau**, du **Tisquin** (apéritif breton fruité à base de pommes à cidre, de coing et de miel, élevé un an en fût de chêne. 100 % naturel), du **Poiré** (un cidre de poire du cœur de la Bretagne), du **Macka**, du **Boujaron**, de la **liqueur d'angélique de Dinard**, du cidre, du whisky et même le gin breton !

**Gâteau Breton, galettes bretonnes, craquants de Tréguier, Le Vitréais,**

**La Gavotte**... sont autant de biscuits savoureux à rapporter dans votre valise.

**Les craquelins** : ils font assurément partie du patrimoine culinaire breton. Certains les préfèrent en version mini, sous forme de toasts pour l'apéritif, d'autres, en version maxi, comme base d'un hamburger à composer sur le marché ou comme tartine du matin avec du beurre salé et de la confiture de fraises de Plougastel.



### On en parle ?

**La châtaigne de Redon** que l'on déguste sous toutes ses formes. **La Galette de pomme de terre au sarrasin de Pontivy**. **La tranche de pain grillée**, tartinée de saindoux, fleur de sel et échalotes du Finistère Sud. **La Frigousse**, fricassée d'artichauts, de petits oignons grelots et de viande déglacée et confite au cidre. **Le fromage Pikez** à tartiner fait d'échalotes, ail, persil, ciboulette, cornichon, vinaigre de cidre et d'une cuillère d'huile. Et le dernier-né de nos assiettes, l'algue autour d'un filet de poisson, en crackers, en tartare...



### Les étoilés

Savez-vous qu'il existe plus de 15 restaurants étoilés à découvrir dans les cités labellisées ?

### RECETTES

#### Le caramel au beurre salé

**Fouetter** 75 g de beurre demi-sel, 75 g de sucre, 40 g de miel et 5cl de lait jusqu'à obtenir une crème marron clair.

**Continuer de mélanger** hors du feu et **ajouter doucement** 2 cl de lait.



#### La potion magique

Elle décuplerait les pouvoirs et rendrait invisible, d'après Panoramix.

Si on en croit les écrits, elle est constituée de gui doré, homard, mais aussi carottes, navets, céleri, sel, fleurs des bois et trèfles à quatre feuilles, poisson "raisonnablement frais" et huile de roche.

*Recette non testée.*

Pour en connaître de meilleures, pénétrez les entrailles de Brocéliande.



### HOT DOG BRETON !

Cette bonne saucisse grillée enveloppée dans une galette froide, pour laquelle nous sommes prêts à faire la queue, des heures, au marché, tiendrait de l'ingéniosité de deux copains de foot rennais.

### Le sarrasin

Il est un incontournable de la cuisine. Substitut du blé, sans gluten, riche en vitamines, protéines et minéraux, il a ce petit goût si spécial qui fait faire des km de détours à certains pour dévorer baguettes de pain, gâteaux, galettes et le KIG HA FARZ.

Ce pot-au-feu breton est accompagné d'une sorte de bouillie de sarrasin cuite 2 heures dans un sac spécial puis émietée.

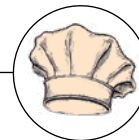
### La crêpe

#### AU LAIT OU À L'EAU ?

Si on pense que les premières crêpes datent de l'antiquité, la première recette serait apparue en 1393. Elle comprenait alors de la farine de froment, des œufs, de l'eau, du sel, du vin, et elle était cuite dans un mélange de saindoux et de beurre.

*Recette non testée.*

Si la recette de la crêpe et de la galette d'aujourd'hui comprend une base de farine et de l'eau, dans le Finistère, qu'on se le dise, elle est forcément faite avec du lait !



### RECETTE

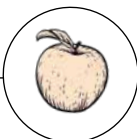
## Les crêpes de mamé qui mettent tout le monde d'accord

**Fouetter** jusqu'à obtenir un bel appareil mousseux de 250 g de farine avec 2 œufs, 1 bonne cuillère à soupe de beurre salé, 25 cl d'eau tiède, 25 de lait et, petite astuce de mamé Germaine, 25 cl de bière locale.

**Laisser la pâte lever** avant de **l'étaler** avec une rozell sur une bilig et retourner la crêpe avec une spanell ! (ou dans une poêle bien chaude, beurrée à souhait !)

### HEALTHY

Mixez 5 fruits et légumes par jour issus des maraîchages et des marchés bretons pour faire le plein de vitamines et de minéraux ! Vous trouverez dans les châteaux, les abbayes, les parcs et jardins... leurs potagers et carrés médicinaux à explorer, voire des ateliers et des cours de jardinage ou de cuisine.



### Le pommé

C'est une spécialité gourmande du XIX<sup>e</sup> siècle propre au pays gallo.

Il s'agit d'une sorte de confiture élaborée d'un mélange de pommes, de cidre nouveau et de patience. Vingt-quatre heures de cuisson au feu de bois dans une bassine de cuivre sont en effet nécessaires. Et il faut remuer sans s'arrêter à l'aide d'une cuillère en bois.

Si vous ne vous sentez pas prêts, faites confiance au savoir-faire de nos artisans locaux. Vous en trouverez à Antrain à l'Office de Tourisme, dans l'une des boutiques du coin, à la maison des Patrimoines ou lors de la fête du Pommé à Bazouges-la-Pérouse chaque 3<sup>e</sup> week-end d'octobre.





## L'Art de vivre

Au XVI<sup>e</sup> siècle, l'évolution de l'art de vivre s'est manifestée à travers l'introduction de l'assiette et de la fourchette, qui ont progressivement remplacé la tranche de pain. Au XVIII<sup>e</sup> siècle, le service de table a pris son essor sur les tables de l'aristocratie, symbolisant un changement dans les habitudes culinaires. Un fort bel exemple de cette époque peut être exploré à Quintin, où d'élégantes tables sont exposées en son château.



## Céramique et faïence

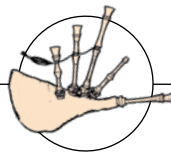
Réputées pour leurs couleurs vives et leurs motifs inspirés de la nature et des traditions locales, elles ont joué un rôle essentiel dans la vie des Bretons. La faïencerie de Quimper est produite depuis 1708 dans le quartier faïencier historique de Locmaria. Elle connaît un important développement aux XVIII<sup>e</sup> et XIX<sup>e</sup> siècles et au XX<sup>e</sup> siècle, son style a conquis la Bretagne. Le fameux bol à oreilles devient un classique des cuisines familiales comme des magasins de souvenirs. Actuellement, on les voit ressortir des greniers et c'est plutôt sympa. Les amateurs iront explorer les ateliers de Quimper ou ceux de Locronan, Guerlesquin, Guingamp, Concarneau, Vannes, Quimperlé, Auray...



## Costume et Broderie

Ici, il n'y a pas de festivités sans bagad, ni de musique sans danse et de chorégraphies, dignes de ce nom, sans costumes traditionnels bretons, ornés de broderies complexes. Ils rivalisent de beauté depuis la Révolution. Faits de velours, soie ou satin chatoyants – noirs pendant les guerres et aux enterrements. Reflet d'une identité locale forte, du Finistère à l'autre bout de la Bretagne, chaque terroir et village breton revendiquent fièrement leur costume et leur coiffe !

Cette dernière pouvait être plate ou dressée, en lin, soie ou coton, ornée de broderies ou de dentelles. Pour les accrocs de l'aiguille, l'art de la broderie se joue à Quimper, au musée départemental et à l'école de broderie d'art Pascal Jaouen.



## Les fest-noz

Autrefois, on dansait pour les noces et pour les fêtes de village sur la musique traditionnelle des sonneurs bretons ou d'un bagad. Aujourd'hui, les danses bretonnes, comme le "Galop nantais" ou "l'An dro", sont courantes dans les fêtes celtiques, les fest-deiz, les parades en tenues traditionnelles, les concerts et les fest-noz qui battent leur plein, toute l'année, notamment à Guingamp, Pont-l'Abbé, Vannes, Auray, Locronan, Concarneau, Landerneau, Quimper.



## Lexique

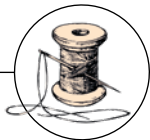
**La gavotte** : la musique incite les danseurs à avancer, voire courir.

**L'an dro** : elle se danse en ronde, en chaîne ouverte ou par couple.

**Le fisel** : le danseur effectue des petits sauts sur place.

**Le galop nantais** : en couple, en alternant, pas polka et pas chassé.

**Le bagad** : c'est un ensemble de musiciens qui compose et interprète des suites musicales issues des musiques traditionnelles bretonnes et celtiques.

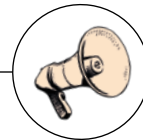


## La toile, berceau d'un savoir-faire français

À partir du Néolithique, l'Homme a découvert les propriétés textiles du lin et du chanvre, appris à les cultiver et à les transformer. Du XVI<sup>e</sup> au XVIII<sup>e</sup> siècle, en Bretagne, ils sont cultivés pour la fabrication de toiles et de voiles de bateaux. Cette belle toile, fine et blanche, part pour l'Espagne, l'Angleterre, les Indes et l'Amérique du Sud, via les ports de Saint-Malo, Morlaix, Lorient, Lanester... Certaines régions comme le Trégor se spécialisent dans la culture, tandis que les cités toilières comme Pontivy ou Quintin prospèrent grâce aux ateliers de tissage. Elle fait la fortune des tisserands, négociants et armateurs. Les belles demeures et les impressionnants enclos paroissiaux en sont les précieux héritages architecturaux !

Aujourd'hui, ces traditions perdurent : ils sont tanneurs, développeurs de maille, chausseurs, tisserands, designers mode... et font partie des plus prestigieuses maisons du savoir-faire traditionnel français. Puisant dans leur terroir et leurs racines, ils esquissent, imaginent, tannent, filent, teignent, tricotent, cousent, forgent avec goût, tradition et modernité, entre Fougères et le Mont-Saint-Michel, Quimper, Guingamp ou dans le Finistère, à Locronan. Ils contribuent au rayonnement du savoir-faire traditionnel français et nous font rêver avec leurs pièces sublimes que l'on garde toute une vie comme la marinière, la vareuse, ou encore l'hyper tendance, veste de travail.

*La Fabrique-Atelier du Lin à Quintin, la Maison des Toiles à Saint-Thélo.*



## PRATIQUE

## Comment dit-on "lexique" en breton ? Et en gallo ?

### Français / Breton / Gallo

- À la vôtre !** / *Yec'hed mat ! / Bevez ben !*
- Au revoir** / *Kenavo / A la revaerie*
- Bon appétit !** / *Kalon digor ! / Manjéz ben !*
- Bonjour** / *Demat / Ben le bonjou*
- Bonne journée** / *Devezh mat / Bone journée*
- Bonsoir** / *Noz vat / Bone sairée*
- Ça gaze ?** / *C'hoari a ra ? / 'laça joue-ti ?*
- Centre-ville** / *Kreiz-kêr / Q'heur de vile*
- Duché** / *Dugelezh / Duchë*
- Gâteaux** / *Gwastelloù / Gâtiaos*
- Gâteaux (petits)** / *Kouignoù / Les petits gâtiaos*
- Il n'y a pas de quoi** / *Eus mann ebet / N-i a pàs pourcai de ren*
- L'architecture bretonne** / *Tisavouriezh Breizh / L'architecture bertone*
- L'église** / *An iliz / L'egllize,*
- L'Office de tourisme** / *Ti an douristed / L'ôtë des tourists*
- La Bretagne** / *Breizh / La Bertègn*
- La cathédrale** / *An iliz-veur / L'egllize-mere*
- La viande** / *Ar c'hig / La chè*
- La ville** / *Ar gêr / La vile*
- Le beurre** / *An amann / Le bieuere*
- Le Breton (habitant)** / *Breizhad, Breton / Le Berton*
- Le breton (langue)** / *Ar brezhoneg / Le berton*
- Le château** / *Ar c'hastell / Le châte*
- Le patrimoine** / *Ar glad / Le patrimouene*
- Les enclos paroissiaux** / *Ar porzhioù-iliz / Les enclôz parouessiaos*
- Les remparts** / *Ar ramparzhioù / Les murâilles-forcies*
- Lieu consacré (en toponymie)** / *Lann / Lann*
- Merci** / *Trugarez / En vèrmerciant*
- Paroisse (en toponymie)** / *Plou / Plou*
- Passer par Brest** / *Tremen dre Vrest / S'en veni par Brest*
- Prendre l'air** / *Aveliñ e benn / Se defumer la tête*
- Prendre le train** / *Tapout an tren / Aler o le train*
- Revenez sur vos pas** / *Deuit war ho kiz / Retourner ao us*
- S'il vous plaît** / *Mar plij / S'i ous pllét*
- Très bien !** / *Mat-tre ! / Vra ben !*
- Un chouilla** / *Ur rouezadennig / Ene bèqerée*
- Ville, village, hameau** / *Kêr / Vilaije*



# DANS CET OUVRAGE



Mystère Abgrall



La bonne idée



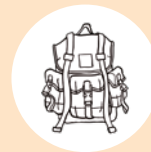
Rando pédestre



Rando vélo



Rando équestre



Rando longue



Sur votre chemin



Visite guidée



Appli de balade



Audio-guide



Géocaching



Baignade



Loisirs nautiques



Canoë / kayak



Promenade en barque



Péniche



Pêche



Atelier d'artiste



Artisan d'art



Librairie



Contes et légendes



Culture médiévale



Gastronomie



Salon de thé



Biscuiterie



Marché



Camping-car



Camping



Paysages et forêts



Culture du lin



Protection des espèces



Bien-être, spa



Parc animalier



Recherche



Moulin



Spot photo

n°01  
*Destination*

## BREST TERRES OCÉANES

C'est une terre de marins modernes, abrupte, arty et singulière. Les embruns fouettent les visages burinés, les vagues déferlent sur les phares, la bruine exalte les éléments iodés, et la lande plie sous le vent.

Vous êtes au bout du monde.

Une pépite. La dernière avant New-York.

16





**BREST**



17

Pour le grand plaisir des amoureux d'idées folles, la cité mêle ses constructions portuaires à une architecture novatrice des XX<sup>e</sup> et XXI<sup>e</sup> siècles, qui, elle-même, se marie avec audace aux fortifications romaines, vestiges Vauban, réalisations néoclassiques complétés d'Art Nouveau et d'Art Déco. En constante mutation, cette ville inspirante s'explore de long en large et en travers. À vélo, à pied, en roller et même en altitude, à 72 mètres du haut du téléphérique, la parcourir à travers le prisme de son street art et des œuvres urbaines qui l'enluminent agrémente d'énergie l'expérience. Les Ateliers des Capucins, plus grande place publique couverte d'Europe, ont l'esprit grand ouvert aux affaires, au shopping et à la culture. Parmi les incontournables culturels, on compte aussi la place des machines, le musée de la Marine qui accueille le célèbre Canot de l'Empereur, le Carré des Arts et bientôt, le Centre national des Arts de la Rue "Le Fourneau" (dont l'ouverture est prévue en 2024 !). Sur votre chemin, une halte s'impose à l'abri Sadi Carnot, lieu de mémoire et symbole de la Seconde Guerre mondiale, et à l'emblématique tour Tanguy, témoin de 600 ans d'histoire. Pour clore votre périple, baladez-vous le long de la digue La Pérouse avec la mer pour horizon. Rejoignez le port et son ambiance animée, ses restaurants et ses bistrot, véritable point de départ pour une virée iodée sur la Mer d'Iroise à la découverte de sa faune sauvage...

#sinspirer  
#photographier  
#rencontrer



*Une journée de découverte ne sera pas suffisante, mais foi de Breton.ne vous n'oublierez pas non plus votre soirée brestoïse. Tonnerre de Brest !*

## LANDERNEAU



*Vous pénétrez dans une Ville Historique dotée d'un patrimoine remarquable.*

18

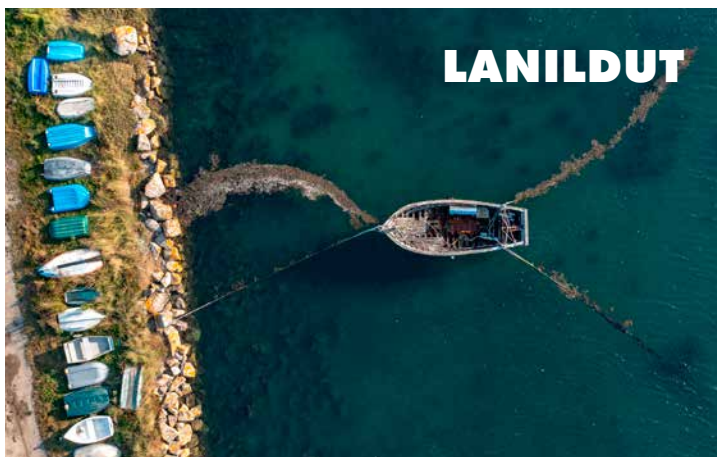
C'est un joyau patrimonial et culturel, avec notamment la Galerie de Rohan et le Fonds Hélène et Édouard Leclerc. Riche d'un bel héritage, marqué par un style industriel, il révèle au fil des saisons, à celui qui fait preuve de curiosité, ses trésors et ses festivités. Comme son exceptionnel pont médiéval, encore habité, qui enjambe l'Élorn. Sur les berges, les maisons de négociants sont les gardiennes d'une époque où le cuir, la toile de lin et la brique en façonnaient l'économie. Mettez le cap sur la Grande Briqueterie qui vous en relate l'histoire !



## LE CONQUET



Si on le connaît pour son riche passé maritime et commercial, on sait moins que ce petit port pittoresque, le plus à l'ouest de l'ouest, a aussi connu au fil des siècles de nombreux conflits et histoires de corsaires. Ainsi, vous entendrez des légendes telle que celle d'Henri Tudor, en plein exil, débarquant un soir de tempête... et dans ses ruelles, vous trouverez de jolis témoignages de son histoire avec plusieurs bâtiments remarquables comme la Maison des Seigneurs ou Le Manoir du Sieur Guillaume Mol de la Rochedurant ! Architecture singulière, histoires, légendes, traditions, îles et presqu'île, rias, phares... Tout un programme à explorer par des visites théâtralisées, siestes musicales, sentiers de randonnée, spectacles... ou encore escapades en mer. Une destination entre art, mer et nature !



Ce village de pêcheurs qui accueille plaisanciers et randonneurs, cache bien son jeu. On ne parle pas seulement des belles demeures en granit, d'ici et présent partout dans le monde, ni du GR°34 qui traverse son écrin de verdure boisé, ni de son patrimoine... Qui parierait que ce havre, aux eaux riches et profondes, est aussi le premier port goémonier d'Europe, pour la fabrication de cosmétiques japonais ?! Pour en apprendre davantage, la Maison de l'Algue est un espace muséographique immersif et interactif. Vous pouvez aussi découvrir l'aber lldut en bateau, en embarquant votre vélo. Psst, entre nous, téléchargez l'appli *Secrets d'Iroise - Lanildut*.

La physionomie architecturale de ce village étape est sans pareille avec ses façades en ardoises, ses rues étroites pavées, léchant la rivière, et sa surprenante église qui trône fièrement au fond de la ria. Elle invite à s'aventurer sur les quais bordés de barques et de demeures aux pierres dorées de Logonna qui semblent irradier la lumière. L'impressionniste, Eugène Boudin, avait d'ailleurs trouvé, ici, son inspiration.



Cet écrin bucolique et maritime aux petites perles séculaires et aux légendes enchantées (avis aux amateurs de mariage) est irrésistible ! Ne manquez pas la chapelle Sainte-Barbe au clocher tout en dentelle ! Il semble si fragile, penché comme la tour de Pise.

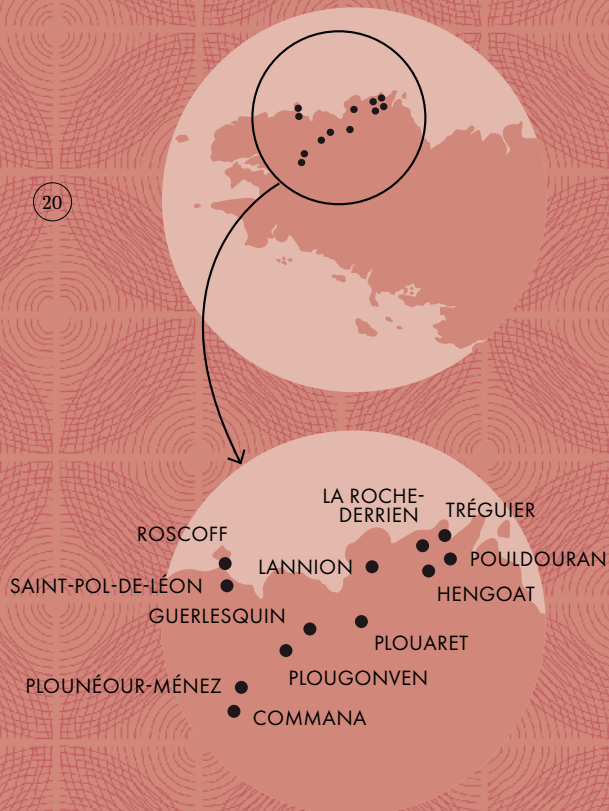


## n°02 Destination

# CÔTE DE GRANIT ROSE BAIE DE MORLAIX

Ici, la vie s'épanouit en rose, embrassant la beauté du paysage à travers ses pierres séculaires ! Cette destination discrète à la fois fertile et sauvage se révèle par son architecture spectaculaire et ses charmes inattendus.

20

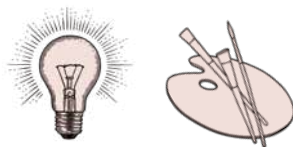


## LANNION



**L**a ville historique, élégante et vivante, présente une palette architecturale variée avec ses hôtels particuliers, anciens couvents, chapelles et églises. Les pôles industriel et universitaire ajoutent une note d'innovation et d'énergie à cette harmonie urbaine. En explorant son centre-ville, vous découvrirez de nombreux joyaux : sablières en bois sculptées, cariatides, cadran solaire, échauguettes ou oriels sur les maisons en pans de bois et recouvertes d'ardoises, immeubles particuliers aux escaliers à vis, mais aussi ateliers et boutiques d'artistes et d'artisans d'art. L'incontournable reste le majestueux escalier de 142 marches qui vous guide vers une vue enchanteuse sur l'église de Brélévéné.

#parcourir  
#dévoiler  
#sattarder





## LA ROCHE-DERRIEN

Colorée, médiévale et variée, la "Kapital Stoup"\* conserve pour le plus grand plaisir de vos yeux et de votre curiosité, les vestiges de son passé. Son exploration en canoë vous promet une belle virée, et la visite en réalité augmentée une aventure mémorable. Vous découvrirez ici, sa motte féodale, son église et son incroyable orgue. Là, et en-bas, les traces de l'activité des artisans, chiffonniers et ardoisiers avec la place marchande du Martray, les maisons à pans de bois, les bâtisses chamarrées et plus loin, encore des demeures bourgeoises qui ajoutent à son charme.



\*capitale des teilleurs de lin





**P**our les amateurs de longues promenades bucoliques et vernaculaires, les circuits et chemins creux du bocage trégorrois vous mèneront vers ce paisible village qui regorge de trésors : maisons typiques du Trégor, fontaines, calvaires, talus-murs, moulins et routoirs. Ces derniers étaient installés dans le fond des vallées pour rouir le lin jusqu'au début du XX<sup>e</sup> siècle : on en recense pas moins de 6 000 dans le Trégor à cette époque ! Une expérience authentique et sereine.

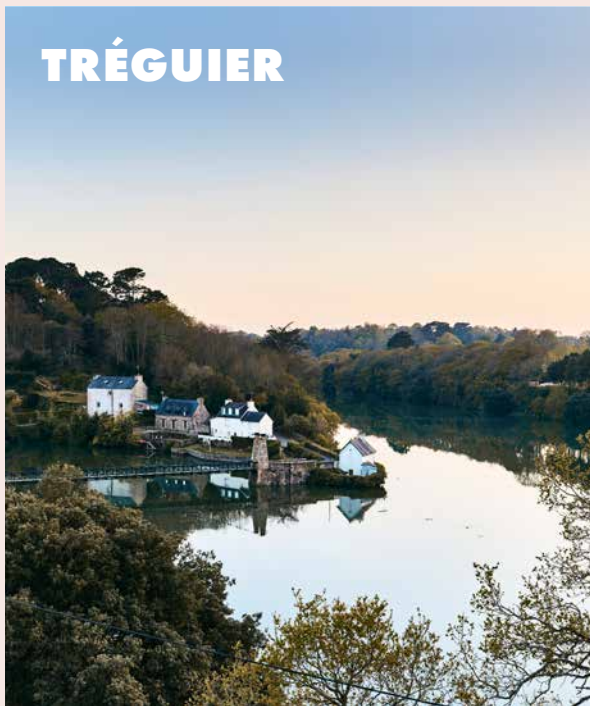
23



**L**e long de vos circuits de randonnée du Trégor, vous découvrirez de nombreux talus-murs, d'une grande valeur notamment écologique, et des routoirs à lin patiemment restaurés. Pour en comprendre l'usage, mettez le cap vers ce charmant port bucolique niché au fond de l'estuaire du Bizien pour visiter sa Maison des Talus et des Routoirs. Imaginez ce village, aujourd'hui si paisible, au XIX<sup>e</sup> siècle alors en pleine activité de la culture du lin et de la récolte du goémon.



# TRÉGUIER



24



**P**erchée sur un éperon rocheux, l'ancienne cité épiscopale, capitale historique du Trégor, qui a vu grandir Ernest Renan et Saint-Yves, incarne l'essence même de l'art et de l'esprit. Source d'inspiration intarissable, elle accueille encore aujourd'hui artistes et métiers d'art qui en exaltent sa beauté : peintres, céramistes, naciens, relieur ou encore luthière -une des seules en Bretagne- sont parmi les multiples talents présents. Vous serez également séduit par son "caractère", en particulier son architecture religieuse, son riche patrimoine ancien et les éléments modernes qui le rehaussent. Depuis le port de plaisance, l'étroitesse des ruelles vous invite à lever les yeux vers les 57 maisons en pans de bois et à progresser jusqu'à l'ensemble cathédral renommé pour son style gothique incomparable.



**#découvrir #restaurer**



# PLOUARET



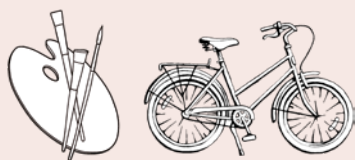
**I**ci, au pays des contes de Luzel, des surprises vous attendent ! À chaque détour, vous apercevrez des silhouettes majestueuses de manoirs aux pierres imposantes, des églises érigées telles des forteresses, des sculptures protectrices jupitériennes, des animaux fantastiques sculptés sur les linteaux des maisons... ou pire, vous pourriez croiser à la tombée de la nuit, le chien noir aux yeux de braise ! Laissez libre cours à votre imagination, scrutez, bougez, dansez et délectez-vous de l'authenticité de ses nombreuses fêtes de village bretonnes tout en savourant une bonne crêpe.



# GUERLESQUIN



**L**a délicatesse guide votre promenade. Parterres à la française, bassins fleuris et places ombragées offrent un joli contraste avec le granit omniprésent. La prospérité de la ville et la présence importante d'une congrégation de tailleurs de pierre ont permis la création d'un riche patrimoine architectural, comme en témoignent les belles demeures à tourelles, aux façades ouvragées et ornées de corniches et lucarnes finement travaillées. Les halles, l'église et la prison seigneuriale rappellent les trois éléments du pouvoir urbain de l'époque.



## PLOUGOVEN

L'ostentation de son enclos paroissial, témoin de la prospérité du commerce du lin à l'époque, constitue une pièce maîtresse du circuit de Beaumanoir. Il fait partie des "7 calvaires monumentaux de Bretagne", avec sa centaine de personnages finement sculptés dans de la kersantite. \* Remarquez-en les détails fascinants comme ce diable qui se retrousse pour montrer ses pieds fourchus ! A-t-il inspiré l'artiste André Jolivet et tant d'autres qui y résident ?! Un incontournable sur votre route magique vers les Monts, la réserve naturelle du Cragou ou la vallée du Jarlot !

26



## COMMANA



En cheminant sur les vastes landes des Monts d'Arrée, vous vous demandez comment les hommes ont réussi à s'adapter à cet environnement de landes et de pierres. N'hésitez pas à parcourir ses ruelles et franchir la porte des "Moulins de Kerouat" pour en comprendre la singularité et ses curiosités, comme cet enclos paroissial si détaillé et la flèche de son église qui culmine à 57 m. Le retable baroque, ou encore l'un des 59 "Kanndi", recensés sur la commune, sont tout aussi intrigants. Ce dernier désigne une maison buandière, autrefois dédiée au blanchiment des écheveaux de fil de lin, à la différence du reste de la Bretagne qui blanchissait la toile.

\*une pierre facile et robuste, à la pigmentation atypique gris-vert.

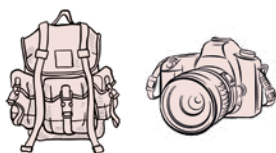
## PLOUNÉOUR-MÉNEZ



27

**V**ous êtes bien en Bretagne, en son point le plus élevé, et sur sa lande la plus vaste ! Ici, s'offre à vous à 360° une terre de légendes, sauvage, brute, profilée. En quête de nature préservée et d'espaces grandioses ? Lancez-vous et profitez de l'énergie des lieux ! Que ce soit en crapahutant sur les crêtes rocheuses saillantes, en visitant l'ancienne abbaye cistercienne du Relec, en siestant au bord des Grands Lacs, en foulant les landes d'ajoncs et de bruyères, en suivant des ateliers d'herboristerie ou d'art et en traversant le village et ses bocages, où traditions et patrimoine local perdurent.

#déconnecter  
#vagabonder  
#expérimenter



## SAINT-POL-DE-LÉON

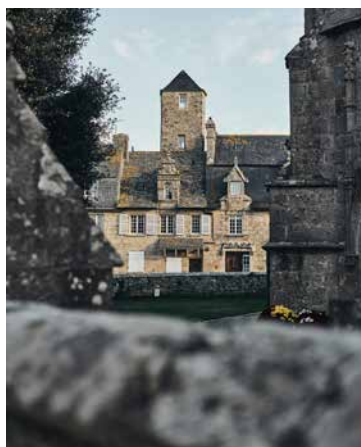


28



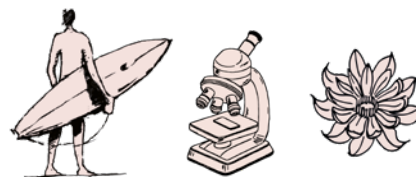
Entourée de vastes champs fertiles, la cité portuaire s'impose fièrement comme capitale légumière et horticole. En y pénétrant, vous serez tout de suite séduit par l'ancienne cité épiscopale au remarquable patrimoine religieux. Laissez-vous happer par le labyrinthe des ruelles poétiques, au détour desquelles le palais et la cathédrale, véritable joyau gothique vertigineux, et les pittoresques chapelles, dont le Kreisker avec son clocher de 78 m de haut, se détachent dans le ciel. Riche d'une côte de 13 km et d'une baie à la biodiversité exceptionnelle, elle abrite aussi de nombreux oiseaux marins et laboratoires de recherche.





## ROSCOFF

**B**ien chouette cet ancien repaire de corsaires et de contrebandiers ! Toujours résolument tourné vers la mer, il dévoile à chaque coin de mur son origine. Ici, les décors polychromes de l'église Notre-Dame de Croas-Batz et ses canons pointés vers la mer, là des demeures d'armateurs, avec des détails de bateaux sculptés dans la pierre. Plus loin, un abri rose de marin où l'on servait, me croirez-vous, thés et tisanes à l'eucalyptus ; ou encore l'énigmatique maison Marie Stuart et son accostage présumé. On y découvre aussi l'histoire cocasse des Johnnies, de la production d'oignons et, aujourd'hui, d'algues... Ajoutez à votre circuit découverte le nouveau port, la station biologique, la thalasso et les établissements de santé, sa conserverie d'algues, ses piscines de mer ou bien le jardin botanique, la pointe de Perharidy et son sanatorium, qui font le bonheur des vacanciers. Un vrai parcours santé !



#visiter  
#voguer

## n°03 Destination

# BAIE DE SAINT-BRIEUC PAIMPOL - LES CAPS

L'eau est omniprésente sur ce territoire gallo-breton préservé et atypique, qui prône le "tourisme silencieux" et allie simplicité avec sincérité et dynamisme.

Écrin de la coquille Saint-Jacques, de criques, de nids verdoyants et de pépites architecturales, il vous transporte de stations balnéaires en villages bucoliques ou aquatiques.

30







# SAINT-BRIEUC



A rperter la belle, autour de la cathédrale fortifiée Saint-Étienne, revient à dialoguer avec les époques. On virevolte entre maisons à pans de bois, hôtels néoclassiques, murs ornés de fresques street-art et trésor Art Déco, avec des mosaïques Odorico et peintures à fresco de la chapelle de la maison Saint-Yves. Depuis le centre-ville, un sentier conduit jusqu'à la villa Rohannec'h. On adore le petit côté "Villa Médicis" de cette maison d'armateur, devenue résidence d'artistes, qui offre un cadre idyllique pour un pique-nique avec vue ! Non loin, la tour de Cesson contemple la baie du haut de ses six siècles et de son promontoire boisé. En contrebas, le port du Légué, bordé de terrasses, boutiques et maisons colorées, est un endroit agréable pour flâner le long de ses quais... Autrefois, point de départ pour la pêche à la morue à Terre-Neuve, il est aujourd'hui la porte vers la réserve naturelle et les vallées environnantes.

#colorer  
#secultiver  
#simmerger





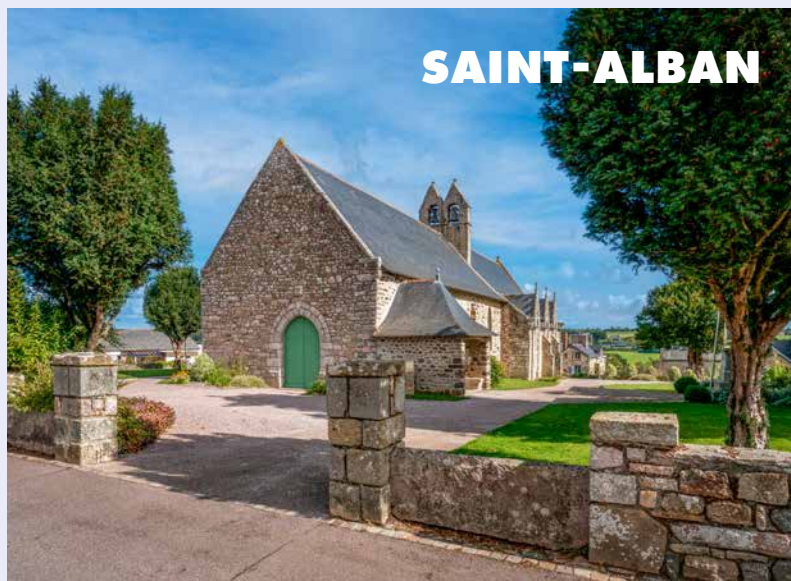
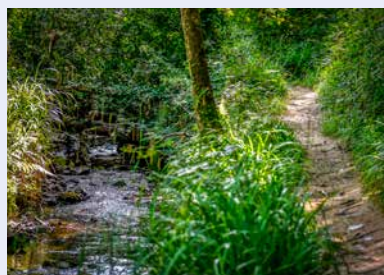
## JUGON-LES-LACS



Si vous êtes en quête d'une échappatoire pleine nature, l'ancienne place forte, enlacée de ses deux lacs au cœur d'un cadre verdoyant, s'apparente à une oasis où vous apprécierez de vous ressourcer ! Dessinée et inspirée par l'eau, elle est source de loisirs nautiques, de sports à sensation forte, de relaxation aquatique... et de détente halieutique ! Elle a su aussi préserver son précieux patrimoine d'hôtels particuliers, d'habitations pittoresques et de riches demeures en granit qui encerclent sa place centrale.



32



## SAINT-ALBAN

À quelques tires d'ailes du littoral, ce village, calme et verdoyant, réunit producteurs locaux, artistes et artisans. Il fait bon y flâner à la découverte de ses richesses artisanales, architecturales romanes et gothiques, fêtes nocturnes et légendes. N'hésitez pas à enfiler vos chaussures de randonnée pour explorer, notamment, sa vallée de La Flora.





## LAMBALLE

Le fringant et dynamique Haras National propose, tout au long de l'année, une variété de splendides activités et événements équestres sur six hectares. Il abrite le musée du célèbre peintre céramiste Mathurin Méheut et sa délicieuse collection. Le centre historique témoigne de son passé marchand avec ses maisons à pans de bois, hôtels particuliers du XVIII<sup>e</sup> siècle et autres points d'intérêt notables, comme les vitraux de La Collégiale. Certains sont transformés en ateliers de poterie et modelage, ou en lieux d'expositions. Quant aux chemins, landes et vallons aux alentours, ils font autant la joie des cavaliers que des randonneurs qui mettent le cap jusqu'à la vue panoramique sur la Baie de Saint-Brieuc.

#vitaliser  
#rêver





A tout de la singulière église Saint-Mathurin, aux influences flamandes et italiennes, les maisons en pans de bois, hôtels particuliers et belles demeures racontent aux plus curieux leur passé. Laissez-vous conter ces histoires de négoce de la toile de lin, de rébellion, d'idylle amoureuse et de mort tragique... Installez-vous à une terrasse ou sur une nappe en lin dans un pré aux alentours, et relisez *Les Chouans* de Balzac.



34



En surplomb d'un vaste étang propice à de belles promenades, le site des deux châteaux s'impose. Pénétrez en ces lieux, meublés et décorés avec grâce. C'est un véritable art de vivre qui vous y est conté. Et pas que ! Ne manquez pas ses murder parties et l'exposition permanente "Merveilles de nos collections", ainsi que celle de La Fabrique-Atelier du Lin sur les fameuses "Toiles Bretagnes". Ancien carrefour international du lin, la cité incarne la quintessence du chic bohème. Ses venelles pavées chargées d'Histoire vous invitent à son exploration. Vous découvrirez pas moins de 15 monuments historiques, une basilique néo-gothique, des jardins à la française, une tour des archives, des remparts et deux châteaux des XVII<sup>e</sup> et XVIII<sup>e</sup> siècles. Reprenez votre souffle !



## CHÂTELAUDREN



**S**i vous êtes à la recherche d'atypique et d'une leçon de style, vous serez séduit par ses variations autour du granit, de la mosaïque, de l'eau et du métal. Nichée entre terre et mer, au cœur de l'adorable vallée de la rivière du Leff, cette bulle de sérénité a l'esprit "branché". Elle est, en effet, à la fois un havre de détente, où l'eau est omniprésente - normal, elle faisait tourner ses moulins, lavoirs et turbines - et une curiosité architecturale et culturelle, avec notamment *le Petit Écho de la Mode*, devenu un pôle culturel. Laissez-vous surprendre, allongé sur une chaise longue, par la "chapelle rouge", avec ses plafonds peints du XV<sup>e</sup> siècle et ses 138 tableaux bien conservés !



109 KM





## GUINGAMP

Prenez le temps de flâner pour apprécier ses étonnantes maisons en pans de bois jusqu'à trois ou quatre étages, emblématiques de l'école Guingampaise, ainsi que ses couvents et sa basilique remarquables. Elle offre au regard différents styles : roman, gothique et Renaissance, c'est l'occasion de remonter le temps ! Les berges du "Trieux" et les passerelles aménagées vous offrent un chouette point de vue de la cité. Unique en France et en Europe, son ancienne Prison, de type pennsylvanien, construite en 1841 et entièrement restaurée est ouverte aux visiteurs. Elle accueille le centre d'art contemporain dédié à la photographie (GwinZegal) et une université, l'INSEAC.



#visiter #flâner



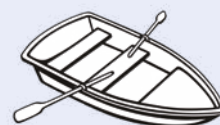
*Deux journées ne seront pas de trop.  
On se retrouve, en rouge et noir, au stade,  
dreist-höll\*? En avant, Guingamp!*



\*of course : forcément



**L**a Petite Venise du Trégor est profondément marquée par son origine médiévale et son activité commerciale, notamment linière. Cette pépite dévoile joliment ses maisons en pans de bois de style "guingampais" et pierres de taille, sa fameuse maison à pans bleus Tour Eiffel, ses bâtiments industriels, son viaduc, ses deux ponts ou encore sa cinquantaine de lavoirs ! Ces derniers se découvrent aussi au fil d'une charmante promenade guidée sur ses canaux à bord d'une barque. Elle dispose d'un port accueillant, en plus d'être une voie pour la navigation de plaisance à bord du Passeur du Trieux. De belles randonnées s'offrent aussi à vous !



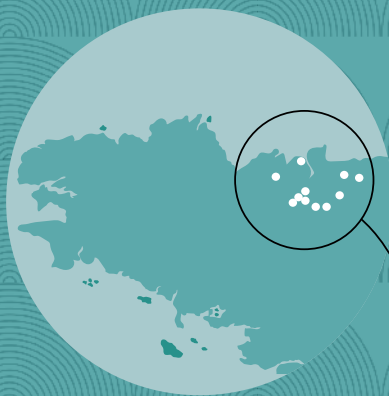
**S**ur votre chemin de randonnée "Tro run ar gan", offrez-vous une parenthèse sacrée en admirant l'église Templière, richement sculptée et sa chaire à prêcher extérieure. Cet enclos paroissial, tout en granit du Trégor, compose un mélange étonnant d'art gothique, de baroque et de modernité. Lieu de contemplation, avec son bosquet de châtaigniers et sa farandole d'hortensias, il est très prisé des photographes.

# n°04 *Destination*

## **CAP FRÉHEL SAINT-MALO BAIE DU MONT SAINT-MICHEL**

C'est une destination romantique à souhait aux couleurs émeraude, aux eaux cristallines, aux campagnes luxuriantes, à l'architecture prestigieuse et authentique. Elle offre de grands itinéraires inspirants, foulés par d'éminents explorateurs, écrivains, peintres et autres conquérants modernes.

38



DINARD  
DOL-DE-BRETAGNE  
SAINT-MÉLOIR-DES-BOIS • PLEINE-FOUGÈRES  
DINAN-LÉHON • COMBOURG  
SAINT-JUVAT • HÉDÉ-BAZOUGES  
GUENROC • LES IFFS  
TRÉFUMEL





# DINARD



Elles sont "so british !" ses villas iconiques tout en bow-windows et lucarnes que vous découvrez au fil des promenades littorales. Ces châteaux de bord de mer révèlent une grande variété architecturale et des influences décoratives diverses. La ville revendique toutefois l'élégance française ainsi que le caractère singulier, chatoyant et vivant de la station balnéaire. Accordez-vous une pause sur la plage de l'Écluse, repérable à ses tentes rayées, et une baignade dans les piscines d'eau de mer, si typiques. Flânez ensuite à Saint-Enogat, ancien village de pêcheurs et de paysans et berceau de la station dans les années 1875. La journée se clôt. Repérez, à ses briques rouges, la villa "Les Roches Brunnes", écrin d'expositions et de concerts, jouez aux stars au Dinard film festival et octroyez-vous une balade sur la célèbre promenade du Clair de Lune.

#farnienter  
#longer  
#admirer





## DINAN-LÉHON

À 2 kilomètres de la Ville d'Art et d'Histoire médiévale de Dinan, la petite cité de charme au bord de la Rance offre un joli pèlerinage bucolique pour les voyageurs à pied, vélo, canoë ou bateau qui souhaitent ralentir. Rendez-vous aux amoureux, sur son petit pont, hyper instagrammable ! Vous serez aussi emballé par son abbaye Saint-Magloire fondée en 850 par les moines. Elle présente un bel ensemble abbatial, quasi complet : cloître, réfectoire, dortoir, salle de chapitre et autres dépendances. On craque pour la quiétude et l'élégance de son jardin médiéval ainsi que la délicatesse et l'ambiance mystique de la nef, véritable bijou d'architecture.

#simplégner  
#seressourcer





## SAINT-MÉLOIR-DES-BOIS



On passe par ce joli village aux colonnes antiques, son église et son enclos, son patrimoine vernaculaire, sa crêperie et son jardin botanique du Gouty. Les amateurs de nature et de calme en quête de ressourcement y trouvent sur réservation séances de yoga, conseils en jardinage et promenades apaisantes... Inspirez, soufflez.



## GUENROC



"Sois sage ou le diable Guenroc viendra te chercher !" raconte-t-on ici parmi les superstitions. En attendant, vous pourrez le trouver en franchissant le porche de la charmante église. Puis éloignez-vous, sous le regard bienveillant de la statue du Christ Roi sur son piédestal de quartz, pour une bonne balade le long de la Rance jusqu'au lac de Rophemel.



4-12 KM / 1-4 H





## TRÉFUMEL



**V**ous craquerez avec ravissement pour son église Sainte-Agnès, un joyau d'architecture des XI<sup>e</sup> et XII<sup>e</sup> siècles, et son if presque millénaire. Remettez-vous de vos émotions à la vieille auberge, avant une boucle pédestre digestive autour du village. Poursuivez à *la Maison des Faluns* pour tout comprendre de cette fameuse pierre jaune de Falun qui orne les façades et les coiffes des demeures du coin.



42



## SAINT-JUVAT

**L**a délicate et botanique halte présente un atelier de céramique, une jolie église et de belles maisons de maître aux détails architecturaux raffinés. On vous en dévoile un peu l'origine : il y a quinze millions d'années, la vallée était recouverte par la mer. En se retirant définitivement, cette dernière laissa place à une roche sédimentaire préhistorique : le falun, robuste et léger. Nos anciens s'en servaient alors pour enrichir le décor des façades, symbole de richesse et témoin de l'âge d'or du lin et du chanvre.



## LES IFFS

**A**u cœur du berceau du Romantisme, laissez-vous emporter par son histoire et son héritage médiéval. Sur votre chemin de randonnée, vous aurez le loisir de visiter l'église Saint-Ouen, l'ancien manoir de la Porte du parc et l'imposant château de Montmuran. Vous serez particulièrement bluffé par sa majesté, son pont-levis et ses étuves.

43



## HÉDÉ-BAZOUGES



**C**lassé Natura 2000, elle offre aux amoureux de nature et de slow motion de nombreux sentiers de randonnée, à parcourir à pied ou à bicyclette, et même en bateau ! Deux mains en forme de cœur pour le canal d'Ille-et-Rance et son chemin de halage. Le tronçon de 2 km rectiligne avec sa perspective sur les 11 écluses est un vrai bonheur pour les accrocs aux perspectives. Et l'expérience du défilé des embarcations sur cet escalier d'eau est un défi en mode total tranquille ! Pour en connaître davantage sur cet ouvrage, voulu par Napoléon en 1804, mettez le cap sur la maison du canal.



## COMBOURG

**E**n parcourant le sentier, vous pénétrez sur la terre infiniment pittoresque de François-René de Chateaubriand. On imagine l'écrivain, grave, prenant sa plume avec sa "sauvagerie naturelle". Vous voilà, vous aussi, transporté, inspiré, bouleversé par la puissance du château aux imposantes tours à poivrière et chemins de ronde crénelés, par son bourg seigneurial, et la beauté du spectacle qui se mire dans le Lac Tranquille, en contrebas. Poussez jusqu'au centre historique avec ses demeures typiques comme la maison à la lanterne, le relais des princes, la cour du temple, la gloriette... Cette étape pleine de charme risque de libérer en vous une sensibilité inconnue jusqu'alors, tant le cadre romantique est propice à la contemplation, et son atmosphère mystérieuse exalte l'imagination.



#découvrir #restaurer

*On s'y implante quelques jours et on laisse le temps filer doux.*



Sur votre route vers la mer, bifurquez vers cette pittoresque bourgade. Elle vous propose ici une tout autre carte postale avec des rues bordées de monuments et maisons à l'architecture rurale influencée par des codes normands, témoignages de la prospérité économique du XIX<sup>e</sup> siècle. Que ce soit à pied ou à vélo, une promenade à travers sa campagne et en particulier les marais du Mesnil, vous réserve des vues étonnantes sur le Mont-Saint-Michel. Instagrammable au possible !



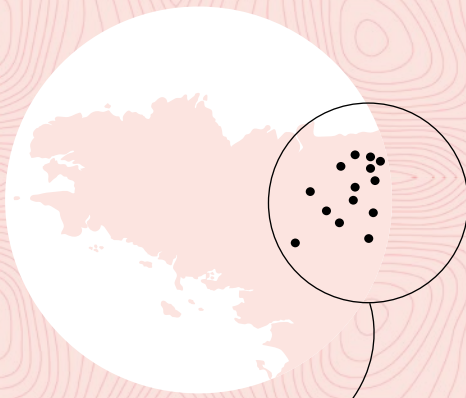
À quelques lieues du Mont-Saint-Michel, l'ancienne cité épiscopale époustouflante par les attraits de son centre historique, est jalonnée de boutiques et d'ateliers d'artistes au sein des remparts. Prévoyez du temps à la cathédrale Saint-Samson – fleuron de l'art gothique. Vous en découvrirez les mystères au Cathédraloscope, tant sur le plan architectural que symbolique, grâce à une visite interactive à grand renfort de maquettes, audioguides, projections et jeux d'énigmes.

# n°05 Destination

## RENNES ET LES PORTES DE BRETAGNE

Porte d'entrée historique et frontière médiévale des "Marches de Bretagne", elle réinvente avec harmonie et modernité ses châteaux monumentaux, églises séculaires, villages authentiques avec un métissage audacieux de mouvements architecturaux et artistiques.

46



VAL-COUESNON

• BAZOUGES-LA-PÉROUSE •

• SAINT-CHRISTOPHE-DE-VALAINS •

• BÉCHEREL •

• RENNES •

• CHÂTEAUGIRON •

• LOHÉAC

• SAINT-GEORGES-DE-REINTÈMBAULT

• MELLÉ

• COGLÈS

• FOUGÈRES

• SAINT-AUBIN-DU-CORMIER

• VITRÉ

• LA GUERCHE-DE-BRETAGNE





# RENNES



**D**epuis sa fondation au 1<sup>er</sup> siècle avant J.-C., la capitale bretonne s'est métamorphosée en une citadine arty trendy happy qui dévore Georges de La Tour au musée des Beaux-Arts, déguste des galettes saucisses sur l'incroyable marché des Lices et vit au rythme de ses festivals ! Des immeubles ultra design qui surplombent la Vilaine, aux décors de mosaïques d'Odorico, en passant par les Champs Libres de Portzamparc, tout n'est que kaléidoscope. Maisons en pans de bois polychromes, échoppes, places royales et hôtels du XVII<sup>e</sup> siècle se découvrent en cheminant par les ruelles pavées. On la visite en baskets, bateau électrique, bicyclette et on se la coule douce dans une prairie, une guinguette, le long d'un quai ou au parc du Thabor, le Central Park rennais !

#transformer  
#animer  
#visiter



*Ici, on fait marcher ses zygomatiques !  
Ces fameux muscles qui s'étendent de la pommette  
à la commissure des lèvres et qui entrent en jeu  
lors du rire ou du sourire.*



## CHÂTEAUGIRON

**A**u cœur de la ville, le château médiéval demeure une forteresse imposante. Dans sa chapelle, métamorphosée en un centre d'art contemporain baptisé Les 3 CHA, sont dévoilées des expositions uniques. Quant aux vestiges de ses peintures médiévales (du XII<sup>e</sup> au XV<sup>e</sup> siècle), soigneusement restaurés et sa voûte en coque de bateau renversé, ils évoquent le talent artistique et architectural de l'époque. Entendez-vous la cloche de la tour de l'Horloge ? Son mécanisme du XII<sup>e</sup> siècle relève du chef-d'œuvre. En levant les yeux, vous découvrirez les blasons des commerçants et des maisons en pans de bois colorés qui témoignent de l'époque prospère du commerce des voiles en lin et en chanvre, "les Noyales", qui fit la prospérité de la ville. Lancez-vous sur le parcours à la découverte des œuvres d'art pour explorer toute sa dimension, d'aujourd'hui !



#préserv  
#expos  
#moderniser



**B**ienvenue dans ce haut lieu de l'automobile ! Enthousiasmé par la visite du musée aux 450 véhicules de collection, êtes-vous décidé à participer à son Championnat du monde de rallycross, en septembre prochain ? En attendant, vous pouvez arpenter ses ruelles dont les hôtels particuliers, manoirs et commerces ont des façades richement décorées. Besoin de reprendre un peu d'entrain ? Attablez-vous à l'auberge. Bon appétit !

49



#serestaurer  
#sebalader

# LA GUERCHE-DE-BRETAGNE



50

**D**epuis 1121, la belle attire toujours autant les foules avec son grand marché pittoresque, du mardi matin. Autour de sa basilique Notre-Dame, les maisons en pans de bois et les commerces à porches racontent le riche passé lié au tannage des peaux et à l'industrie textile, qui assuraient la prospérité des marchands. Les couleurs audacieuses, les mosaïques d'Odorico, la particularité des colombages, des toits et façades légèrement de guingois ajoutent un charme fou à la cité.





Assis sur son éperon rocheux, le majestueux château défensif du XI<sup>e</sup> siècle, avec sa grande cour, rappelle son important rôle au cœur des Marches de Bretagne. De l'époque glorieuse du commerce de toiles et des marchands d'Outre-mer, la jolie cité médiévale garde tout son cachet avec ses petites échoppes, ses rues pavées, ses façades de bois colorées, ses maisons en pans de bois, ses riches demeures et ses jardins romantiques... On aime visiter, flâner, faire du shopping, s'attabler, s'attarder... Et à la nuit tombée, profiter des Vitrégraphies qui illuminent les monuments remarquables, offrant une harmonieuse expérience poétique entre passé, présent et futur.



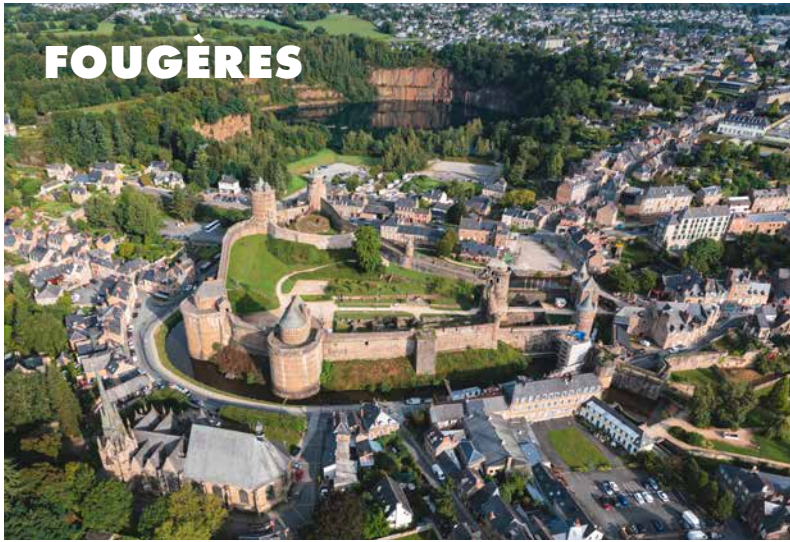
## SAINT-AUBIN-DU-CORMIER



**L**a cité est le lieu stratégique qui en 1488 vit la défaite du Duc de Bretagne contre le roi de France et qui scella l'intégration de la Bretagne au Royaume, menant aussi au mariage d'Anne de Bretagne avec le roi. Aujourd'hui, on flâne avec ravissement autour de l'étang et du château, dans les ruelles délicates en suivant un parcours ludique conçu comme un conte pour les petit.e.s chevaliers et chevalereses, ou de manière plus artistique pour les plus grands. Le jardin d'inspiration médiévale ajoute une touche de poésie. Vous serez surpris par la diversité des bâtiments et des styles architecturaux d'une conservation remarquable. Leur richesse réside dans la prospérité des affaires autour de la fabrication du cuir, des toiles et étoffes, de la poterie, du beurre, du miel, du sarrasin ou encore des instruments du travail du sol.

#enimposer  
#découvrir  
#raconter





# FOUGÈRES



**T**rônant avec majesté sur son éperon de schiste, l'impressionnante silhouette de granit flanquée de 13 tours en impose. Avec sa forteresse médiévale, l'une des plus grande d'Europe, elle était une ville phare des Marches de Bretagne et grande défenseuse du duché, de l'an 1000 à 1500. Son vaste chemin de ronde offre une promenade spectaculaire avec vue sur la ville. Rejoignez l'ancien quartier du bourg Vieil, coquet et animé.





## COGLÈS

Un brin champêtre ce havre de paix ! Lancez-vous sur la promenade de 5 km de la Potelais à la recherche de la licorne, témoignage de la légende de la "Pierre du Diable". Vous allez adorer explorer ce village hors du commun avec son florilège de fleurs régulièrement récompensé.



La richesse de ce coin de paix se découvre au travers de son patrimoine vernaculaire : chapelle du père Maunoir, église, grotte, Moulin de Colas et jardin botanique (sur réservation) sont autant de petites pépites. Les circuits équestres, à bicyclette ou pédestres, notamment le sentier "de la toile à l'agri-culture", vous guideront à travers des paysages magnifiques, où, autrefois, étaient cultivés le lin et le chanvre. Des gîtes et chambres d'hôtes vous accueillent pour votre immersion authentique.



## SAINT-GEORGES-DE-REINTEBAULT

54



## MELLÉ

Ce petit coin fleuri invite à une exploration de son riche patrimoine bâti et naturel. Vous aimerez son circuit de randonnée Pierres&Nature, ses caches de géocaching et son bourg-jardin. Le tout est agrémenté de panneaux d'interprétation mettant en valeur les atouts du village réputé pour son ambiance paisible, idéal pour se détendre.

Visitez aussi Melléco, Maison du patrimoine et de l'environnement qui vous séduira par sa scénographie.

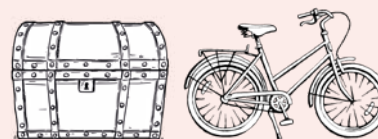




## VAL-COUESNON



**E**nfilez vos godillots, enfoncez votre chapeau et prenez votre canne à pêche ! Sur la route vers Saint-Jacques-de-Compostelle et le Mont-Saint-Michel, les lieux\* révèlent à chaque pas leurs charmes bucoliques. En vous évadant dans sa nature environnante, vous y découvrirez moulins, rivières, châteaux, petits ponts et la pierre locale, le granit. Dans ce pays de tisserands, puis de maîtres carriers et de tailleurs de pierres, reconnus pour la finesse de leur travail, vous ne serez pas surpris par les beaux témoignages architecturaux.



\* communes d'Antrain, La Fontenelle, Saint-Ouen-la-Rouërie et de Tremblay

## BAZOUGES-LA-PÉROUSE



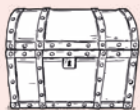
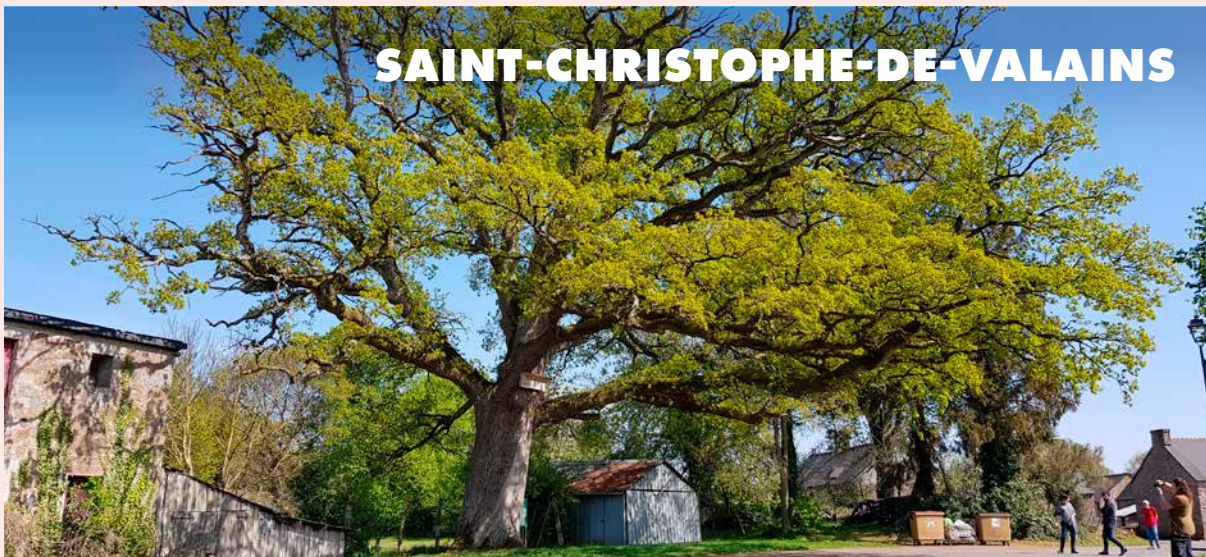
**M**oins connue que l'incontournable château de La Ballue et son parc, la cité médiévale mérite pourtant qu'on l'explore. En suivant son sentier d'interprétation, découvrez l'inattendu et la poésie qui l'imprègnent. Siège de puissantes institutions au Moyen Âge, elle révèle son passé à travers ses remparts, ses maisons en pans de bois, de jolies villas et d'autres trésors architecturaux. Pour le moins original ! Dans ses hauteurs, l'église Saint-Pierre-et-Saint-Paul surprend par son architecture, avec deux églises accolées unissant leurs six vaisseaux.



*Sur ses murs : art contemporain et expérimentation artistique*

56

## SAINT-CRISTOPHE-DE-VALAINS



**C**e bourg verdoyant semble figé dans le temps, tant il a préservé son ambiance d'antan. Les promeneurs nonchalants succomberont au charme du chemin ombragé de la vallée de la Minette, riche en vestiges d'anciens moulins et autres curiosités, menant jusqu'à son adorable petit pont. D'autres exploreront ses ruelles en suivant le circuit du patrimoine pour une expérience immersive.



# BÉCHEREL



**I**ci, des plasticiens, galeristes et là, des librairies, ateliers de relieurs ou de calligraphes... Vous êtes dans la première Cité du Livre® ! Les vestiges de remparts et le donjon rappellent aussi que la citadelle joua un rôle stratégique pendant la guerre de Succession de Bretagne (1341-1364). Tandis que les plaques des rues évoquent le commerce du chanvre et du lin, jadis le meilleur de Bretagne ! Vous percevez l'immensité de son charme sur la place des halles, dans ses ruelles et dans le jardin du Thabor, jusqu'au ravissant dédale d'escaliers et de murets, sauvagement garnis et son ressourçant point de vue sur la campagne environnante !

- #lire
- #flâner
- #contempler



# n°06 *Destination*

## **BROCÉLIANDE**

En pénétrant ses contrées mystérieuses, empreintes de contes et de légendes, l'imagination foisonne, l'histoire accompagne vos pas, et des expériences surprenantes s'offrent aux voyageurs curieux.

58





## JOSSELIN

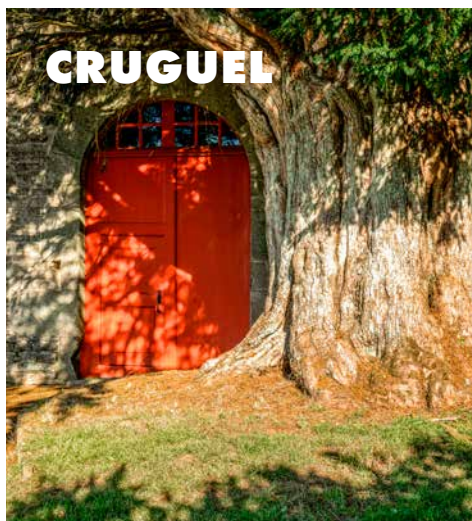


**P**erché avec élégance sur son promontoire rocheux sur les bords de l'Oust, le château du XIV<sup>e</sup> siècle, de style gothique flamboyant, domine la cité. Il porte le nom du fils de son fondateur. Aujourd'hui, il est habité par ses descendants, la famille de Rohan. Il charme toujours autant les visiteurs, qui s'attardent aussi dans ses jardins, signés du paysagiste Achille Duchesne qui œuvra également à Vaux-le-Vicomte. Poursuivez votre aventure au Bois d'Amour, puis en arpentant les ruelles pavées de Sainte-Croix, riches d'histoires rocambolesques et d'un patrimoine diversifié. Ne manquez pas la basilique Notre-Dame-du-Roncier, et sa vue à couper le souffle sur la ville, accessible par les 138 marches de son escalier en colimaçon !

#enprendrepleinlavue  
#saventurer  
#crapahuter



*Étape importante de la route des Ducs prévoyez, au moins, une belle journée de flânerie. Prolongez votre exploration par une balade nocturne pour admirer la mise en lumière du château et du cœur historique.*



Suivez les "traces des Picouras", un circuit bucolique facile de 7 km sur des chemins creux ombragés à travers champs, bois et bourgs pittoresques. Avant de vous lancer, déambulez dans les ruelles authentiques de ce village aux jolies portes et lucarnes originales. Son sentier d'interprétation vous mènera jusqu'à la monumentale fontaine-lavoir du XVII<sup>e</sup> siècle qui accueille toujours sa lavandière !



Laissez-vous guider par une visite théâtrale ou un greeters, pour comprendre l'histoire des demeures en granit sculpté, ou les étonnantes maisons en pans de bois, qui arborent des figures évoquant les fabliaux du Moyen Âge. Et que dire, de cette étrange fresque que porte fièrement la voûte de l'église Saint-Gilles, représentant un félin unicorne, un éléphant de combat et un centaure ? Arrêtez-vous enfin un instant à la médiathèque le Pass'temps, avant de rejoindre le chemin de halage du canal de Nantes à Brest pour un bon bol d'air tout en déployant vos ischios !



## MONTFORT-SUR-MEU



61

**L**a ville pourpre, l'air de rien, dévoile des vestiges médiévaux comme la tour du Papegaut, élément le mieux conservé du château, ainsi qu'une magnifique église, plus récente et des quartiers des années 50. Poussez plus loin la déambulation au gré des rivières, le long du Meu sur les traces des lavandières, jusqu'à la forêt de Montfort, autrefois reliée à celle de Brocéliande. La légende de la Cane de Montfort ajoute une touche mystique à l'expérience ! Pimpez votre visite par une balade en canoë ou une balade thématique dans la ville.

#ralentir  
#découvrir



## CONCORET



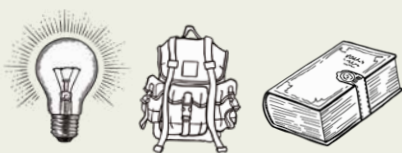
62

Qui dit Brocéliande ! Pense fée Morgane, druides, Arthur, Lancelot, Chevaliers de la Table Ronde... Le village tout en mystère tient son identité de ses héros et créatures mythiques, à son schiste pourpre et à son chêne millénaire aux dimensions hors normes. Et si vous plongiez dans cet univers légendaire ! Cap sur le fabuleux château de Comper. Aujourd'hui, il est le Centre de l'Imaginaire Arthurien, consacré aux légendes de la Table ronde. Envie d'y passer du temps ? Son camping vous accueille volontiers. Et pourquoi ne pas opter pour une rando en mode slow motion avec un âne bâté pour explorer la fameuse forêt enchantée ?

#sémervueillir  
#séchapper  
#inspirer







**C**'est tout le charme de la Bretagne ! Immergez-vous dans cette atmosphère : une forêt mystérieuse, des maisons en grès armoricain, une abbaye du XIII<sup>e</sup> siècle et un étang aux couleurs de l'arc-en-ciel au lever du soleil. Avant de vous enfoncer dans la forêt, la Porte des Secrets est un indispensable, même pour les aventuriers !



**I**ncontournable. Elle abrite l'église du Graal, symbole de la rencontre des traditions celtes, chrétiennes et des récits chevaleresques... Quant à votre exploration de la mystérieuse forêt de Brocéliande, comptez une bonne journée. Pour bien en démêler les codes et ne pas tomber dans ses pièges, faites-vous accompagner d'un guide ou d'un conteur. Et laissez-vous envoûter ! Ou pas.



## CŒUR DE BRETAGNE KALON BREIZH

Entre force et douceur, on est touché en plein cœur de la Bretagne par ce vaste cabinet de curiosités luxuriant, minéral, surprenant, sauvage, tourmenté, légendaire, inspirant et accueillant, aux essences et aux histoires diversifiées.

64



LA FEUILLÉE  
SAINT-RIVOAL  
LOPÉREC ●  
HUELGOAT ●  
BULAT-PESTIVIEN ●  
LE QUILLIO ●  
SÉGLIEN ●  
PLOËRDUT ● ●  
GUÉMENÉ-SUR-SCORFF ●  
LOCMALO ●  
LANGAST ●  
SAINT-THÉLO ●  
PONTIVY ●  
● GUÉHENNO





Ce château massif à l'allure militaire fut bâti par la puissante famille de Rohan. Les ruelles sinueuses aux maisons à colombages et nombreux hôtels particuliers rappellent que la cité a connu la prospérité, grâce aux Rohan mais aussi aux fabriques de cuir et de toiles installées sur les rives du Blavet. Napoléon I<sup>er</sup> a marqué également de son empreinte la Ville en la dotant de rues rectilignes bordées de bâtiments administratifs ou militaires à l'architecture remarquable. Des circuits d'interprétation et des visites de groupes vous guident à travers cet héritage laissé par les Rohan, Napoléon mais aussi le Second Empire et son style Napoléon III.

#papillonner  
#explorer  
#écouter





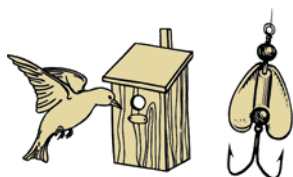
## GUÉMÉNÉ-SUR-SCORFF



**E**n virevoltant dans ses ruelles, vous marchez sur les traces du Moyen Âge. Cherchez ses maisons en pans de bois et pignons sur rues, maison du Sénéchal, maladrerie, jardins en terrasse et les Bains de la Reine, les célèbres étuves médiévales... vous serez surpris ! Vous finirez aussi sûrement dans un inspirant estaminet à l'ambiance chaleureuse. Ne vous y trompez pas, vous devrez y déguster des crêpes arrosées de cidre, des galettes de pommes de terre et l'illustre andouille, aux cercles concentriques, blancs et roses à la coupe.



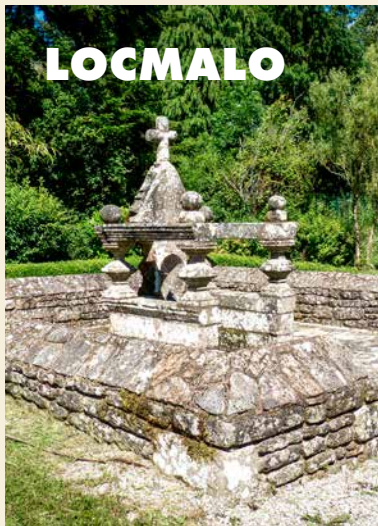
## SÉGLIEN



**D**e belles surprises attendent les amoureux de pleine nature et de trésors patrimoniaux. Autant vous dire que la loutre, le chêne de 400 ans, les randonneurs et les pêcheurs coulent ici des jours heureux. Requinquez-vous au café épicerie, après avoir visité l'église Notre-Dame-de-Lorette et la chapelle Saint-Germain de style gothique flamboyant, avec sa statue en bois polychrome du Christ en douleur.

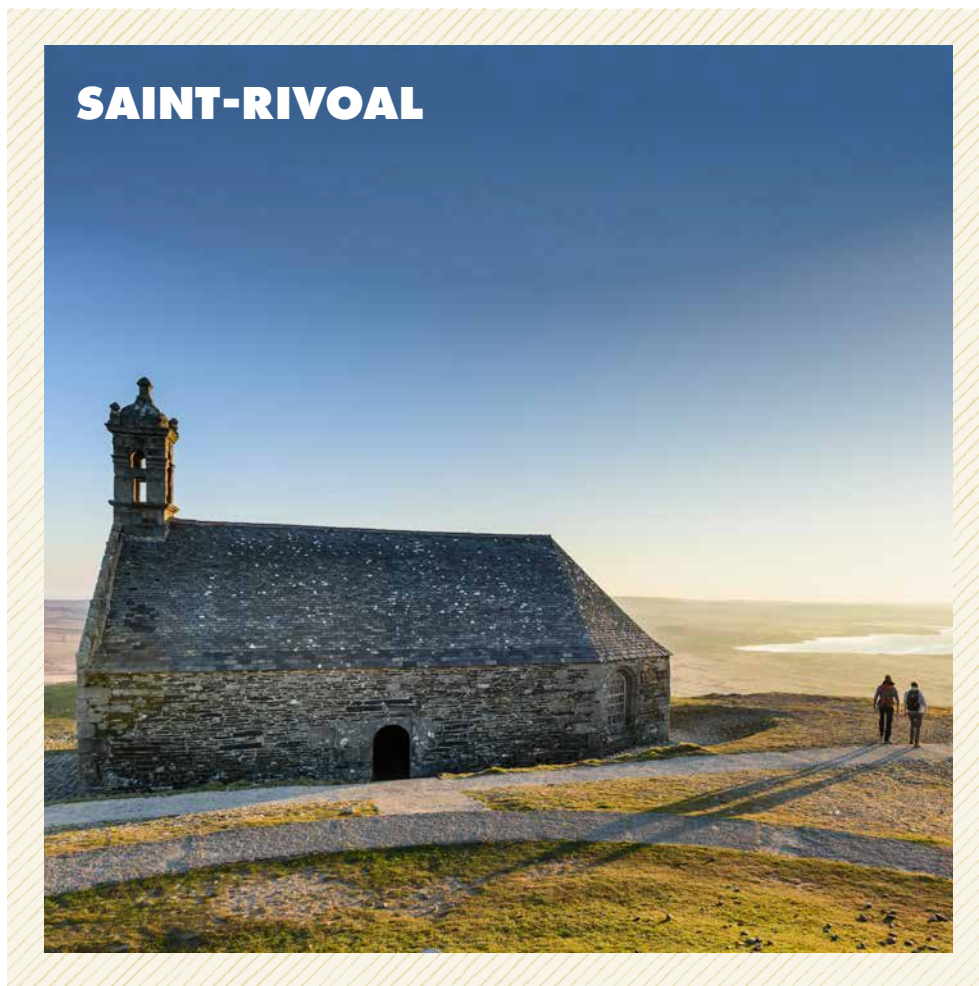
## PLOËRDUT

Exploité ici dès l'époque gallo-romaine, le granit a forgé l'identité de la commune, de ses hommes et de son paysage. Architecture religieuse romane, habitat, paysan ou noble, témoignent avec poésie du savoir-faire des bâtisseurs au fil des siècles. Alors, avalez ces quelques dizaines de km en pleine nature, pointez votre canne dans les rivières poissonneuses, prenez-en plein les mirettes et méditez ! Puis, filez tout droit au Centre de bien-être du château. Une fois repu de patrimoine et de béatitude, profitez du village et de ses producteurs !



Plusieurs sentiers de randonnée sillonnent sa campagne verdoyante. Majestueux chênes tortueux, calvaires, fontaines, chapelles ponctuent joliment le paysage. Celle de Kerlénat présente notamment de remarquables sablières en bois, sculptées de dragons, centaures, sirènes... Elles dévoilent un véritable savoir-faire morbihannais de l'art religieux, tant du point de vue technique que de l'originalité thématique.





**V**ous voilà en partance pour une virée complètement perchée et authentique à 360° ! Laissez-vous charmer par son paysage, son patrimoine vernaculaire et son panorama époustouflant. À ses pieds s'étend le lac Saint-Michel, où se situerait l'une des portes de l'enfer... La bonne nouvelle, c'est que l'on en revient toujours ! Dans ce village préservé, vous attendent au retour l'écomusée et une excellente épicerie de produits locaux pour vous ragaillardir.

#sedépasser  
#explorer  
#préservé



## LA FEUILLÉE



Ce village typique aux maisons en pierre de taille de granit, est un accueillant et adorable point de départ et de halte pour les randonneurs en quête d'authenticité. Plus haut lieu de Bretagne, il offre en outre un panorama époustouflant sur les surprenants Monts d'Arrée, où foisonnent ajoncs, bruyères et crêtes rocheuses qui n'attendent que vous !

69

## LOPÉREC



Adossé sur le flanc des Monts d'Arrée et s'ouvrant vers la presqu'île de Crozon, son patchwork enchanteur de bocage et de vallées donne envie de randonner. Arrivé à son port, explorez ses ruelles qui abritent de fameuses maisons traditionnelles à apothéïs et d'incroyables édifices, aux détails minutieux façonnés en kersantite !



# HUELGOAT



70



Telles des œuvres d'art, les rochers émergent des profondeurs de sa terre entre les rivières, les arbres et les personnages légendaires. La forêt entremêlée de ces gigantesques chaos granitiques invite à une immersion totalement insolite ! Peintres, poètes et écrivains... y puisent cette sérénité si propice à l'inspiration. Les randonneurs quant à eux, y trouvent l'énergie de fouler les nombreux circuits. Succomberez-vous, vous aussi, à sa magie ?

#sinspirer  
#écrire  
#saventurer







**E**xplorez ses attraits bucoliques et vernaculaires à travers son moulin restauré, l'unique calvaire monumental du Morbihan, rien que ça, et ses 13 croix dispersées. Chacune a une fonction spéciale. Saurez-vous percer leurs secrets ?



## SAINT-THÉLO

**P**longez dans l'histoire de la petite fleur bleue dont l'influence marque considérablement l'architecture et le paysage bretons ! La grande aventure du lin débute au XVII<sup>e</sup> siècle. La manufacture de tissage est alors reconnue dans le monde entier pour la finesse et la qualité de ses toiles sous le label "Toiles Bretagnes". Profitez des expositions, festivals, parcours photographiques, circuits et sentiers d'interprétation, où le lin reprend vie de manière artistique.





## BULAT-PESTIVIEN



Parmi les nombreuses randonnées qui s'offrent à vous, perdez-vous dans sa campagne sauvage, parsemée de boules de granit et de collines abritant des joyaux. Ici, une église au clocher en dentelle de pierre avec une flèche de 66 m de haut, là un musée des manoirs ou encore par-là, des fontaines légendaires. Une atmosphère féerique, une brocante de bric et de broc, un café de pays aux senteurs d'autrefois, un feu de cheminée vous attendent pour vous faire lâcher-prise... Hourra ! C'est le temps des concerts et de la grande foire aux chevaux.



## LANGAST



L'Église Saint Gal est l'une des plus anciennes de Bretagne. Elle est un authentique témoin de l'art régional et offre, en prenant le temps de l'explorer, une jolie fresque historique, avec notamment des éléments datant de l'an mil ! Le village est également connu pour ses longs chemins d'escapade, entre monts et vallons boisés.





**F**raîchement restaurée, l'église révèle des peintures du XV<sup>e</sup>, après des siècles de mystère. Ce village, renommé pour sa manufacture des "Toiles Bretagnes", dévoile bien d'autres trésors, comme cette ingénieuse rigole pentue réalisée début XIX<sup>e</sup>. Cette prouesse technique longue de 65 km acheminait 30 000 m<sup>3</sup> d'eau/jour jusqu'au canal napoléonien de Nantes à Brest. Désormais reconvertie en voie verte, suivez-la en mode champêtre pour vous dégourdir les gambettes !

#cheminer  
#apprendre  
#prendreair

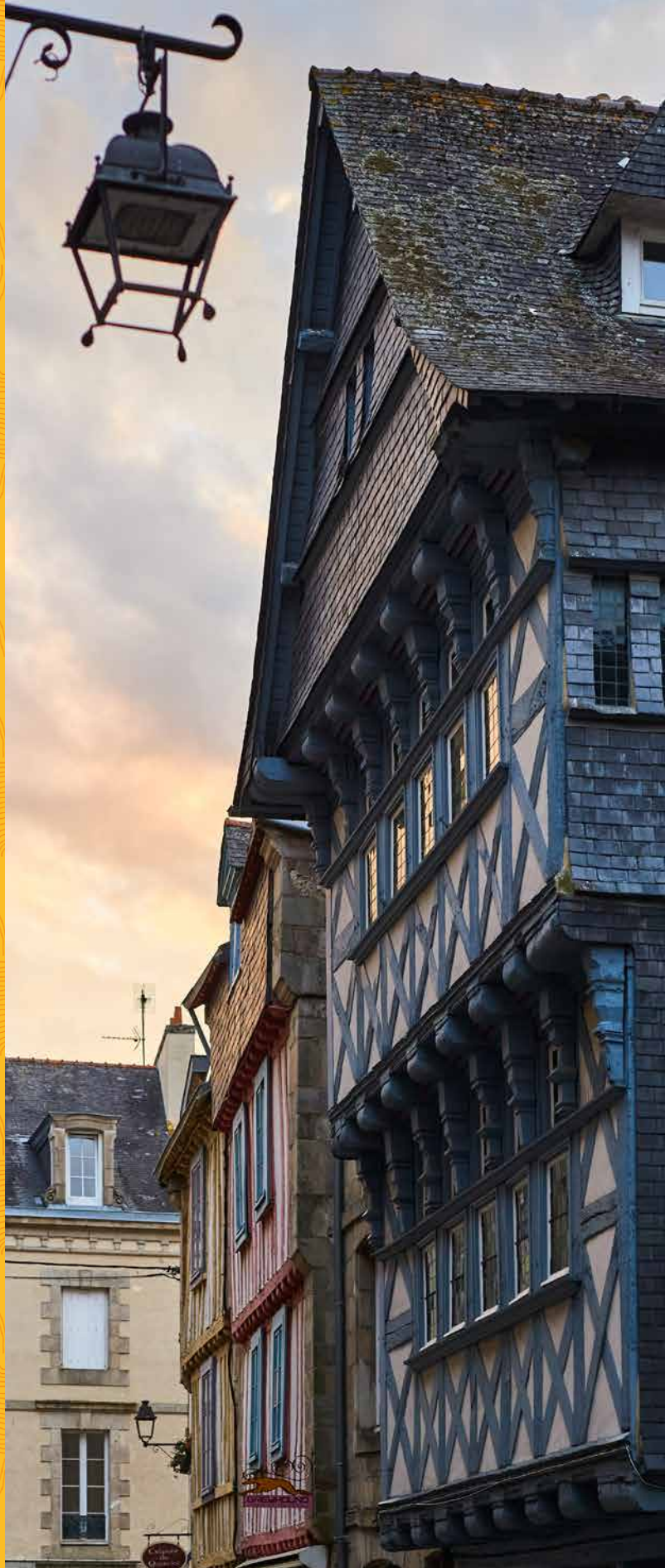


# n°08 *Destination*

## QUIMPER CORNOUAILLE

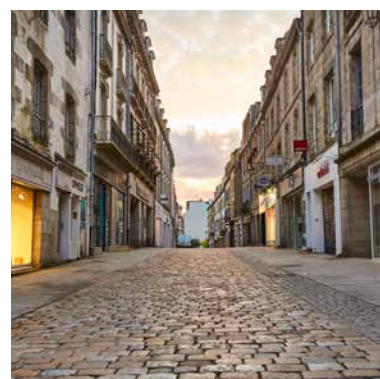
On succombe à cette terre de caractère, rigoureuse, géométrique, iodée, inspirée et opulente, qui assume avec fierté, dans ses savoir-faire et son architecture, son caractère marin, ancestral, pittoresque, bretonnant, authentique et artistique.

74



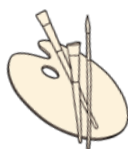


# QUIMPER



**É**nergique, architecturale et géométrique, la cité se découvre, en mode tribu 4 saisons, avec un guide selon l'envie. Suivez les maisons à encorbellements et pans de bois qui bordent harmonieusement les rues très commerçantes ! Elles esquissent une perspective gracieuse sur la cathédrale Saint-Corentin, chef-d'œuvre de l'art gothique, aux vitraux flamboyants et aux flèches vertigineuses. En longeant l'Odet, vous atteignez le quartier de Locmaria, où édifices religieux, brocanteurs, artistes, designers et faïenceries constituent une attraction incontournable. Alors qu'à l'espace Baradoz, art textile et haute broderie font leurs défilés de mode, le musée des Beaux-Arts rend un bel hommage à Boudin, Tal-Coat, Max Jacob... Et le musée Breton, au patrimoine régional. Pour agrémenter votre journée, la ville est le terrain de jeux d'escape game, jeu de société, cahier de vacances et d'escapades vertes comme celle de la gare jusqu'au bout du chemin de halage.

#dessiner  
#sexprimer  
#accueillir



*Psst. On sait. Et si vous restiez ?*

## LOCRONAN



Comment ne pas craquer pour cette merveille authentique, riche de l'économie toilière médiévale, digne d'un film de James Ivory ou d'un roman de Jane Austen ? D'ailleurs cinéastes, artistes et visiteurs apprécient ses venelles fleuries, ses petites maisons en granit superbement préservées, sa vaste place centrale pavée avec son église Saint-Ronan et la Chapelle du Pénity (commanditée par Anne de Bretagne), tout comme le musée d'art à la collection bien fournie. Après avoir traîné vos guêtres, ripaillé et fait vos emplettes artisanales, artistiques et littéraires, échappez-vous de ses ruelles principales ! Allez explorer chapelle et fontaine en contrebas, ou montez jusqu'au parc du manoir. Là, vous apprécierez son panorama splendide sur la baie de Douarnenez et le Ménez-Hom. Au cœur du bocage typique breton et de ses chemins creux, vivez une expérience enchantée, notamment hors-saison, lorsque la Bretagne se pare de ses couleurs mordorées et renoue avec ses traditions !



*Vadrouillez dans les venelles  
aux mille subtilités*



## PONT-CROIX

**E**n passant sur son pont, qui abrite un ancien moulin ainsi qu'un vieux port, votre regard est forcément captivé par la flèche altièr de 67 mètres. Joyau de l'architecture médiévale, cette dentelle de pierre de l'église Notre-Dame-de-Roscodon aurait participé au développement de l'école architecturale dite "de Pont-Croix" en Cornouaille. Dès la seconde moitié du XIX<sup>e</sup> siècle, un "foyer artistique" se crée autour de l'hôtel des voyageurs. Paul de Lassence, Da Silva, Max Jacob, Henri Matisse... et autant de peintres de renom y séjournent. Artistes en résidence, artisans d'art ou artistes peintres donnent, encore aujourd'hui, une atmosphère particulière à la cité qui s'organise autour de la place centrale et de l'ancien Marquisat qui accueille aujourd'hui des expositions. Remontez à l'assaut de ce promontoire pavé surplombant le Goyen et profitez de la vue, dont le méandre des ruelles vous offre d'infinis cadrages !

77



#découvrir  
#arpenter  
#profiter



## CONCARNEAU

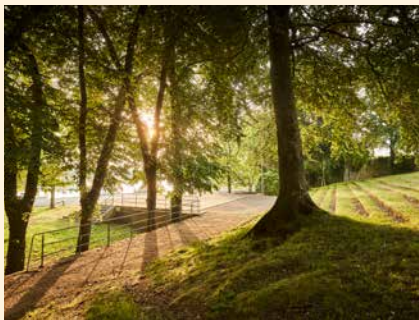
Il est difficile de résister à ce joyau qu'est la ville-close, cet incroyable îlot fortifié d'architecture militaire du XV<sup>e</sup> au XIX<sup>e</sup> siècle. En son centre dynamique aux ruelles pavées, on trouve un tas de cafés et galeries d'artistes, de petites boutiques pour chiner, et aussi, pour les plus curieux, le beffroi, le musée et des expositions à explorer. Les visites guidées ou théâtralisées, les ateliers de découverte de la ville et la maison dédiée au patrimoine enrichissent votre expérience. En vous aventurant au-delà de ses chemins de ronde, d'autres de ses charmes se dévoilent sur son port de pêche et de plaisance, ses plages et ses chemins de randonnée.



*Il sera sans doute compliqué de ne rester qu'une journée. A vous de voir, prévoir. Une sortie en bateau, un maillot de bain, un sac de shopping...*

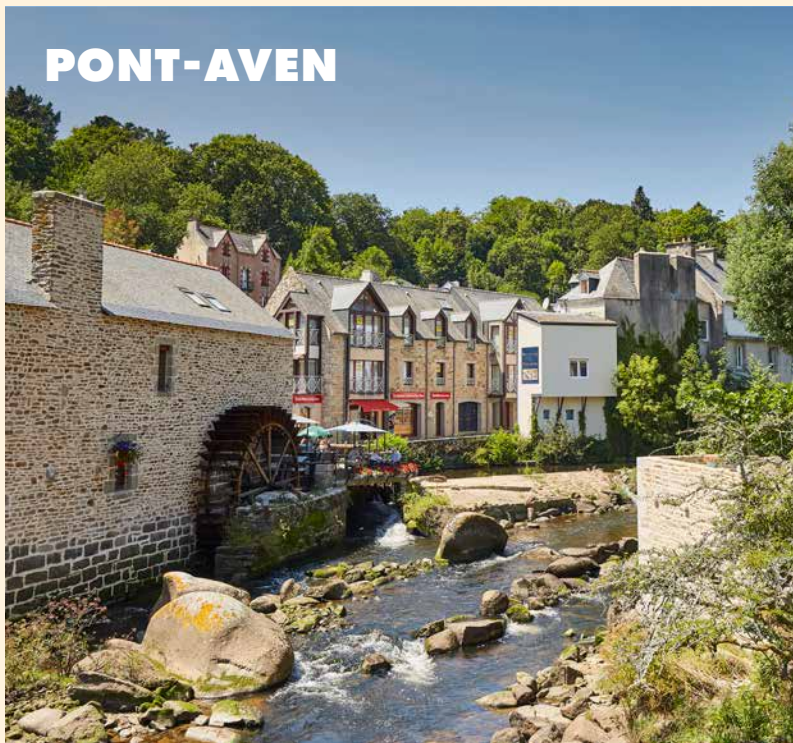


## PONT-L'ABBÉ



**M**aupassant la percevait comme "la plus bretonne des villes de la Bretagne bretonnante". Pure, inspirante, rayonnante, combative, résistante. Les monuments de la cité furent le théâtre d'un passé tumultueux entre bonnets rouges, roi mécontent, riches récits de gentilshommes, d'armateurs, de marchands, de bourgeois et de négociants. Elle compte aussi un patrimoine exceptionnel : un pont habité. Il n'en existe que neuf en France. C'est également ici que la célèbre coiffe bigoudène prit toute sa hauteur !

# PONT-AVEN

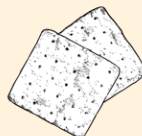


80



On y vient et revient pour ses paysages pittoresques, sa vie artistique florissante et ses délicieuses galettes au beurre. Vous pourriez avoir envie de vous prendre pour Paul Gauguin - ou peut-être pas, mais pourquoi pas ? Lancez-vous ! - tant l'histoire de l'art et en particulier le mouvement de l'école de Pont-Aven imprègne la petite cité. Ancienne bourgade commerciale, devenue villégiature pour de nombreux artistes, elle pétille et vous transporte de rives en terrasses et d'ateliers d'artistes vers d'autres galeries.

#peindre  
#sinspirer





Sur cette presqu'île pimpante enlacée par trois rivières, les Bénédictins érigèrent au XI<sup>e</sup> siècle l'abbaye Sainte-Croix. Aux monuments religieux remarquables s'associent délicieusement à votre promenade dans les ruelles médiévales les halles animées, maisons en pans de bois, hôtels particuliers, pont fleuri avec un tablier en dos d'âne et, sur les quais, de belles demeures en pierre. Ils attestent, dans une mise en scène colorée, à la nuit tombée, de la prospérité portuaire passée. Magique !



## CLÉDEN-CAP-SIZUN

Sur la Pointe du Van, face au raz de Sein, c'est l'endroit parfait pour une grande bouffée d'air et une vue grandiose. Agrippée à sa paroi rocheuse, la chapelle Saint-They y fait figure de proue... Plus loin, d'autres perles rares... Deux moulins à vent ! Autrefois nombreux sur les côtes, on n'en voit plus beaucoup. Ils servaient de repères pour les marins, qui trouvaient au pied des falaises abruptes, des ports-abris bien ingénieux. Dans le bourg, sur les murs de l'église Saint-Clet, vous remarquerez aussi ces "vaisseaux de pierre", témoins de l'époque, où pêcheries et sécheries de poissons étaient prospères. Et sur ce bout de monde finistérien de la Baie des Trépassés, prisée par les amateurs de glisse d'aujourd'hui et randonneurs, profitez d'un coucher de soleil à couper le souffle !



# n°09 *Destination*

## **BRETAGNE SUD GOLFE DU MORBIHAN**

Elle réinvente l'art de vivre à la bretonne  
en une villégiature colorée, dynamique, marine,  
urbaine, bucolique, moderne, authentique, inventive,  
tourbillonnante... So preppy !

82



PONT-SCORFF HENNEBONT  
PORT-LOUIS VANNES ROCHEFORT-EN-TERRE  
AURAY LE GUERNO  
NOYAL-MUZILLAC LA ROCHE-BERNARD





# VANNES



Joyau médiéval, aujourd'hui portuaire, au goût du jour et un peu rebelle, la cité s'arpente de long en large et en travers dans, et en dehors, de la ville-close. Avec un guide pour dénicher les pépites architecturales ou en suivant son instinct de shoppeuse, tant vous avez aussi de petites boutiques, galeries, cafés-restaurants et ateliers d'artisans à découvrir. Si vous deviez résumer votre virée à quelques incontournables, vous nommeriez les portes-prison ou Saint-Vincent, la tour du Connétable, la cathédrale Saint-Pierre, la Cohue, les maisons en pans de bois, le street-art... et le port. D'heureuses rencontres, que vous ferez autour du quartier ancien Saint-Patern, le long des quais, au pied des remparts, dans les jardins fleuris et plus loin encore jusqu'à la presqu'île de Conleau, avec sa vue sur les îles du Golfe du Morbihan !

#naviguer  
#déambuler  
#déguster





## AURAY

**D**es Rampes du Loc'h, profitez de sa vue plongeante pour immortaliser le pittoresque petit port de Saint-Goustan. Vous serez vite séduit à l'idée de vous y installer en terrasse. Qu'à cela ne tienne, suivez pas à pas jusqu'à son pont de pierre les maisons à pans de bois, ou en granit taillé, agrémentées de savoureux détails, boutiques, ateliers d'artisans et galeries d'artistes qui donnent ce charme fou à la cité ducale.

#musarder  
#découvrir  
#buller





**A** travers le prisme de son architecture, l'enceinte médiévale, ancien site de franchissement à l'âge de bronze, se dévoile comme une fresque historique. On y trouve ainsi, tous les codes médiévaux, Renaissance, Art Nouveau et Art Déco qui donne à la cité ducale une préciosité tout en authenticité. Une audace colorée et un style singulier, que l'on retrouve mis en scène avec caractère au Haras national.





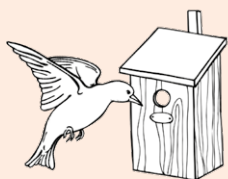
## PONT-SCORFF



Posée sur la rivière Scorff, la romaine et médiévale cité se distingue par son allant artistique : métal, verre, céramique, textile, bois, peinture, mais aussi papier mâché, luminaires, théâtre... Ici, on mixe et on sublime les mediums et les arts. Il faut **déambuler** dans les ruelles pour dénicher ses délicieuses architectures, détails ornementaux et boutiques-ateliers, comme celle de la Cour des métiers d'Arts. Créations classiques, contemporaines et originales de 65 artisans, sélectionnés sur la France entière, s'y **entremêlent** joyusement.



## PORT-LOUIS



De sa Citadelle, la cité maritime offre un point de vue stratégique à 360° : d'un côté, la rade de Lorient, de l'autre, la petite mer de Gâvres et en point de mire sur l'Océan, l'île de Groix (La bonne nouvelle, c'est que vous avez des navettes régulières !) Derrière les remparts inébranlables, vous **découvrez** une station balnéaire, tout en charme, avec ses cabines de plage, ses promenades, ses ateliers, ses boutiques, ses festivités et ses restaurants, dont l'un est étoilé... Elle conserve aussi le cachet, propre aux anciennes cités commerciales et forteresses militaires, qui enchantera ainsi votre soif de curiosités.





## LA ROCHE-BERNARD

Juchée sur son roc, elle domine avec fierté la Vilaine sauvage. En contrebas, vous serez fascinés par le petit port qui accueille voiliers, vieux gréements, activités nautiques et navettes naviguant sur ses eaux calmes... De-là, laissez-vous entraîner par les escapades vers ses ponts vertigineux ou par les ruelles, jalonnées d'ateliers d'artistes et d'artisans. Permettez au temps de filer, bien installés à une terrasse ensoleillée, avant de découvrir le musée de La Vilaine maritime. Le coucher de soleil sur le site du Rocher achèvera incroyablement votre journée !

#naviguer  
#abandonner





Ce village rassemble toutes les exigences attendues par les voyageurs en quête de charme. Il présente, tour à tour, ses atours qu'il a su préserver avec beaucoup de cachet : tours d'escaliers, façades et lucarnes de style Renaissance, ruelles en dédale, placettes... Situé entre mer et campagne, à la fois minéral et organique, il en offre tous les avantages. Loin d'être figé dans le temps, vous apprécierez aussi le dynamisme des sympathiques commerçants et les animations patrimoniales estivales.



Niché au cœur d'un espace naturel humide, ce petit bijou vous fera craquer. Il offre un exemple authentique de charme de l'architecture rurale bretonne avec notamment les fresques médiévales de son église, classée Monument Historique, et ses maisons bretonnes aux volets colorés. L'été, profitez de l'ambiance conviviale du marché artisanal et laissez filer le temps en terrasse. À deux pas du bourg, l'incroyable parc animalier et botanique de Branféré, est un incontournable.





## ROCHEFORT-EN-TERRE



**É**rigée sur son éperon rocheux, entre landes et bois "Les Grées", la cité féodale est très prisée des amateurs de charme médiéval et d'architecture singulière. Ses logis XVI<sup>e</sup> et XVII<sup>e</sup> siècles, son château et sa collégiale Notre-Dame-de-la-Tronchaye, de style gothique flamboyant, sont emblématiques. Ici, chaque détail compte. Et partout, avec ravissement, tel un fil conducteur, les fleurs des géraniums-lierres soulignent la pierre préservée, formant comme un bijou dans un écrin. En musardant dans ses ruelles soignées, vous dénicherez les irrésistibles échoppes d'artistes, maîtres artisans, boutiquiers et restaurateurs...

#musarder  
#découvrir  
#buller



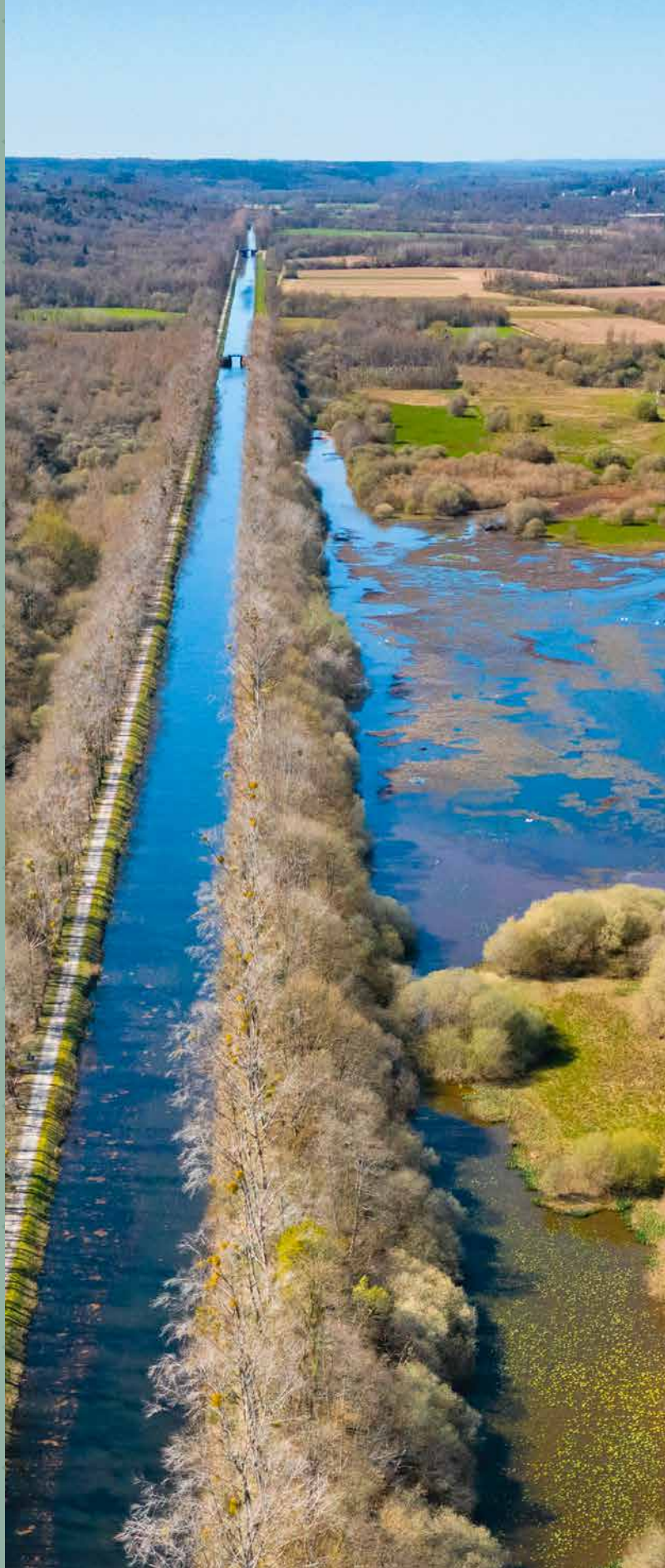
# n°10 *Destination*

## **BRETAGNE LOIRE OcéAN**

La main ancestrale de l'homme a marqué ce territoire  
pélagien, fait de terre et de mer.

En suivant les canaux napoléoniens et les vastes  
méandres des marais, apparaissent, tel un mirage  
sur l'océan, les voiles des gréements.

90



# REDON



À partir du IX<sup>e</sup> siècle, au bord de la Vilaine, la toute jeune abbaye établie par les moines va devenir très influente. Ils y développent, en effet, un port marchand qui va contribuer à l'essor économique de la cité, notamment grâce au sel. Aujourd'hui, vous y trouverez le port de plaisance et une promenade des plus agréables, qui longe la ribambelle de maisons d'armateurs et de négociants, reconnaissables à leurs pierres en tuffeau et aux balcons en fer forgé. Partez à la recherche des greniers à sel, dont le trafic enrichissait grandement les moines. En franchissant le canal de Nantes à Brest, vous rejoignez le quartier du port dont les façades anciennes des bâtiments marchands témoignent de cette prospérité. En remontant jusqu'à la cité médiévale, sillonnez les ruelles aux maisons à pans de bois et belles demeures d'armateurs.

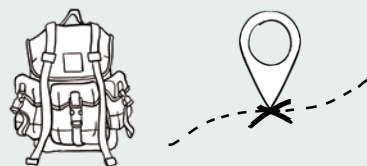
#découvrir  
#arpenter  
#voguer



*À noter : des travaux de rénovation de l'abbaye Saint-Sauveur empêchent la visite de ce site emblématique jusqu'à la fin de l'année 2024. Renseignez-vous.*



Amateurs de nature et de calme, vous pouvez enfilez vos chaussures de randonnée, embarquer dans votre canoë ou chevaucher votre VTT à l'exploration de cette ancienne cité gallo-romaine et de sa campagne authentique bretonne. Vous y découvrirez par-delà les Landes de Lanvaux et son tronçon du canal de Nantes à Brest : ateliers d'art, sentiers de découverte, hameaux traditionnels et stèles celtiques.



Profitez de ce coin préservé avec sa chapelle au bord de l'eau, sa halte nautique, son site bucolique de Corbinière, reconnaissable à son pont aux arches obliques. Les 12 clochetons de l'église vous rappellent à l'ordre ! À moins que vous ne vouliez compléter la trentaine de menhirs dans les landes ? D'après la légende, des demoiselles, préférant danser que d'aller aux vêpres, y ont été changées en pierre !



## SAINT-NAZAIRE

Aux confins de l'estuaire de la Loire et de l'océan Atlantique, vous naviguez dans le berceau des plus grands paquebots du monde ! Plongez dans l'ambiance industrielle des chantiers navals et avec Escal'Atlantic, embarquez au cœur des paquebots transatlantiques. Explorez le sous-marin Espadon - le seul à flot visitable en France - et participez à une croisière commentée sur l'estuaire avec le passage sous l'impressionnant pont. Vous pouvez également opter pour une visite guidée pour percer les mystères de Saint-Nazaire... La ville 1950 invite à la flânerie dans le quartier de La Havane, aux villas inventives et colorées ! La promenade sur le front de mer, sur les traces de la Belle-Époque, et sur le sentier des douaniers vous promet de jolies surprises jusqu'aux pêcheries et de sympathiques plages dont celle de Saint-Marc, célèbre pour sa statue de Jacques Tati et les inoubliables vacances de Monsieur Hulot ! "Qui ?" diront les enfants ! Tant mieux, l'occasion de voir et revoir.

#naviguer  
#explorer  
#contempler

# ET, À DEUX PAS...

Pour clore votre virée en Bretagne historique, prolongez votre voyage en Pays de la Loire à la découverte de deux pépites urbaines des Marches de Bretagne.

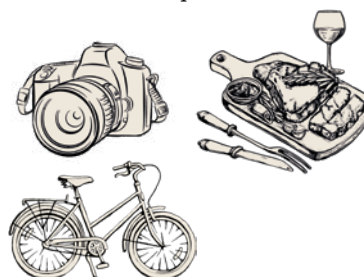
## NANTES



94



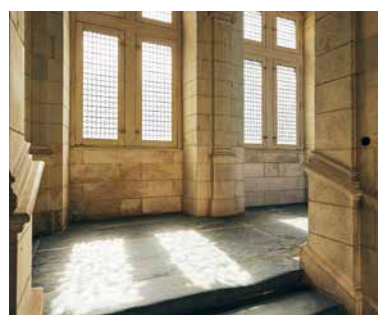
**B**ienvenue dans cette ville étonnante où Anne de Bretagne vous accueille en son château, où les hôtels du XVIII<sup>e</sup> siècle (de l'île Feydeau où naquit Jules Verne) attestent de la richesse des armateurs à l'époque du commerce colonial, où le shopping trouve son écrin dans un passage sur 3 niveaux qui hésite entre néoclassicisme et éclectisme, où 18 anneaux géants jouent les phares. Pendant que vous sirotez un verre dans une usine réinventée, un éléphant gigantesque se balade sur les quais !



*Exploration moderne d'un patrimoine historique foisonnant et d'une culture pétillante*



# CHÂTEAUBRIANT



À la fois forteresse médiévale et élégant édifice de style Renaissance, avec des jardins aménagés, le château raconte dix siècles d'histoire. À ses pieds, explorez la ville close avec son chemin de ronde, ses ruelles et venelles aux petites maisons à colombages, tours et encorbellements. Poursuivez votre voyage dans le temps, avec la découverte des immeubles du XVIII<sup>e</sup> et les constructions bourgeoises dans un genre totalement haussmannien...



## Sous la bannière "Patrimoines de Bretagne"

se sont unies les associations **Villes d'Art et d'Histoire et Villes Historiques**, **Petites Cités de Caractère®** et **Communes du Patrimoine Rural de Bretagne**.

Elles représentent des communes définies et reconnues, par et pour la richesse et la qualité de leurs patrimoines architectural, paysager et culturel. Aujourd'hui, véritables destinations touristiques qui animent les territoires en Bretagne, ces villes proposent de vivre des expériences patrimoniales d'exception.



Créé en 1984, le réseau des **Villes d'Art et d'Histoire et Villes Historiques de Bretagne** se compose d'une vingtaine de villes

réparties sur l'ensemble du territoire de la Bretagne historique. Il regroupe 10 Villes d'Art et d'Histoire détentrices d'un label délivré par le Ministère de la Culture et 12 Villes Historiques, dotées d'un site patrimonial remarquable. Toutes sont engagées et s'inscrivent dans une politique commune de sauvegarde, de valorisation et d'animation de leurs patrimoines.

### **Villes d'Art et d'Histoire :**

Brest, Concarneau, Dinard, Fougères, Nantes, Quimper, Rennes, Saint-Nazaire, Vannes et Vitré.

### **Villes Historiques :**

Auray, Châteaubriant, Hennebont, Lamballe, Landerneau, Lannion, Pontivy, Pont-l'Abbé, Quimperlé, Redon, Saint-Brieuc et Saint-Pol-de-Léon.



Depuis 1975, se regroupent au sein des **Petites Cités de Caractère®** des communes atypiques implantées dans des sites d'exception.

Cités séculaires, elles ont été centres de pouvoir, religieux, commerçant, militaire... En s'appuyant sur cet héritage et au travers d'une Charte de Qualité nationale exigeante, leur projet consiste à mener une politique active de sauvegarde, d'entretien et de restauration de leurs patrimoines, ainsi que de mise en valeur, d'animation et de promotion auprès de leurs habitants et visiteurs.

### **Petites Cités de Caractère® de Bretagne :**

Bazouges-la-Pérouse, Bécherel, Châteaugiron, Châtelaudren, Combourg, Dol-de-Bretagne, Guémené-sur-Scorff, Guerlesquin, Guingamp, Josselin, Jugon-les-Lacs, La Guerche-de-Bretagne, La Roche-Bernard, La Roche-Derrien, Le Conquet, Le Faou, Léhon, Locronan, Malestroit, Moncontour, Montfort-sur-Meu, Pont-Croix, Pont-Aven, Pontrieux, Pont-Scorff, Port-Louis, Quintin, Rochefort-en-Terre, Roscoff, Saint-Aubin-du-Cormier et Tréguier.



**Les Communes du Patrimoine Rural de Bretagne** ont été créées en 1987 par des maires désireux de protéger et

de valoriser le patrimoine architectural et paysager de leurs villages. Cette initiative s'est traduite par l'élaboration d'une Charte de Qualité qui définit les conditions d'attribution du label et les engagements des communes. Sauvegarder, restaurer, animer et promouvoir les richesses patrimoniales sont les fondements de cette dynamique collective. Aujourd'hui, l'association qui regroupe 44 communes contribue au développement touristique et culturel de la Bretagne et répond ainsi pleinement aux attentes des habitants et des visiteurs.

### **Communes du Patrimoine Rural de Bretagne :**

Bulat-Pestivien, Cléden-Cap-Sizun, Coglès, Commana, Concoret, Cruguel, Guéhenno, Guenroc, Hédé-Bazouges, Hengoat, Huelgoat, La Feuillée, Langast, Langon, Lanildut, Le Guerno, Le Quillio, Les Iffs, Lohéac, Locmalo, Lopérec, Mellé, Noyal-Muzillac, Paimpont, Peillac, Pleine-Fougères, Plœurdut, Ploéven, Plounéour-Ménez, Plouaret, Pouldouran, Plougouven, Runan, Saint-Alban, Saint-Christophe-de-Valains, Saint-Juvat, Saint-Méloir-des-Bois, Saint-Rivoal, Saint-Thélo, Saint-Georges-de-Reintembault, Séglie, Tréfumel et Tréhourentec, Val Couesnon (Antrain, La Fontenelle, Saint-Ouen-La-Rouërie, Tremblay).

Ces 97 communes labellisées travaillent dans une démarche collective de protection, de valorisation et de mise en valeur des Patrimoines de Bretagne à destination des visiteurs et des habitants. Les Communes du Patrimoine Rural de Bretagne Pour en savoir plus sur les 3 réseaux : [www.patrimoines-de-bretagne.fr](http://www.patrimoines-de-bretagne.fr)

**Direction de la publication :** Patrimoines de Bretagne.

**Édition, coordination, rédaction :** Claire Lucas, Catherine Hesry Walid Houaidj. Nous tenons à remercier toutes les personnes et les structures - elles se reconnaîtront - qui ont apporté leur soutien ou leur concours à la réalisation de ce magazine, et plus particulièrement Thérèse Tylek, fidèle relectrice, et la Région Bretagne sans qui ce projet n'aurait pu voir le jour.

[claire.lucas@patrimoinesdebretagne.bzh](mailto:claire.lucas@patrimoinesdebretagne.bzh) | 06 31 98 80 56  
[catherine.hesry@cprb.org](mailto:catherine.hesry@cprb.org) | 06 63 01 42 03

**Réalisation :** Agence Créative l'Ours en Plus [info@loursenplus.fr](mailto:info@loursenplus.fr)  
06 86 87 12 33 - [www.loursenplus.fr](http://www.loursenplus.fr)

**Direction de projet et artistique :** Stéphanie Lechat  
**Rédaction :** Stéphanie Lechat - **Conception graphique :** Pascal Maurand  
**Illustrations :** AdobeStock - Pascal Maurand

**Impression :** Pollina, février 2024. **ISSN : 3000-7879**

**Photographies de couverture :** Alexandre Lamoureux

**Crédits photographiques :** AdobeStock, Villes d'Art et d'Histoire et Villes Historiques de Bretagne, Petites Cités de Caractère®, Communes du Patrimoine Rural de Bretagne, CRTB, ADT-AA, Morbihan Tourisme, Alexandre Lamoureux, Bruno Corre, Christophe Bornet, Clo & Clem, David Herbretreau, E. Lemée, Emmanuel Berthier, Eugénie Ragot, Florine Jubert, Franck Hamon, G. David, Géraldine Magnan, H. Ronné, Jérôme Sevrette, Julia Lassner-Globusliebe, Léandre Daniel, Le Ciré Jaune - E. Lemée, Loïc Kersuzan, Loïc Lagarde, Maria Gracia Salas Rodriguez, Mathieu Rivrin, Max Juillot, Myriam Busson, Noé C, Patrick Messina, Philippe Piron, RMCom, Ronan Gladu, Simon Bourcier, Sten Dupare, Stéphane Letourneur, Thibault Poriel, Teddy Verneuil, Verneuil Teddy - Lezbroz, Yannick Derennes, Yannick Le Gal.

*Document non contractuel. Pour votre santé, évitez de manger trop gras, trop sucré, trop salé. L'abus d'alcool est dangereux pour la santé.*

# LE MYSTÈRE ABGRALL

PARTEZ ENQUÊTER AUX  
QUATRE COINS DE LA BRETAGNE

**Erwann Abgrall,  
un explorateur excentrique  
à la fortune colossale,  
s'est éteint... sans héritier.**

Maître Braouzec, son notaire, lance un appel à l'aide. Vous êtes son dernier recours pour léguer l'héritage.

*« La seule piste dont vous disposez, c'est son carnet rempli de notes griffonnées et d'annotations incompréhensibles... ».*

Entre amis ou en famille, marchez sur les pas de ce curieux personnage en résolvant les énigmes.

Un escape game grandeur nature, à vivre à l'échelle d'une ou plusieurs des 24 villes participantes.

**A partir de 8 énigmes résolues, vous pourrez tenter de percer le secret du Mystère Abgrall.**

Jeu gratuit



Public 12 ans et +

Jouable  
24h/24 & 7j/7



Environ 2h30

[www.mystereabgrall.com](http://www.mystereabgrall.com)



**Ecoutez  
et menez l'enquête**

