



Quimperlé

Terre Océane

Livret FALC

TOUT
commence
en FINISTÈRE

BRETAGNE




Quimperlé
communauté
BRO KEMPERLE

Quimperlé
TERRE
Océane
quimperle-
terreoceane.com

SOMMAIRE

1 C'est où?.....p4

2 Les 5 Offices de Tourisme.....p5



3 Le patrimoine.....p6 à 8



4 Les fêtes.....p9



5 Les Mégalithes.....p10 et 11



6 Les sites incontournables, à voir absolument.....p12 et 14



7 Les plages.....p15 et 16



8 Les ports.....p17 à 19



9 Activités en bord de mer.....p20 et 21



10 La randonnée.....p22 et 23



11 Quoi manger ?.....p24 et 25



12 Les artistes.....p26

1. C'est où ?

Bienvenue dans le pays de Quimperlé,



Au sud de la région Bretagne



Dans le département du Finistère

Le pays compte 16 petites villes,
5 villes ont un bureau d'information
touristique :

- Quimperlé,
- Clohars-Carnoët,
- Moëlan-sur-Mer,
- Scaër,
- Riec-sur-Belton.



Le Pays de Quimperlé

2. Les 5 Offices de Tourisme

Ils sont ouverts toute l'année.

Chaque bureau a des horaires différents.

Un seul numéro de téléphone : **02 98 39 67 28**

Un seul site internet: **www.quimperle-terreoceane.com**



3 place Charles de Gaulle
29300 **Quimperlé**



20 place de l'église
29350 **Moëlan-sur-Mer**



Place de la Libération
29390 **Scaër**



19, rue des Grands Sables
29360 **Clohars-Carnoët**



Place du Docteur Yves Loudoux
29340 **Riec-sur-Bélon**



3. Le patrimoine

Le patrimoine est l'ensemble des monuments construits au fil du temps.
Il est protégé.

- Eglise romane

Ce sont les premières églises construites.

Une église romane est une église avec :

- des fenêtres petites et arrondies.
- un plafond fait en pierre
- des fresques

Une église romane est visible à Quimperlé.

Elle s'appelle l'**église Sainte Croix**



Eglise Sainte Croix à Quimperlé

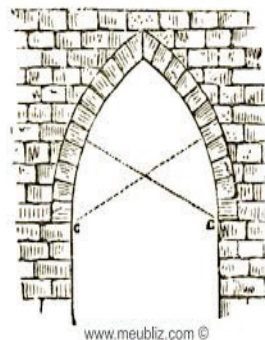
- Eglise gothique

Une église gothique est une église avec:

- des ouvertures plus grandes,
- des décors plus nombreux,
- des fenêtres en **arcs brisés**.

Une église gothique est visible à Quimperlé.

Elle s'appelle l'**église Notre Dame**



Arcs brisés



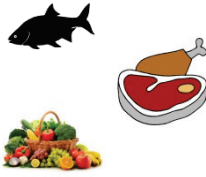
Eglise Notre Dame
à Quimperlé

- Les halles

C'est un grand marché couvert.

Dans les halles on trouve :

- Du poisson,
- De la viande,
- Des légumes...



Des **Halles** sont visibles à Quimperlé.



Les **Halles** de Quimperlé

- Le moulin à vent

Le moulin à vent est une machine.

Elle sert à **moudre le blé**.

Moudre le blé c'est écraser des
pour en faire de **la farine**.

La farine sert à fabriquer le pain.

On peut voir dans le moulin,
une exposition sur **la moisson**.

La moisson c'est couper et récolter le blé dans les champs.

On peut voir le dernier moulin à vent du Finistère
à Clohars-Carnoët

C'est **Le moulin à vent de Kercousquet**



grains



**Le moulin à vent
de Kercousquet**

à Clohars-Carnoët

- Le lavoir

Les femmes lavent le linge à la main

Dans un lavoir avec de l'eau.

Les lavoirs sont faits en pierres.

On peut voir un **lavoir** à Quimperlé



Le **lavoir** à Quimperlé

- La maison à colombage

Dans la ville de Quimperlé,
on voit plus de 10 maisons à **colombages**.

Une maison à colombages
est une maison en bois et en briques.

La **Maison des Archers**,
est une des plus anciennes maisons à colombage
de Quimperlé.

Elle accueille des expositions.



Maison des Archers

à Quimperlé

- La Chapelle

La chapelle est une petite église.

On trouve beaucoup de chapelles

sur le Pays de Quimperlé :

- Chapelle Saint Léger à Riec-sur-Bélon
- Chapelle Saint Philibert à Moëlan-sur-mer
- **Chapelle Saint-Cado** à Bannalec
- Et beaucoup d'autres chapelles



Chapelle Saint-Cado

à Bannalec

- La fontaine

Une fontaine est un petit monument en pierre
situé sur une **source**.

Quand l'eau sort de la terre
on appelle ça une source.

Souvent on dit que l'eau d'une fontaine
peut soigner les gens

On dit que l'eau de la **Fontaine de la Clarté**
à Querrien soigne les yeux.



Fontaine de la Clarté

à Querrien



4. Les fêtes

Les **fest-deiz** et les **fest-noz** :

Les fest-deiz sont des fêtes traditionnelles de jour.

Les fest-noz sont des **fêtes traditionnelles** de nuit.

Dans une **fête traditionnelle** on voit des danseurs et des musiciens avec de vieux habits bretons



Fête traditionnelle

Le festival des Rias à Quimperlé :

Le Festival des Rias ce sont plein de spectacles de théâtre, de danse, d'acrobaties dans les rues ou les campagnes du pays de Quimperlé

Il a lieu le dernier week-end du mois d'août.



Le Festival des Rias

La Cavalcade à Scaër:

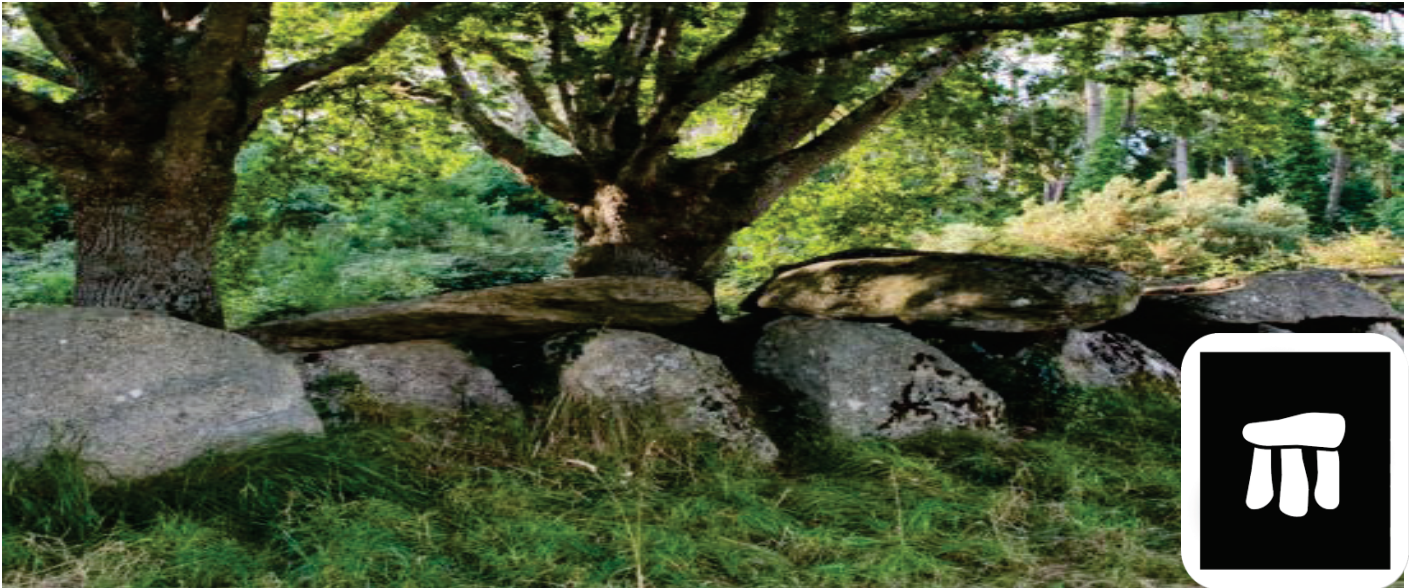
La Cavalcade est le plus gros **carnaval** de Bretagne.

Un carnaval est une fête, avec de la musique, des gens déguisés et des **chars** qui se promènent dans les rues.

Il a lieu 1 année sur 2 au mois de mai ou juin, dans les rues de Scaër.



Char de la Cavalcade



5. Les mégalithes

Les mégalithes sont de grosses pierres.

Il y a longtemps, ces grosses pierres
faisaient partie de monuments
construits par les hommes.

- Les menhirs

Les menhirs sont de longues pierres debout.
On peut voir **Le Menhir Saint Jean** à Scaër
C'est l'un des plus grands toujours debout.



Le Menhir Saint Jean à Scaër

- Les Dolmens

En breton **Dol men**:

- Dol veut dire table
- Men veut dire pierre

C'est un ensemble de pierres
avec une grosse pierre couchée dessus.

Elles forment une table.

On peut voir le dolmen de **Roscasquen** à Quimperlé.



Le Dolmen de Roscasquen à
Quimperlé

- Les allées couvertes

L'allée couverte est un très long Dolmen avec plusieurs pierres posées dessus.

On peut voir l'**Allée couverte de Kermeur Bihan** à Moëlan-sur-mer.

Elle mesure 11 mètres de long

Elle est entourée de **chênes**.

Le chêne est un arbre qui donne des glands.



l'**Allée couverte de Kermeur Bihan**
à Moëlan-sur-mer

On peut voir l'**Allée couverte de Kérantiec** à Riec-sur-Bélon.

Elle mesure 16 mètres de long.

Les pierres du dessus sont tombées.



Allée couverte de Kérantiec
à Riec-sur-Bélon



6. Les sites incontournables, à voir absolument

- La maison-musée du Pouldu

Le Pouldu est le nom d'un quartier de Clohars-Carnoët.

Les murs de la maison-musée, expliquent une partie de la vie de **Paul Gauguin**.

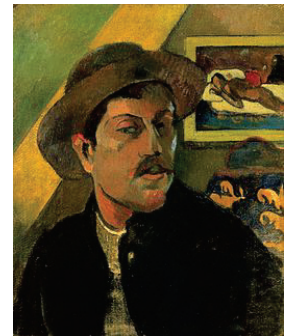
Paul Gauguin est un peintre célèbre.

Il a habité au Pouldu.

Avec ses amis, il a décoré les **murs de la maison**.



Mur de la maison-musée du Pouldu



Paul Gauguin

- L'Abbaye de Saint Maurice à Clohars-Carnoët dans la forêt de Carnoët

L'abbaye de Saint Maurice à Clohars-Carnoët est un lieu où vivaient des **moines**.

Un moine est une personne d'église.

Cette abbaye se situe au bord d'une rivière, appelée **la Laïta**.

Aujourd'hui le bâtiment est en ruine.



L'abbaye de Saint-Maurice

- **Le Parc du Quinquis à Clohars-Carnoët**

Dans le parc du Quinquis

- on peut voir et caresser des animaux en liberté :
 - **Des walabis**
 - **Des chèvres**
 - **Des Alpagas**
 - **Des ânes**
 - **Des daims**



Alpaga

Daim

Walabi



Ane

Chèvre

- on peut grimper dans le **parcabout**

De grands filets de toutes les couleurs sont accrochés entre les arbres.

Ces filets montent très haut.

On ne peut pas tomber.

On peut courir et sauter sur les filets.



Parcabout

- **Le Manoir de Kernault à Mellac**

Un manoir est un petit château ancien à la campagne.

Dans le **Manoir de Kernault**, il y a des expositions

On peut se promener dans le parc

et voir un **potager**.

Dans un potager on plante des légumes et des herbes à cuisiner et à manger.



Le Manoir de Kernault à Mellac

- **Les Roches du Diable** à Locunolé

Les Roches du Diable sont un site naturel avec :

- Une rivière qui s'appelle l'Ellé.
- De gros rochers au milieu de cette rivière.
- La forêt.



Les Roches du Diable

Aux **Roches du Diable** on peut :

- Se promener,
- Grimper sur les rochers,
- Faire un pique-nique,
- Faire des photos.
- Pêcher,
- Faire du **Canoë kayak**.



Canoë Kayak aux Roches du Diable



La Légende des Roches du Diable :

Une légende est une histoire
qui se raconte depuis longtemps.

Cette histoire mélange des choses vraies
et des choses inventées.

La légende des Roches du Diable raconte

Que pendant un combat

le diable est tombé dans la rivière

et que l'on peut voir les traces de ses doigts sur les rochers.



7. Les plages

Toutes les plages sont surveillées par des maitres nageurs en été.

La plage de la Bellangenêt au Pouldu

C'est la plus grande plage de sable fin.

Beaucoup de personnes

vont sur cette plage l'été :

- Pour se baigner,
- Pour jouer,
- Pour bronzer.

Elle est parfaite pour les familles.



La plage de Bellangenet au Pouldu

La plage des Grands Sables au Pouldu

Cette plage est pleine de rochers.

A marée basse,

elle est parfaite pour la pêche.



La plage des Grands Sables au Pouldu

La plage du Kérou à Clohars-Carnoët

C'est une plage avec de grandes vagues.

Cette plage est faite pour les sportifs.

On y pratique

de nombreuses **activités nautiques**.

Les activités nautiques c'est faire du sport dans la mer ou sur la plage.



La plage du Kérou à Clohars-Carnoët

La plage de Trénez à Clohars-Carnoët

C'est une plage pour se détendre

Où l'on peut :

- Lire des livres,
- Discuter,
- Bronzer,
- Dormir
- Et plein d'autres activités



La plage de Trénez à Clohars-Carnoët

La plage de Kerfany à Clohars-Carnoët

Elle est située à côté de la rivière du Bélon.

Il y a des jeux pour enfants

et un endroit pour faire du sport.

C'est la plage idéale

pour une sortie en bateau

ou une balade dans **la ria**.

Une ria c'est l'endroit où la mer

rentre dans la terre pour rejoindre la rivière.



La plage de Kerfany à Clohars-Carnoët



8. Les ports

Un port est un endroit sur l'eau où l'on range les bateaux.

Le Port de Merrien

Le port de Merrien se trouve à Moëlan-sur-Mer.

C'est un port calme.

Il y a beaucoup de chemins pour se promener à pied dans **la lande**.

La lande est un ensemble de plantes et petits arbres qui poussent près de la mer.



Le port de Merrien
à Moëlan-sur-Mer.

Le Port de Brigneau

Le port de Brigneau se trouve à Moëlan-sur-Mer.

On peut encore voir les murs d'une ancienne conserverie.

Une conserverie est une usine.

Dans cette usine on met les sardines dans des boîtes.



Le port de Brigneau
à Moëlan-sur-Mer

Le port du Pouldu

Le port du Pouldu est situé sur la rivière la Laïta.

La Laïta est une rivière

Qui coule de Quimperlé jusqu'à la mer.

Il y a des plages de sable près du port du Pouldu.

Il est aussi possible de traverser en bateau

Pour aller de l'autre côté de la rivière.



Le port du Pouldu
à Clohars-Carnoët

Le port de Doëlan

Le port de Doëlan est situé dans une **ria**.

Une ria c'est l'endroit où la mer

rentre dans la terre pour rejoindre la rivière

Le port de Doëlan est un **port de pêche**

et un port de **plaisance**.

Le port de pêche accueille des bateaux

qui ramènent du poisson.

Le port de plaisance accueille des bateaux

de personnes qui se promènent sur la mer.

Il y a 2 phares au port de Doëlan,

- Un vert sur la **rive** gauche.
- Un rouge sur la rive droite.

Une rive est le bord d'une rivière.

Il est possible d'acheter son poisson au Port de Doëlan.



Port de Doëlan
à Clohars-Carnoët

Le Port du Bélon

Le port du Bélon porte le nom de la rivière qui le traverse.

Cette rivière va jusqu'à la mer.

Dans ce port on trouve des **huitres**

Les huitres sont des coquillages.

Si on ouvre la coquille,

On peut manger ce qu'il y a dedans.

C'est la spécialité de Riec-sur-Bélon !



**Le port du Bélon
à Riec-sur-Bélon**

Le Port de Rosbras

Le port de Rosbras est un ancien port de pêche.

Il est situé sur la rivière l'Aven

à côté de Pont-Aven.

Près du port, il y a des **chaumières**.

Une chaumière est une maison

avec un toit en paille.

Il y a des chemins

pour se promener le long de la rivière jusqu'à la mer.



Le port de Rosbras à Riec-sur-Bélon



9. Activités en bord de mer

Le voilier :

Le **voilier** est un bateau à voile
Qui avance grâce au vent.



Voilier

Le surf :

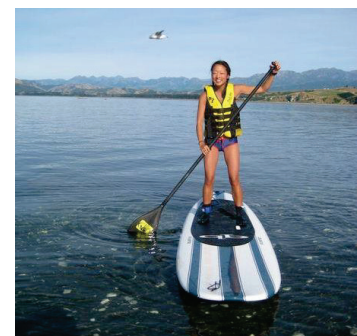
Il est aussi possible de faire du **surf**.
Le surf permet de glisser sur l'eau
grâce à une planche.
On fait du **surf** quand il y a des vagues.



Surf

Le paddle :

Le **paddle** est un sport debout.
On avance sur l'eau,
sur une planche avec une **pagaie**.
Une pagaie est une rame.
On pagaie avec les bras pour avancer.



Paddle

Le kayak :

Sur la mer ou en rivière.

Le **kayak** est un petit bateau, pour une ou deux personnes.

On avance sur la mer ou en rivière à l'aide d'une **rame**.

Le kayak permet de découvrir

la faune et **la flore** de la région.

La faune c'est l'ensemble des animaux.

La flore c'est l'ensemble des plantes et des arbres.



Kayak en mer

La pêche à pied,

A la **pêche à pied** on peut ramasser :

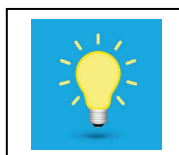
- Des coquillages,
- Des moules,
- Des crabes,
- Des poissons...

Elle se pratique à **marée basse**.

La marée basse c'est quand la mer est assez descendue pour que l'on voit les rochers.



Pêche à pied



L'Office de Tourisme vous donne les adresses pour faire ces activités.



10. La randonnée

A pied



GR34 :

Le GR34 est un circuit de grande randonnée, qui longe la mer et traverse la forêt.

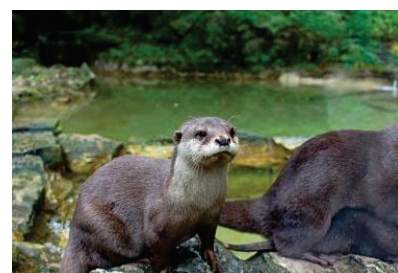
Le GR34 fait 1800 kilomètres.
Sur le circuit on voit :

- Des plages de sable fin,
- Des petits ports,
- La forêt de Carnoët,
- Des animaux comme les **loutres** et le **saumon**.
- De la **lande**.

La **loutre** est un animal de rivière.

Le **saumon** est un poisson de rivière.

La **lande** est un ensemble de plantes et petits arbres
Qui poussent près de la mer.



La **Loutre**



Le **Saumon**



La **lande**



A vélo :

La **voie verte** n°7 :

La voie verte est un chemin aménagé interdit aux voitures.

Sur la voie verte on peut se promener :

- A pieds
- A vélo
- A cheval.

A Scaër, **la voie verte** traverse le bourg, et la forêt de Coatloc'h.



A cheval :

Equibreizh :

Equibreizh est un chemin de randonnée à cheval.

Il traverse les forêts et les campagnes.

Au pays de Quimperlé plusieurs **centres équestres** proposent des balades à cheval.

Un centre équestre est un endroit où l'on apprend à monter à cheval.

Course d'orientation :

La course d'orientation est un sport.

On marche avec une carte et une **boussole**.

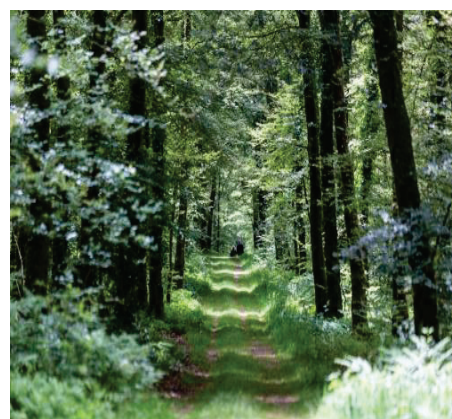
Une **boussole** est un petit objet qui indique avec une flèche le nord, le sud, l'est et l'ouest.



La voie verte à Scaër



Chemin Equibreizh



Course d'orientation en forêt



11. Quoi manger ?

L'huître plate du Bélon :

Les huitres sont des coquillages.

Si on ouvre la coquille,
on peut manger ce qu'il y a dedans.

On peut en manger au port du Bélon à Riec-sur-Bélon.



huitres

Le cidre de Cornouaille :

Le cidre est une boisson très ancienne,
faite avec des pommes écrasées.

Il y a de l'alcool dedans.



cidre

Les galettes et palets Bretons :

Ce sont de petits gâteaux secs au beurre.

A Quimperlé, la Biscuiterie de « Kemperle » en fabrique.



Galettes et palets

L'andouille recette de Baye :

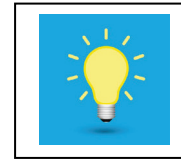
L'andouille est une sorte de saucisson.

Celle-ci est fabriquée à côté de Quimperlé,
à Baye.



andouille

Les crêpes sucrées ou salées :



Pour faire une bonne crêpe il faut :



3 œufs



125g farine



1 cuillère à soupe d'huile



35 cl lait

On mélange tout dans un grand bol.



La crêpe est cuite dans la poêle



On met dessus:

- Du jambon,
- Du fromage
- Des tomates...



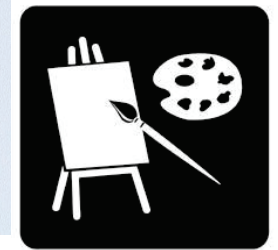
Crêpe salée

Ou :

- Du chocolat,
- De la confiture,
- Des fruits...

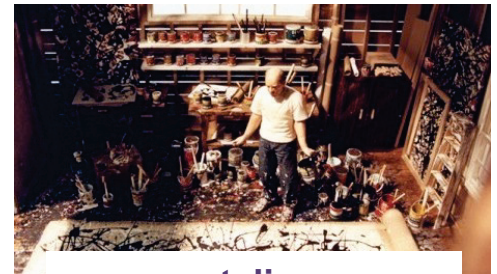


Crêpe sucrée



12. Les artistes

Il y a beaucoup d'artistes installés dans le pays de Quimperlé. On peut visiter de nombreux **ateliers**. Un **atelier** est le lieu dans lequel l'artiste travail.



atelier

Beaucoup d'artistes aussi sont venu **s'inspirer**. S'inspirer c'est regarder les paysages Et utiliser ce que l'on voit et ressent, pour créer un tableau ou une sculpture. Le peintre Paul Gauguin est venu vivre au Pouldu. Il a peint les murs de l'hôtel dans lequel il dormait. C'est la **Maison-musée du Pouldu**.



Maison-musée du Pouldu

Le chemin bleu de Yann Kersalé :
C'est un chemin dans Quimperlé qui s'illumine en bleu quand la nuit tombe. C'est l'artiste Yann Kersalé qui a installé les lumières. Il fait cela partout dans le monde. Il y a beaucoup de lieu d'exposition sur le Pays de Quimperlé



Le chemin bleu de Yann Kersalé à Quimperlé

Dans le respect des conditions particulières de prise en charge et d'accompagnement, prévues par la loi, nul ne peut faire l'objet d'une discrimination à raison de son origine, notamment ethnique ou sociale, de son apparence physique, de ses caractéristiques génétiques, de son orientation sexuelle, de son handicap, de son âge, (...).



Nous avons tous le droit
d'être accueillis
dans un établissement
sans faire de différence.